

**Standard and Stainless  
Steel Burner Systems:**

- G45-2-GL- \*\* (P)A
- G45-2-GL- \*\* -02(M)(P)(-SS)
- G45-2-GL- \*\* -11(M)(P)
- G45-2-GL- \*\* -15(M)(P)
- G45-2-GL- \*\* -17(M)(P)

**\*\*Sizes:**  
(16/19, 18, 24, 30, 36)

Regulated burner system for use w/ propane or natural gas



**DESIGN CERTIFIED**  
to  
**Vented Decorative Appliance**  
**ANSI Z21.60**  
**CSA 2.26**

**FOR INSTALLATION IN  
SEE-THRU SOLID-FUEL  
BURNING FIREPLACES\***

**G45-2-GL VENTED GAS BURNER SYSTEMS**

**WARNING:** If the information in this manual is not followed exactly, a fire or explosion may result, causing property damage, personal injury, or loss of life.

- Do not store or use gasoline or other flammable vapors and liquids in the vicinity of this or any other appliance.

**- WHAT TO DO IF YOU SMELL GAS:**

- Do not try to light any appliance.
- Do not touch any electrical switch; do not use any phone in your building.
- Immediately call your gas supplier from a neighbor's phone. Follow the gas supplier's instructions.
- If you cannot reach the gas supplier, call the fire department.
- Open a window.

**\*Installation and service must be performed by a qualified installer, service agency, or the gas supplier.**

**This appliance is only for use with the type of gas indicated on the rating plate.**

**IMPORTANT: READ THESE INSTRUCTIONS CAREFULLY BEFORE STARTING INSTALLATION OF THE UNIT.**

The burner system is to be installed only in a solid-fuel burning fireplace with a working flue and constructed of noncombustible material. The installation, including provisions for combustion and ventilation air must conform with the *National Fuel Gas Code, ANSI Z223.1/ NFPA 54*, or the *CSA B149.1, Natural Gas and Propane Installation Code*, and applicable local building codes.

A damper clamp, which must be permanently installed, is included to maintain the minimum permanent vent opening and to prevent full closure of the damper.

**The chimney damper MUST be fully opened when burning the unit. The unit is designed to burn with yellow flames; thus adequate ventilation is absolutely necessary.**

**This appliance is designed as an attended appliance. DO NOT leave this appliance burning when unattended.**

To comply with certification, listings, and building code acceptances, and for safe operation and proper performance of this burner system, use ONLY Peterson parts and accessories. Use of other controls, parts, and accessories that are not designed for use with Real Fyre burner systems is prohibited and will void all warranties, certifications, listings, and building code approvals, and may cause property damage, personal injury, or loss of life.

**\*Note:** Solid-fuels shall not be burned in a fireplace where a decorative appliance is installed.



We recommend that our gas hearth products be installed and serviced by professionals who are certified in the U.S. by the National Fireplace Institute® (NFI) as NFI Gas Specialists.

**INSTALLER:**  
Leave this manual with the appliance.  
**CONSUMER:**  
Retain this manual for future reference.



**Standard et Inoxydable**  
**Systèmes de brûleur d'acier:**

- G45-2-GL- \*\* (P)A
- G45-2-GL- \*\* -02(M)(P)(-SS)
- G45-2-GL- \*\* -11(M)(P)
- G45-2-GL- \*\* -15(M)(P)
- G45-2-GL- \*\* -17(M)(P)

**\*\*Tailles:**  
 (16/19, 18, 24, 30, 36)



**CONCEPTION CERTIFIÉE**  
 à  
 Vented Decorative Appliance  
 ANSI Z21.60  
 CSA 2.26  
**POUR L'INSTALLATION DANS  
 LE COMBUSTIBLE SOLIDE  
 DE SEE-THRU BRÛLANT  
 FIREPLACES\***  
 Système de brûleur réglementé  
 l'usage du propane ou du gaz naturel

**G45-2-GL SYSTÈMES DE BRÛLEURS À GAZ VENTILÉS**

**AVERTISSEMENT:** Si les informations contenues dans ce manuel ne sont pas suivies à la lettre, un incendie ou une explosion peut en résulter, entraînant des dommages matériels, des blessures corporelles ou la mort.

- N'entreposez pas et n'utilisez pas d'essence ou d'autres vapeurs et liquides inflammables à proximité de cet appareil ou de tout autre appareil.
- **QUE FAIRE SI VOUS SENTEZ DU GAZ:**
  - N'essayez pas d'allumer un appareil.
  - Ne touchez à aucun interrupteur électrique; n'utilisez aucun téléphone dans le bâtiment.
  - Appelez immédiatement le fournisseur de gaz à partir du téléphone d'un voisin. Suivez les instructions du fournisseur de gaz.
  - Si vous ne pouvez pas joindre le fournisseur de gaz, appelez les pompiers.
  - Ouvrez une fenêtre.
- L'installation et l'entretien doivent être effectués par un technicien de service professionnel qualifié, une agence d'entretien ou le fournisseur de gaz.  
 Cet appareil doit être utilisé uniquement avec le type de gaz indiqué sur la plaque signalétique.

**IMPORTANT: LISEZ CES INSTRUCTIONS SOIGNEUSEMENT AVANT DE COMMENCER L'INSTALLATION DE L'UNITÉ.**

Le jeu de bûches à gaz ne doit être installé que dans un foyer à combustible solide muni d'un conduit de fumée fonctionnel et construit en matériau incombustible. L'installation et les dispositions relatives à l'air de combustion et de ventilation doivent être conformes au *National Fuel Gas Code, ANSI Z223.1/ NFPA 54, ou au Natural Gas et Propane Installation Code, CSA B149.1*, et aux codes du bâtiment locaux applicables.

Une bride plus humide est incluse pour maintenir l'ouverture permanente minimum de passage et pour empêcher la pleine fermeture de la lame plus humide. **L'amortisseur de cheminée DOIT être entièrement ouvert en brûlant l'unité. L'unité est conçue pour brûler avec les flammes jaunes; ainsi à ventilation proportionnée est absolument nécessaire.**

**Cet appareil est conçu comme un appareil surveillé. NE laissez PAS cet appareil brûler sans surveillance.**

Pour se conformer à la certification, les listes, et les acceptations de codes du bâtiment, et pour l'exploitation sûre et l'exécution appropriée de ce système de brûleur, utilisent SEULEMENT des pièces et des accessoires de Peterson. L'utilisation d'autres commandes, pièces, et accessoires qui ne sont pas conçus pour l'usage avec de Real Fyre systèmes de brûleur est interdite et videra toutes les garanties, certifications, listes, et approbations de codes du bâtiment, et peut causer des dégâts matériels, le dommage corporel, ou des pertes humaines.

**\*Note:** des Plein-carburants ne seront pas brûlés dans une cheminée où un appareil décoratif est installé.

**INSTALLATEUR :**  
 Laissez ce manuel avec l'appareil.  
**CONSOMMATEUR:**  
 Maintenez ce manuel pour la future référence.



# TABLE OF CONTENTS

## GETTING STARTED

IMPORTANT PRE-INSTALLATION AND FIREPLACE SAFETY INFORMATION.....	4
FIREPLACE OPERATING SAFETY INFORMATION.....	5
SPECIFICATIONS.....	6
<i>PRODUCT SPECIFICATIONS</i> .....	6
<i>ASH LIP/RECESS REQUIREMENTS (if applicable)</i> .....	6
<i>GLASS DOOR REQUIREMENTS</i> .....	7
DAMPER CLAMP INSTRUCTIONS .....	10
<i>MINIMUM PERMANENT FREE OPENING IN CHIMNEY</i> .....	10
G45-2-GL BURNER REPLACEMENT PARTS LIST - MANUAL (A) SERIES .....	11
G45-2-GL BURNER REPLACEMENT PARTS LIST - 02 SERIES .....	12
G45-2-GL BURNER REPLACEMENT PARTS LIST - 11 SERIES.....	13
G45-2-GL BURNER REPLACEMENT PARTS LIST - 15 SERIES .....	14
G45-2-GL BURNER REPLACEMENT PARTS LIST - 17 SERIES.....	15

## INSTALLATION

INSTALLATION.....	16
<i>INSTALL BURNER</i> .....	16
<i>HEAT SHIELD PLACEMENT</i> .....	18
<i>LIGHTING TEST</i> .....	18
<i>SAND/VERMICULITE AND SCREEN PLACEMENT</i> .....	19
<i>GLASS/GEMS PLACEMENT</i> .....	20
<i>SECONDARY OPTIONS</i> .....	20
INSTALLING/REPLACING BATTERIES (IF APPLICABLE).....	21
<i>REMOTE TRANSMITTER BATTERY</i> .....	21
<i>RECEIVER/BURNER SYSTEM BATTERIES</i> .....	21
NOTES PAGE .....	22

## USE, CARE, & SERVICE

LIGHTING INSTRUCTIONS - MANUAL (A) SERIES .....	23
LIGHTING INSTRUCTIONS - 02 SERIES .....	25
LIGHTING INSTRUCTIONS - 11 SERIES.....	27
LIGHTING INSTRUCTIONS - 15 SERIES .....	30
LIGHTING INSTRUCTIONS - 17 SERIES .....	33
CLEANING AND SERVICING .....	36
<i>SYNCING THE REMOTE SYSTEM (if applicable)</i> .....	37
FLAME DESCRIPTION .....	37
TROUBLESHOOTING.....	38
ELECTRONIC PILOT TROUBLESHOOTING (IF APPLICABLE) .....	40

## APPENDIX

FRENCH.....	41
WARRANTY .....	56

## IMPORTANT PRE-INSTALLATION AND FIREPLACE SAFETY INFORMATION

**CAUTION:** Installation and repair must be done by an NFI Certified or other qualified professional installer.

**Installer:** Carefully read these instructions before installing this gas burner system. Be sure you understand all safety precautions and warnings contained in this manual.

- A. **BE CAREFUL:** If not installed, serviced, and used correctly per these instructions, this product can cause serious personal injury, property damage, or loss of life.
- B. **A shut-off valve (not included) in the gas supply line is required.** It must be installed upstream of the unit and must be easily accessible. The shut-off valve cannot be located in the fireplace firebox. Refer to the NFPA 54 guidelines for further details.
- C. A sediment trap in the gas supply line is recommended where applicable. It should be installed downstream of the shut-off valve as close to the unit as possible. Refer to the NFPA 54 guidelines for further details.
- D. **WARNING:** When installing in a solid-fuel-burning fireplace, **the chimney flue, damper, and firebox must be thoroughly CLEANED** of soot, creosote, ashes, and loose paint, and must be inspected by a qualified chimney cleaner. Some older fireplaces may need repair prior to installing this appliance.
- E. The fireplace floor must be level and smooth.
- F. This appliance is only for use with the type of gas indicated on the rating plate. This appliance is **NOT FIELD CONVERTIBLE** for use with other gasses.

CHECK GAS TYPE (natural or L.P.): The gas supply must be the same as stated on your burner system rating plate. If gas supply is different, **DO NOT INSTALL**. Contact your dealer for immediate assistance.

- G. **INSUFFICIENT GAS PRESSURE WILL KEEP THE PILOT (IF EQUIPPED) FROM OPERATING PROPERLY. DO NOT USE IF GAS PRESSURE IS LOWER THAN THE MINIMUM REQUIREMENT.**
- H. The *minimum* inlet gas-supply pressure for purposes of input adjustment is **5"** water column (w.c.) on **natural gas** and **11"** w.c. on **L.P. gas**. Insufficient gas pressure will affect proper operation of the unit. Do not install this gas appliance if minimum pressure is not available. The *maximum* inlet gas-supply pressure is **10.5"** w.c. on natural gas and **13"** w.c. on L.P. gas. **The L.P. source must be regulated, located outside, and hard-lined in (rigid pipe must come into the fireplace). DO NOT connect this appliance to an unregulated L.P. gas tank/cylinder. DO NOT locate the tank/cylinder inside of the home. DO NOT run a rubber hose or flex connector into the fireplace. Failure to follow these requirements can cause an explosion, property damage, personal injury, or loss of life.**
- I. **The gas piping system must be sized to provide minimum inlet pressure at the maximum flow rate (BTU/hr).** Undue pressure loss will occur if the pipe is too small, or the run is too long. Gas supply pipe must be 1/2" minimum interior diameter. If the gas line is longer than 20', a larger diameter line may be necessary. Refer to the NFPA 54 guidelines for further details.
- J. Input ratings shown in BTU per hour are for elevations up to 2,000 ft. For elevations above 2,000 ft., refer to the National Fuel Gas Code or contact manufacturer before installing this product.
- K. This gas appliance and its appliance main gas valve must be disconnected from the gas supply piping system during any pressure testing of that system at test pressures in excess of 1/2 psi (3.5 kPa).
- L. This gas appliance must be isolated from the gas supply piping system by closing the gas supply shut-off valve during any pressure testing of the gas supply piping system at test pressures equal to or less than 1/2 psi (3.5 kPa).
- M. **To install the gas appliance in your fireplace, the fireplace MUST meet the minimum size requirements (see product specifications table in SPECIFICATIONS section).**
- N. This appliance may be installed in an aftermarket, permanently located, manufactured (mobile) home, where not prohibited by local codes. Installation of appliances designed for manufactured home (U.S. only) or mobile home installation must conform with the *Standard Mobile Housing, CAN/CSA Z240 MH*, in Canada, or with the *Manufactured Home Construction and Safety Standard, Title 24 CFR, Part 3280*, in the United States, or when such a standard is not applicable, *Manufactured Home Installations Standard ANSI/NCSCS A225.1/NFPA 501A*.
- O. **DO NOT install this burner system in a fireplace with an ash lip or recess greater than 3/4".**
- P. If this burner system is installed in a fireplace with **glass doors**, and the doors have a frame that obstructs airflow to the fireplace floor, the frame **MUST** have slots (above the fireplace floor) that allow adequate ventilation. The opening (with doors fully open) **MUST** meet the minimum fireplace size front width and height requirements. The glass doors **MUST** be fully open when the burner is in operation. See the SPECIFICATIONS section for details.
- Q. **ONLY REALFYRE DECORATIVE MEDIA IS APPROVED FOR USE WITH THIS PRODUCT.** See the MEDIA sections found under SPECIFICATIONS for details. Correct installation of the media (and burner assembly) is imperative to safe operation of your appliance. Problems **WILL** occur if all items are not properly installed.

## FIREPLACE OPERATING SAFETY INFORMATION

- A. Adults **MUST** be present when this gas appliance is operating. This appliance **MUST NOT** be left burning when unattended or while anyone is sleeping.
- B. Keep the appliance area clear and free from combustible materials, gasoline, and other flammable vapors and liquids.
- C. **DO NOT** use this appliance if any part has been underwater. Immediately call a qualified service technician to inspect the appliance and to replace any part of the control system and any gas control that has been underwater. Attempted operation may result in fire or explosion resulting in property damage, personal injury or loss of life.
- D. **A fireplace screen must be in place when the appliance is operating.** Provisions for adequate combustion air must be maintained. Unless other provisions for combustion air are provided, the screen shall have an opening(s) for introduction of combustion air. Combustion air is adequate when all flames curl into the fireplace and away from the screen. **When a glass fireplace enclosure (door) is used, the glass doors MUST be fully open when the burner is in operation.**
- E. Do not remove the rating plates or the warning tags. These are an integral safety and identification component of this appliance.
- F. Be sure to read the CLEANING AND SERVICING and FLAME DESCRIPTION sections.

# SPECIFICATIONS

Real Fyre gas burner systems must be installed only in a wood burning fireplace with the minimum firebox dimensions and venting requirements met (see following tables). This appliance is designed to burn with yellow flames; adequate ventilation is absolutely necessary.

## PRODUCT SPECIFICATIONS

Burner Model	Minimum Fireplace Size			BTU Rating	
	Width *	Depth †	Height	Nat. Gas	L.P. Gas
G45-2-GL-16/19	26"	14"	16"	45k	30k
G45-2-GL-18	29"	14"	16"	75k	55k
G45-2-GL-24	34"	14"	16"	85k	65k
G45-2-GL-30	40"	14"	16"	95k	70k
G45-2-GL-36	46"	18"	16"	100k	70k

\* This required width allows for centering of the unit.  
For 15 models, add 6" to width.  
† If an ash lip exists, the depth requirement begins inside of the lip (see Fig. 6-1 below).

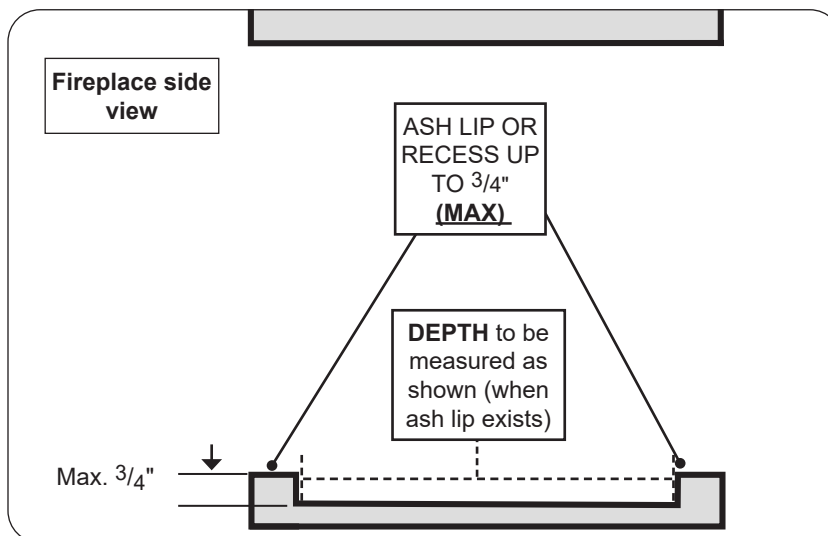
**Table 1 - Product Specifications**

Specification	Value	Qty.
02 burner system battery type	D battery	2
Remote transmitter battery type	12V battery	1
Remote receiver battery type	AA battery	4

**Table 2 - Technical Data (if applicable)**

### ASH LIP/RECESS REQUIREMENTS (if applicable)

- DO NOT install this burner system in a fireplace with an ash lip or recess greater than 3/4".
- The depth (as indicated in the chart above) begins inside of the lip.



**Fig. 6-1 Ash lip/recess detail**

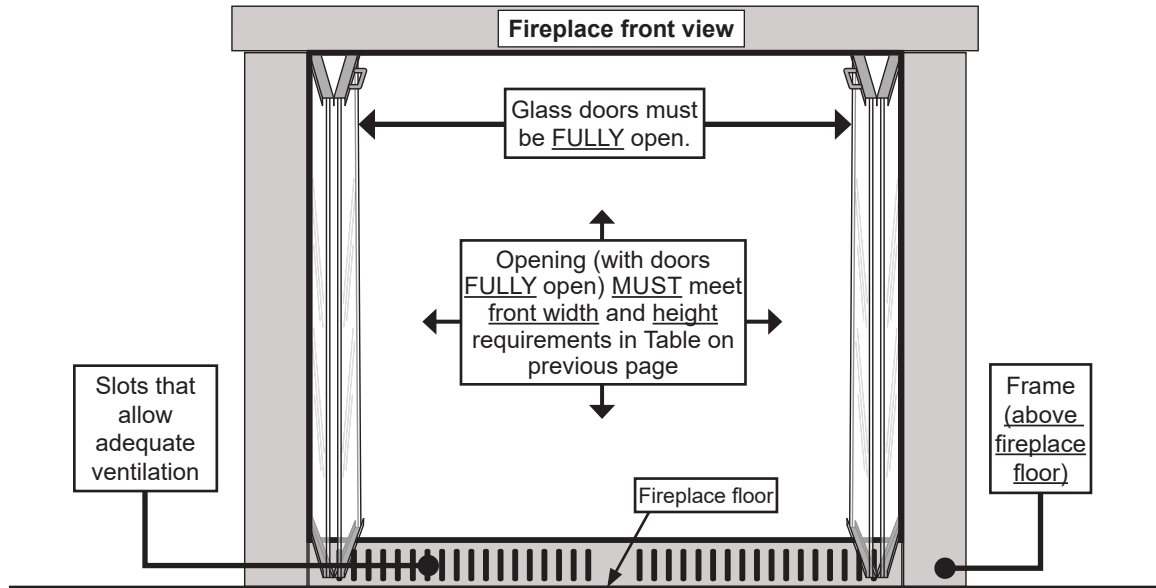
## GLASS DOOR REQUIREMENTS

If this burner system is installed in a fireplace with glass doors, and the door frame bottom is greater than  $\frac{3}{4}$ " in height, the frame MUST have slots (above the fireplace floor) that allow adequate ventilation. This prevents airflow obstruction (to the fireplace floor). See Fig. 7-1.

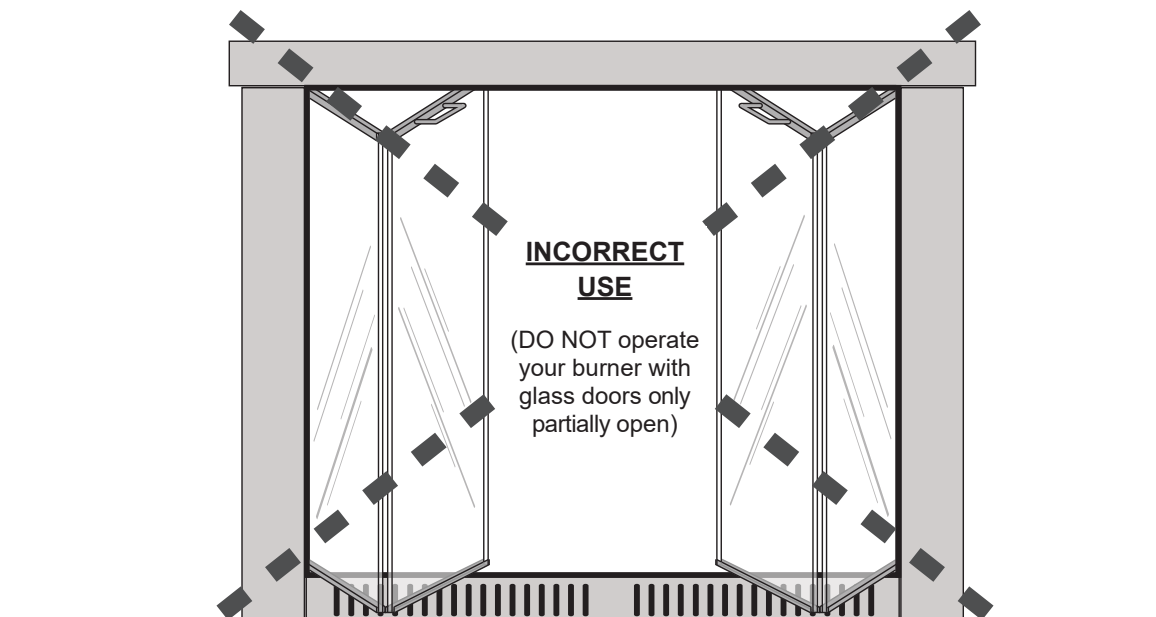
**Note:** The doors can be installed in front of an ash lip (that meets the requirements on the previous page).

**Important:** The opening (with doors fully open) MUST meet the minimum fireplace size front width and height requirements. See the Table on the previous page and Fig. 7-1.

**Important:** The glass doors MUST be fully open when the burner is in operation.



**Fig. 7-1** Correct glass-doors frame setup, ventilation, and use (if applicable)



**Fig. 7-2** Incorrect glass-doors frame setup, ventilation, and use (if applicable)

## SPECIFICATIONS (cont.)

Only the Real Fyre decorative media options listed below are approved for use with this product. Follow the guidelines to determine the recommended amount of decorative media needed to cover your burner / fill your fireplace floor. All decorative media options are purchased separately; contact your local Real Fyre dealer when ordering.

### REQUIRED BASE MEDIA

Sand / vermiculite (included with burner) **MUST** first be placed to fill the burner pan.

### PRIMARY MEDIA OPTIONS

#### A. Cover Burner Only (minimum requirement)

Glass/gems (purchased separately) **MUST** be placed to cover the burner (at minimum).

	Burner size				
	16/19	18	24	30	36
<b>Recommended Amount of Glass/Gems</b>	10 lbs	10 lbs	20 lbs	20 lbs	20 lbs

**- OR -**

#### B. Fill Entire Fireplace (optional)

Glass/gems (purchased separately) can be placed to fill the entire fireplace floor. Determine the correct amount needed (via online calculator or manual formula).

A calculator is available online to determine the correct media amount needed. Visit [realfyre.com/fyre-glass-calculator/](http://realfyre.com/fyre-glass-calculator/) or simply scan the QR code on the right. Alternatively use the charts and steps 1-5 below.



**Important:** The height of glass media directly above the burner **MUST NOT** exceed 1". The website calculation (or formula below) allows for this requirement.

**Determine the volume of area to be filled, then subtract a portion of the burner's volume. Finish by dividing by the glass/gems coverage amount.**

Burner Volume to be Subtracted (cu. in.)				
Burner Size				
16/19	18	24	30	36
125	175	225	300	394

Glass/Gems Coverage Amount
16 cubic inches per lb

1. Determine the square area of the fireplace floor.
2. Multiply amount by 2 (for required 2" cubic height).
3. Subtract portion of burner's volume (see chart).
4. Divide by coverage amount: 16.
5. This is the number of pounds needed.

Example using G45-2-GL-24 in see-thru rectangular fireplace:

Volume Formula:  $W \times D \times H$

Width: 34" Depth: 14" Height: 2" (set height)

$34 \times 14 = 476$  sq. in.

$476 \times 2 = 952$  cu. in.

$954 - 225$  (per chart above) = 727 cu. in.

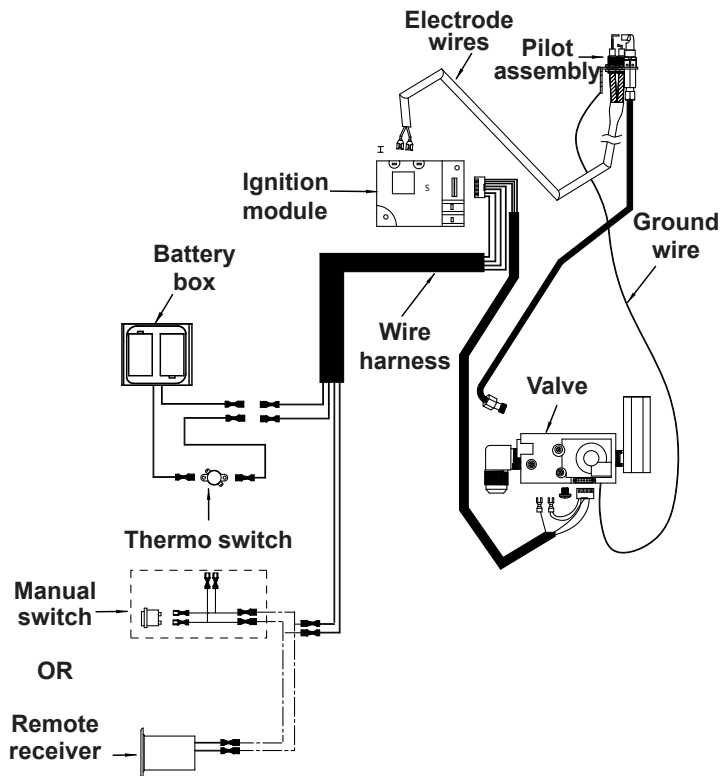
$727 / 16$  (per chart above) = **46 lbs** (rounded)

### SECONDARY MEDIA OPTIONS (optional)

Secondary options such as river stones / fyre spheres / glass nuggets (purchased separately) may also be placed on top of the glass media.

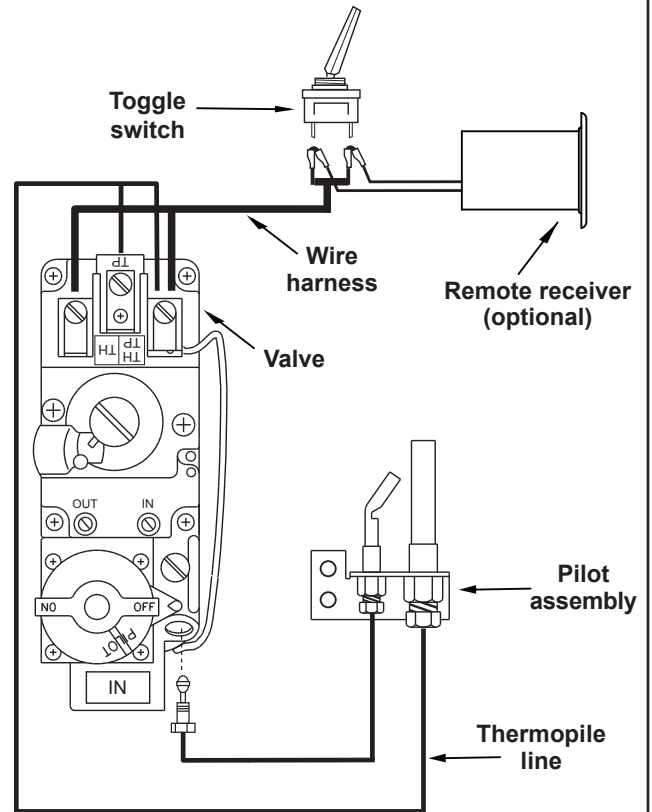


**02 SERIES WIRING DIAGRAM**



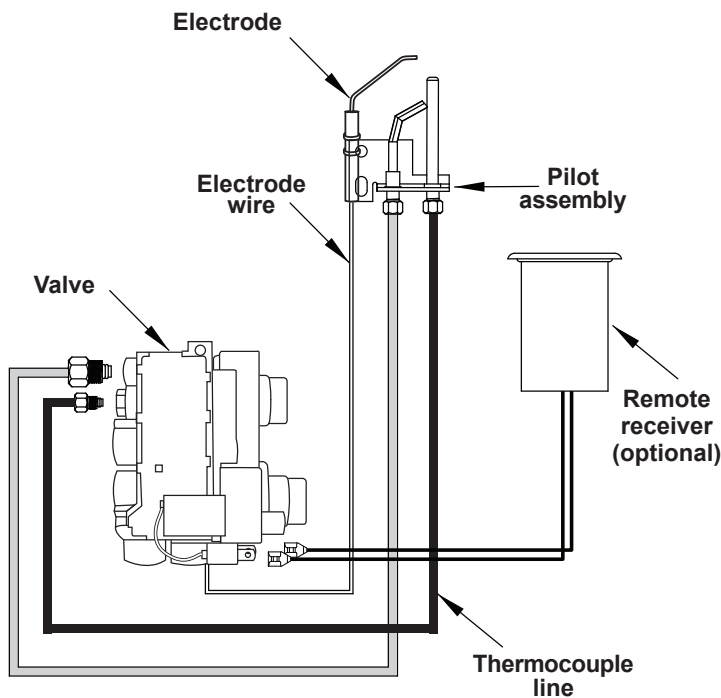
**Fig. 9-1**

**11 SERIES WIRING DIAGRAM**



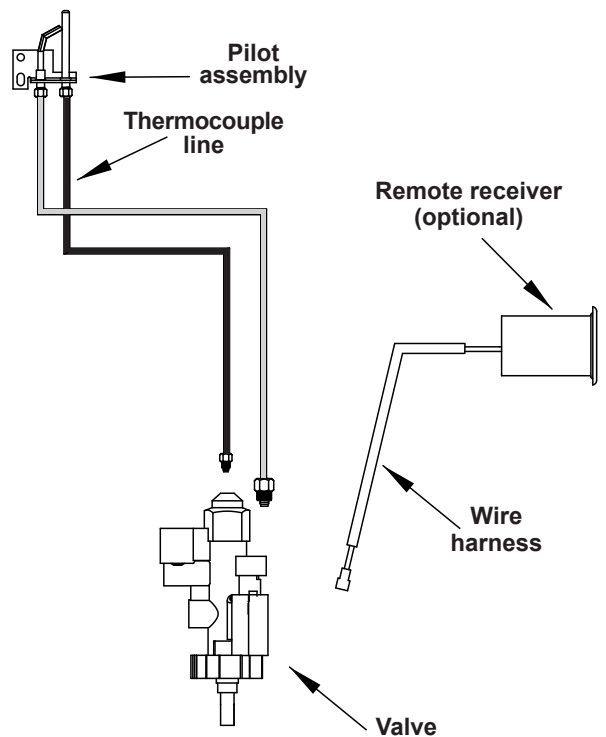
**Fig. 9-2**

**15 SERIES WIRING DIAGRAM**



**Fig. 9-3**

**17 SERIES WIRING DIAGRAM**



**Fig. 9-4**

# DAMPER CLAMP INSTRUCTIONS

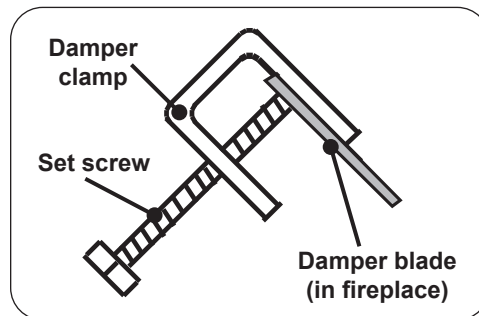
**CAUTION:** The chimney damper **MUST** be fixed in a manner that will maintain the minimum permanent vent opening at all times. See below.

The chimney damper **MUST** be fully open when burning the unit.

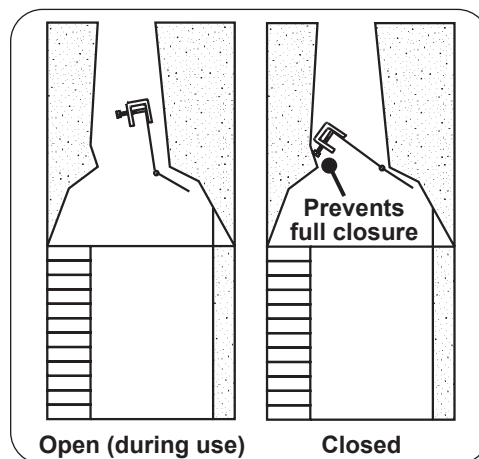
The damper clamp with hex bolt is provided as a means to prevent full closure of the damper blade. It must be permanently installed.

Attach the damper clamp to the damper blade with pliers or a small adjustable wrench. See Fig. 10-1 and Fig. 10-2.

**Note:** Should the clamp not fit or fail to provide the permanent vent opening listed in the Table below, have a permanent stop installed, remove the damper blade, or have the damper cut to provide the minimum permanent free opening required.



**Fig. 10-1** Damper clamp detail



**Fig. 10-2** Damper open / closed

## MINIMUM PERMANENT FREE OPENING IN CHIMNEY

**Note:** The minimum chimney height from hearth to top of chimney is 15'.

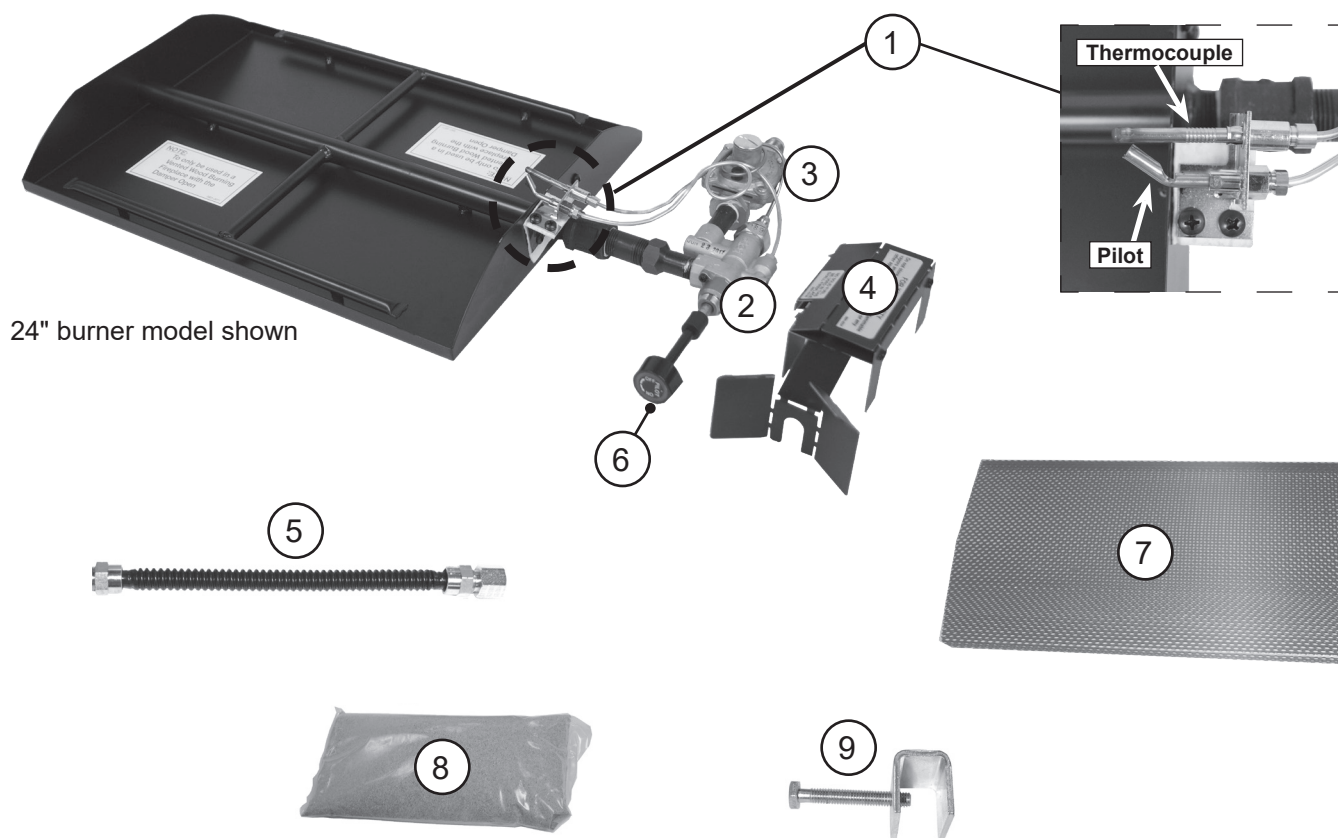
Chimney height	For factory-built fireplaces					
	16/19"	18"	24"	30"	36"	
15'	20 sq. in.	36 sq. in.	42 sq. in.	47 sq. in.	47 sq. in.	
20'	17 sq. in.	29 sq. in.	35 sq. in.	41 sq. in.	43 sq. in.	
30'	13 sq. in.	23 sq. in.	27 sq. in.	31 sq. in.	34 sq. in.	
Chimney height	For masonry-built fireplaces					
	15'	30 sq. in.	46 sq. in.	52 sq. in.	57 sq. in.	60 sq. in.
	20'	27 sq. in.	43 sq. in.	47 sq. in.	52 sq. in.	54 sq. in.
30'	25 sq. in.	38 sq. in.	43 sq. in.	47 sq. in.	49 sq. in.	

**Table 3** - Minimum permanent free opening (at fireplace chimney/damper)

**THESE ARE MINIMUM DAMPER OPENING SPECIFICATIONS.**

**THE DAMPER MUST BE FULLY OPEN WHEN OPERATING THIS GAS APPLIANCE TO ACHIEVE THE BEST VENTILATION POSSIBLE.**

# G45-2-GL BURNER REPLACEMENT PARTS LIST - MANUAL (A) SERIES



24" burner model shown

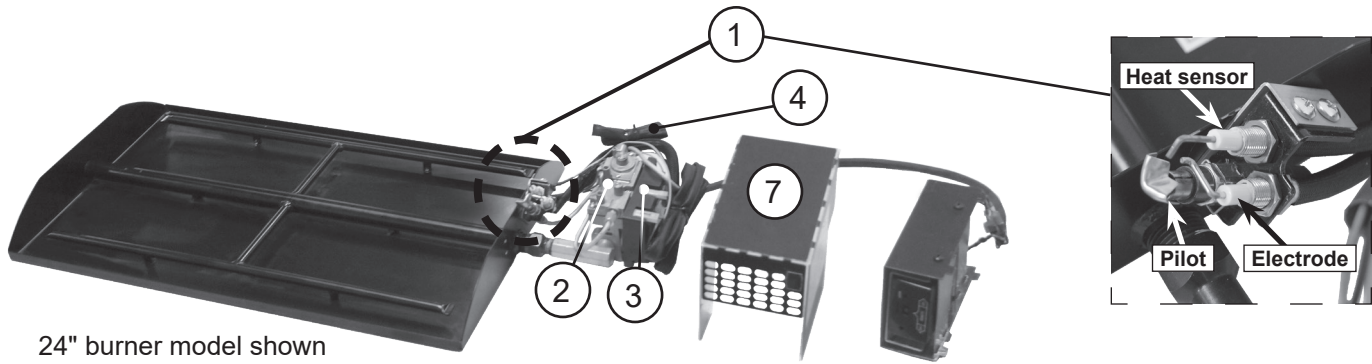
**Note: Photos not to scale**

Replacement parts can be ordered from your local Real Fyre dealer.

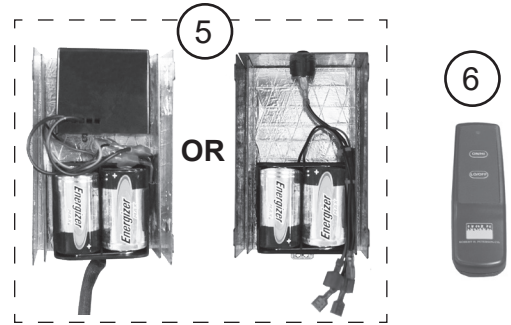
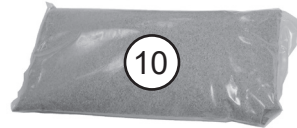
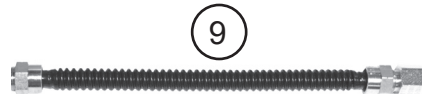
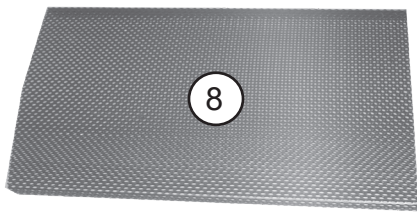
**Glass/gems are purchased and packaged separately; contact your local Real Fyre dealer when ordering.**

Item	Description	16/19" model		18" model		24" model		30" model		36" model	
		Part No.	Qty.	Part No.	Qty.	Part No.	Qty.	Part No.	Qty.	Part No.	Qty.
1.	Pilot assembly (natural) or Pilot assembly (propane)	PT-1NAT PT-1LP	1 1	PT-1NAT PT-1LP	1 1	PT-1NAT PT-1LP	1 1	PT-1NAT PT-1LP	1 1	PT-1NAT PT-1LP	1 1
2.	Control valve (natural or propane)	SV-19	1	SV-19	1	SV-19	1	SV-19	1	SV-19	1
3.	Pressure regulator (natural) or Pressure regulator (propane)	PR-3NAT PR-2LP	1 1	PR-3NAT PR-2LP	1 1	PR-3NAT PR-2LP	1 1	PR-3NAT PR-2LP	1 1	PR-3NAT PR-2LP	1 1
4.	Valve heat shield	HS-43	1	HS-43	1	HS-43	1	HS-43	1	HS-43	1
5.	Flex connector (w/ adapter), 1/2" O.D. x 12"	CK-5-SP	1	CK-5-SP	1	CK-5-SP	1	CK-5-SP	1	CK-5-SP	1
6.	Control knob w/ extension	EH-11H	1	EH-11H	1	EH-11H	1	EH-11H	1	EH-11H	1
7.	Separator screen	SC-2-15	1	SC-2-16	1	SC-2-17	1	SC-2-18	1	SC-2-19	1
8.	Sand (natural gas) or Vermiculite (propane gas)	CS-8 LF-15-3.5	1 1	CS-10 LF-15-7	1 1	CS-12 LF-15	1 1	CS-15 LF-15	1 1	CS-15 LF-15	2 2
9.	Damper clamp	DC-1	1	DC-1	1	DC-1	1	DC-1	1	DC-1	1

# G45-2-GL BURNER REPLACEMENT PARTS LIST - 02 SERIES



24" burner model shown



System batteries included with burner.

Standard model shown here. Burner system is also available in stainless steel.

Note: Photos not to scale

Replacement parts can be ordered from your local Real Fyre dealer.

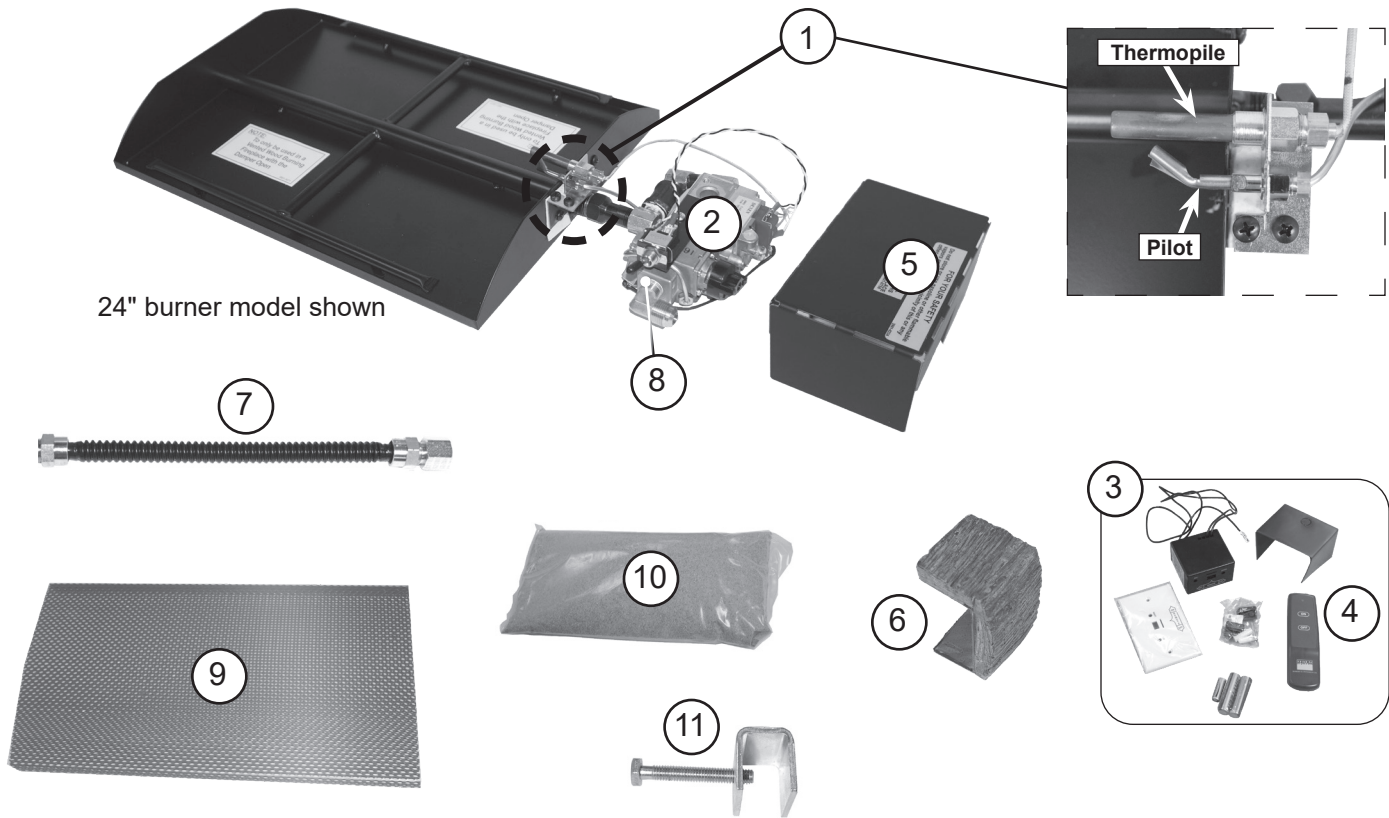
Glass/gems are purchased and packaged separately; contact your local Real Fyre dealer when ordering.

Item	Description	16/19" model		18" model		24" model		30" model		36" model	
		Part No.	Qty.	Part No.	Qty.	Part No.	Qty.	Part No.	Qty.	Part No.	Qty.
1.	Pilot assembly (natural)	PAC-6	1	PAC-6	1	PAC-6	1	PAC-6	1	PAC-6	1
or	Pilot assembly (propane)	PAC-7	1	PAC-7	1	PAC-7	1	PAC-7	1	PAC-7	1
2.	Control valve (natural)	SV-45	1	SV-45	1	SV-45	1	SV-45	1	SV-45	1
or	Control valve (propane)	SV-45P	1	SV-45P	1	SV-45P	1	SV-45P	1	SV-45P	1
3.	Control module	IMP-1	1	IMP-1	1	IMP-1	1	IMP-1	1	IMP-1	1
4.	Main harness assembly	WH-03	1	WH-03	1	WH-03	1	WH-03	1	WH-03	1
5.	Remote receiver box (includes remote receiver, battery box, metal heat shield, wire harness)	AR-02-1	1	AR-02-1		AR-02-1	1	AR-02-1	1	AR-02-1	1
or	Switch box assembly * (includes battery box, ON/OFF switch, metal heat shield, wire harness)	EPK-64	1	EPK-64		EPK-64	1	EPK-64	1	EPK-64	1
6.	Remote transmitter (only) †	AT-R1-1	1	AT-R1-1	1	AT-R1-1	1	AT-R1-1	1	AT-R1-1	1
7.	Valve heat shield	HS-38	1	HS-38	1	HS-38	1	HS-38	1	HS-38	1
8.	Separator screen	SC-2-15	1	SC-2-16	1	SC-2-17	1	SC-2-18	1	SC-2-19	1
9.	Flex connector (w/ adapter), 1/2" O.D. x 12"	CK-5-SP	1	CK-5-SP	1	CK-5-SP	1	CK-5-SP	1	CK-5-SP	1
10.	Sand (natural gas)	CS-8	1	CS-10	1	CS-12	1	CS-15	1	CS-15	2
or	Vermiculite (propane gas)	LF-15-3.5	1	LF-15-7	1	LF-15	1	LF-15	1	LF-15	2
11.	Damper clamp	DC-1	1	DC-1	1	DC-1	1	DC-1	1	DC-1	1

\* to add a remote system to an 02M model, use RR-1A

† if equipped

# G45-2-GL BURNER REPLACEMENT PARTS LIST - 11 SERIES



24" burner model shown

**Note: Photos not to scale**

Replacement parts can be ordered from your local Real Fyre dealer.

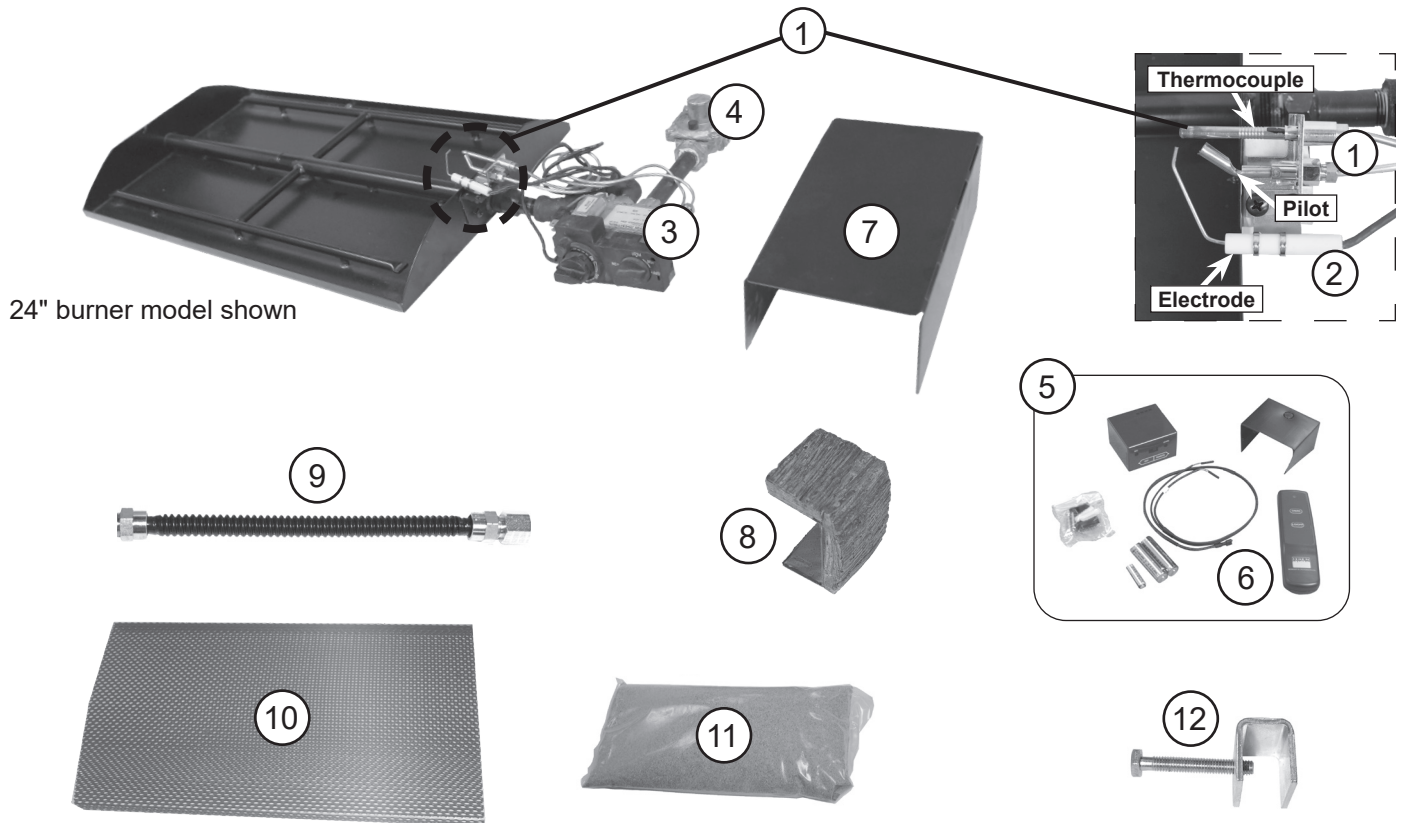
Glass/gems are purchased and packaged separately; contact your local Real Fyre dealer when ordering.

Item	Description	16/19" model		18" model		24" model		30" model		36" model	
		Part No.	Qty.	Part No.	Qty.	Part No.	Qty.	Part No.	Qty.	Part No.	Qty.
1.	Pilot assembly (natural) or Pilot assembly (propane)	PT-1NAT PT-1LP	1 1	PT-1NAT PT-1LP	1 1	PT-1NAT PT-1LP	1 1	PT-1NAT PT-1LP	1 1	PT-1NAT PT-1LP	1 1
2.	Control valve (natural) or Control valve (propane)	SV-6 SV-6P	1 1	SV-6 SV-6P	1 1	SV-6 SV-6P	1 1	SV-6 SV-6P	1 1	SV-6 SV-6P	1 1
3.	Remote kit * † (includes receiver, transmitter, batteries, plastic cover)	RR-1A	1	RR-1A	1	RR-1A	1	RR-1A	1	RR-1A	1
4.	Remote transmitter (only) *	AT-R1-1	1	AT-R1-1	1	AT-R1-1	1	AT-R1-1	1	AT-R1-1	1
5.	Valve heat shield	HS-8	1	HS-8	1	HS-8	1	HS-8	1	HS-8	1
6.	Decorative heat shield * †	HS-36	1	HS-36	1	HS-36	1	HS-36	1	HS-36	1
7.	Flex connector (w/ adapter), 1/2" O.D. x 12"	CK-5-SP	1	CK-5-SP	1	CK-5-SP	1	CK-5-SP	1	CK-5-SP	1
8.	Toggle switch	SW-2	1	SW-2	1	SW-2	1	SW-2	1	SW-2	1
9.	Separator screen	SC-2-15	1	SC-2-16	1	SC-2-17	1	SC-2-18	1	SC-2-19	1
10.	Sand (natural gas) or Vermiculite (propane gas)	CS-8 LF-15-3.5	1 1	CS-10 LF-15-7	1 1	CS-12 LF-15	1 1	CS-15 LF-15	1 1	CS-15 LF-15	2 2
11.	Damper clamp	DC-1	1	DC-1	1	DC-1	1	DC-1	1	DC-1	1

\* if equipped

† to add a remote system to an 11M model, use RR-1A and HS-36

# G45-2-GL BURNER REPLACEMENT PARTS LIST - 15 SERIES



24" burner model shown

**Note: Photos not to scale**

**Replacement parts can be ordered from your local Real Fyre dealer.**

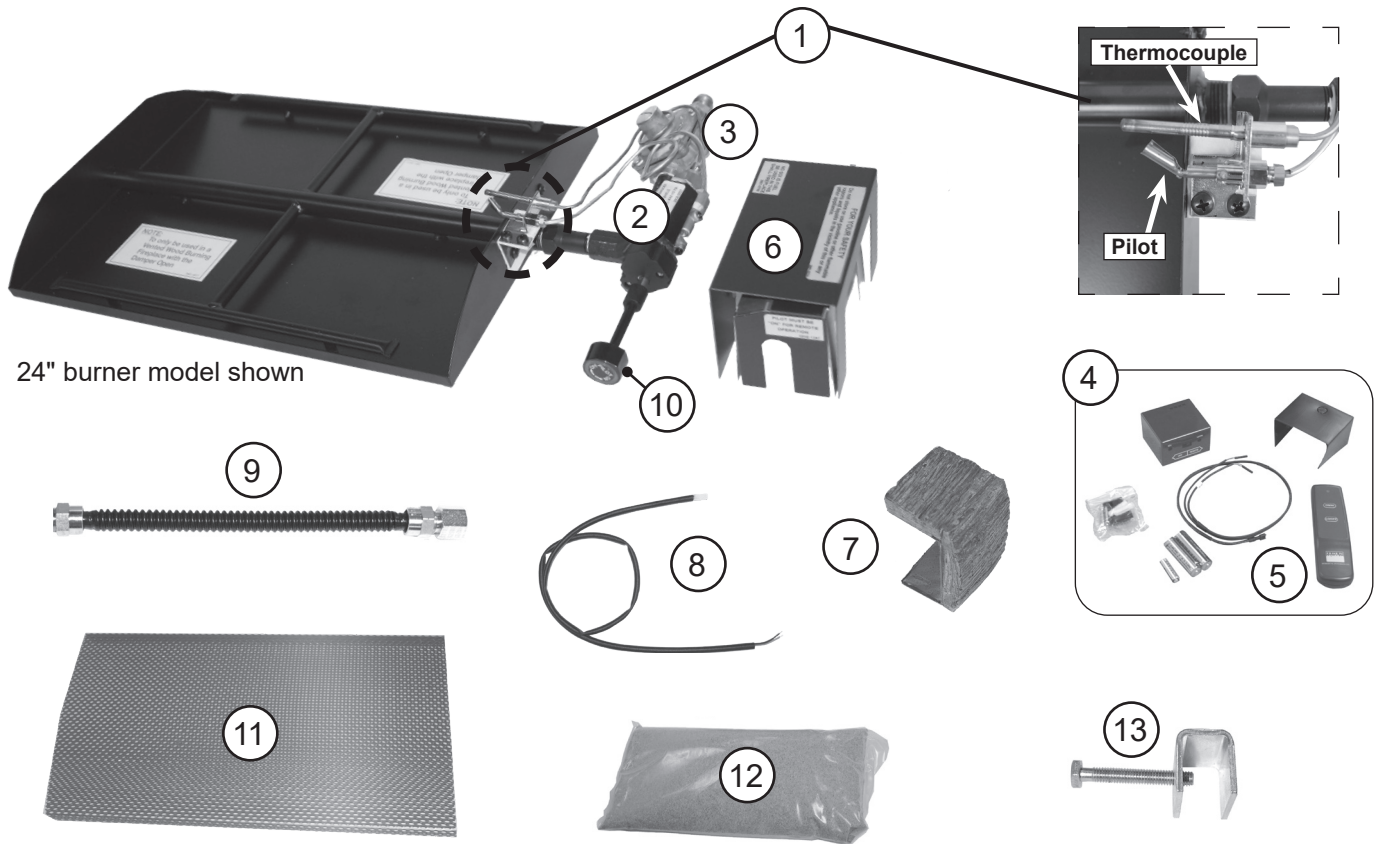
**Glass/gems are purchased and packaged separately; contact your local Real Fyre dealer when ordering.**

Item	Description	16/19" model		18" model		24" model		30" model		36" model	
		Part No.	Qty.	Part No.	Qty.	Part No.	Qty.	Part No.	Qty.	Part No.	Qty.
1.	Pilot assembly (natural) or Pilot assembly (propane)	PT-1NAT PT-1LP	1 1	PT-1NAT PT-1LP	1 1	PT-1NAT PT-1LP	1 1	PT-1NAT PT-1LP	1 1	PT-1NAT PT-1LP	1 1
2.	Electrode	CE-15	1	CE-15	1	CE-15	1	CE-15	1	CE-15	1
3.	Control valve (natural) or Control valve (propane)	SV-22 SV-23	1 1	SV-22 SV-23	1 1	SV-22 SV-23	1 1	SV-22 SV-23	1 1	SV-22 SV-23	1 1
4.	Pressure regulator (natural) Pressure regulator (propane)	PR-3NAT PR-2LP	1 1	PR-3NAT PR-2LP	1 1	PR-3NAT PR-2LP	1 1	PR-3NAT PR-2LP	1 1	PR-3NAT PR-2LP	1 1
5.	Remote kit * (includes receiver, transmitter, batteries, plastic cover)	VR-1A	1	VR-1A	1	VR-1A	1	VR-1A	1	VR-1A	1
6.	Remote transmitter (only) *	AT-V1-1	1	AT-V1-1	1	AT-V1-1	1	AT-V1-1	1	AT-V1-1	1
7.	Valve heat shield	HS-49	1	HS-49	1	HS-49	1	HS-49	1	HS-49	1
8.	Decorative heat shield	HS-36	1	HS-36	1	HS-36	1	HS-36	1	HS-36	1
9.	Flex connector (w/ adapter), 1/2" O.D. x 12"	CK-5-SP	1	CK-5-SP	1	CK-5-SP	1	CK-5-SP	1	CK-5-SP	1
10.	Separator screen	SC-2-15	1	SC-2-16	1	SC-2-17	1	SC-2-18	1	SC-2-19	1
11.	Sand (natural gas) or Vermiculite (propane gas)	CS-8 LF-15-3.5	1 1	CS-10 LF-15-7	1 1	CS-12 LF-15	1 1	CS-15 LF-15	1 1	CS-15 LF-15	2 2
12.	Damper clamp	DC-1	1	DC-1	1	DC-1	1	DC-1	1	DC-1	1

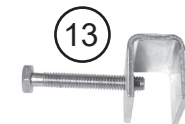
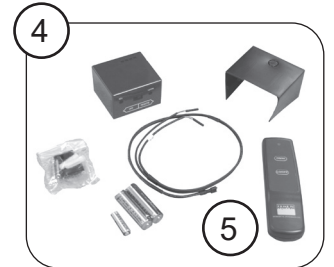
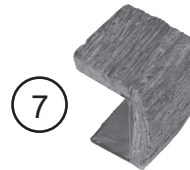
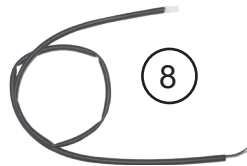
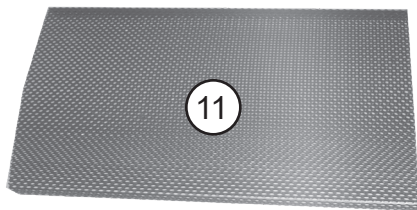
\* to add a remote system to an 02M model, use RR-1A

† if equipped

# G45-2-GL BURNER REPLACEMENT PARTS LIST - 17 SERIES



24" burner model shown



**Note: Photos not to scale**

**Replacement parts can be ordered from your local Real Fyre dealer.**

**Glass/gems are purchased and packaged separately; contact your local Real Fyre dealer when ordering.**

Item	Description	16/19" model		18" model		24" model		30" model		36" model	
		Part No.	Qty.	Part No.	Qty.	Part No.	Qty.	Part No.	Qty.	Part No.	Qty.
1.	Pilot assembly (natural) or Pilot assembly (propane)	PT-1NAT PT-1LP	1 1	PT-1NAT PT-1LP	1 1	PT-1NAT PT-1LP	1 1	PT-1NAT PT-1LP	1 1	PT-1NAT PT-1LP	1 1
2.	Control valve (natural or propane)	SV-37	1	SV-37	1	SV-37	1	SV-37	1	SV-37	1
3.	Pressure regulator (natural) Pressure regulator (propane)	PR-3NAT PR-2LP	1 1	PR-3NAT PR-2LP	1 1	PR-3NAT PR-2LP	1 1	PR-3NAT PR-2LP	1 1	PR-3NAT PR-2LP	1 1
4.	Remote kit * (includes receiver, transmitter, batteries, plastic cover)	VR-1A	1	VR-1A	1	VR-1A	1	VR-1A	1	VR-1A	1
5.	Remote transmitter (only) *	AT-V1-1	1	AT-V1-1	1	AT-V1-1	1	AT-V1-1	1	AT-V1-1	1
6.	Valve heat shield	HS-35	1	HS-35	1	HS-35	1	HS-35	1	HS-35	1
7.	Decorative heat shield	HS-36	1	HS-36	1	HS-36	1	HS-36	1	HS-36	1
8.	Remote receiver wire harness * †	WH-01	1	WH-01	1	WH-01	1	WH-01	1	WH-01	1
9.	Flex connector (w/ adapter), 1/2" O.D. x 12"	CK-5-SP	1	CK-5-SP	1	CK-5-SP	1	CK-5-SP	1	CK-5-SP	1
10.	Control knob w/ extension	EH-11H	1	EH-11H	1	EH-11H	1	EH-11H	1	EH-11H	1
11.	Separator screen	SC-2-15	1	SC-2-16	1	SC-2-17	1	SC-2-18	1	SC-2-19	1
12.	Sand (natural gas) or Vermiculite (propane gas)	CS-8 LF-15-3.5	1 1	CS-10 LF-15-7	1 1	CS-12 LF-15	1 1	CS-15 LF-15	1 1	CS-15 LF-15	2 2
13.	Damper clamp	DC-1	1	DC-1	1	DC-1	1	DC-1	1	DC-1	1

\* if equipped

† to add a remote system to a 17M model, use VR-1A, HS-36, and WH-01

# INSTALLATION

The Real Fyre burner system must be installed by a qualified professional service technician. Instructions must be followed carefully to ensure proper performance and full benefit from the burner system. **Check to be sure the burner system is designed and labeled for the type of gas (natural or propane gas) supplied to fireplace. Fireplace floor must be level, clean, and smooth (see FIREPLACE SAFETY INFORMATION section).**

**WARNING:** Failure to position the parts in accordance with these diagrams or failure to use only parts specifically approved with this appliance may result in property damage or personal injury.

When a stainless steel burner system is installed outdoors, ensure it is not directly exposed to the elements (precipitation, rain, wind, etc.).

REFER TO THE PARTS LIST WHEN FOLLOWING INSTALLATION INSTRUCTIONS. 24" standard burner model shown here. Stainless steel models install the same.

## INSTALL BURNER

1. MAKE SURE FIREPLACE GAS SUPPLY IS TURNED OFF.
2. Locate the gas-supply stub inside the fireplace and remove the cap, if attached (reference Fig. 16-1).

**CAUTION:** When removing the cap, make sure the stub does not turn, loosening the connection inside the wall.

3. Attach the nut end of the flex connector to the adapter found on the valve or, if attached, on the regulator behind the valve. Tighten securely.
4. Place the burner system in the fireplace. Center the burner from left to right in the fireplace. See Fig. 16-2.
5. **Be sure gas to the fireplace is off.** Remove the adapter connected to the flex connector. Attach the adapter to the gas-supply stub using a pipe compound resistant to all gasses. Tighten securely. Then attach the open end of the flex connector to the adapter. Tighten securely (see Fig. 16-1). Ensure the pan rests level on the fireplace floor after connection. Adjust the pan if necessary.
6. **LEAK TEST:** Make sure the burner valve is in the OFF position. Turn on the fireplace gas supply, and test at all connections for leaks using the appropriate soapy water solution. See Fig. 16-3. If bubbles appear, a leak is present. Turn off the gas and tighten at all connections. Repeat until no leaks are present. If a leak persists, turn off the gas supply and contact the local gas company or dealer. **NEVER USE A FLAME TO CHECK FOR LEAKS.**

**For manual models, continue to HEAT SHIELD section.**

7. At this stage the burner system and remote batteries are to be installed (if applicable). Reference the INSTALLING/REPLACING BATTERIES section for details.

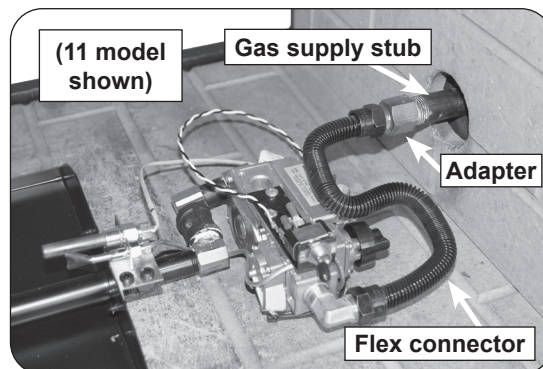


Fig. 16-1 Connect gas supply

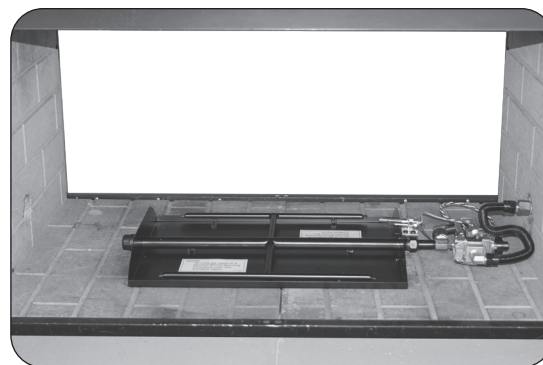


Fig. 16-2 Center burner in fireplace

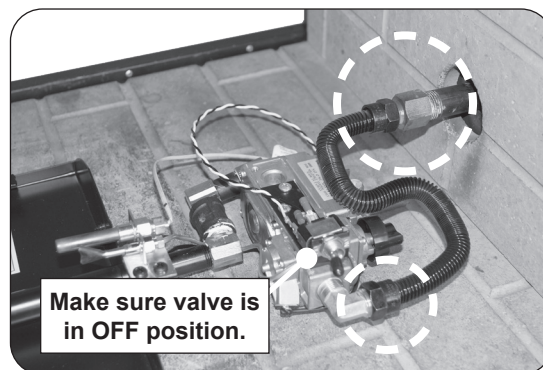


Fig. 16-3 Perform leak test

Installation continued on next page



## 8. Remote Receiver/Switch Box (02 models only)

It is recommended the receiver/switch box be placed outside of the firebox and a minimum of 6" from the burner/flame. See Fig. 17-1, A.

Alternatively, the box can be placed inside of the firebox, but must be oriented as shown in Fig. 17-1, B. Set the box on its side and place the bottom of the box toward the right firebox wall (box must be a minimum of 6" from the burner/flame).

**Ensure that the box wires remain away from the burner, valve, heat shield, and flame at all times. Coil any excess wire within the box.**

## 9. Remote Receiver Install (11, 15, & 17 models only)

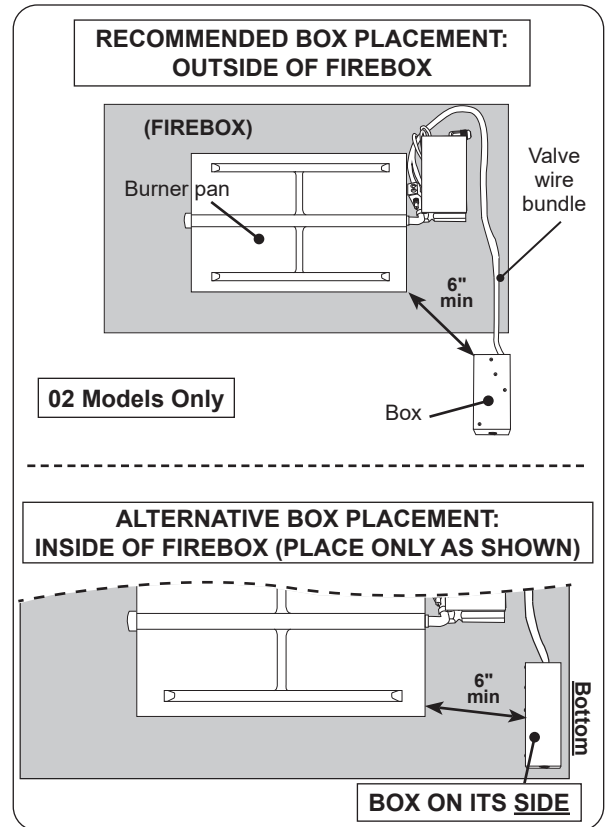
If this unit was shipped with a remote, read and follow the separate remote instructions (packed with remote) for complete remote installation. Reference Fig. 17-2.

**Important:** Ensure that the receiver is a minimum of 6" from the burner, and its wires remain away from the burner, valve, and flame at all times.

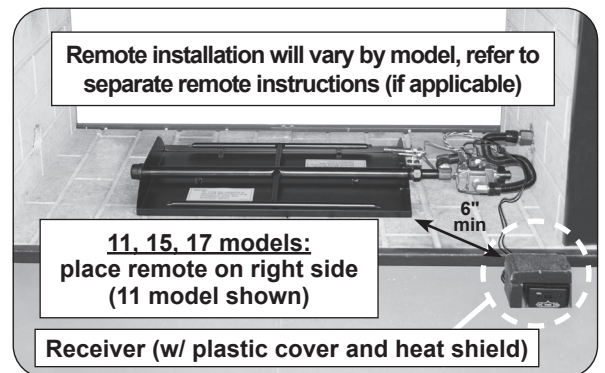
## 10. Decorative Heat Shield (if applicable)

**11, 15, & 17 Models:** Ensure the remote receiver is properly installed (with the plastic cover over it). Then place the decorative heat shield over the remote receiver. See Fig. 17-2.

Installation continued on next page



**Fig. 17-1** Box placement (if applicable)



**Fig. 17-2** Install remote receiver and heat shield (as applicable)

## HEAT SHIELD PLACEMENT

### TO PREVENT DAMAGE AND FAILURE:

IT IS CRITICAL THAT THE HEAT SHIELD BE PLACED CORRECTLY OVER THE VALVE PRIOR TO OPERATION.

### TO PREVENT OVERHEATING:

Place the heat shield over the valve as shown in the applicable image of Fig. 18-1. It should rest flat above the valve.

Keep the area directly above and below the heat shield clear of decorative media or any other objects at all times.

**Important:** Ensure any lines/tubes/wires from the valve do not interfere with heat shield placement.

## LIGHTING TEST

Prior to proceeding with installation, perform a lighting test (see lighting instructions for lighting your burner).

**Allow the unit to completely cool after testing.**

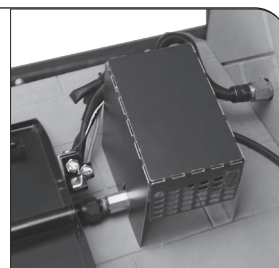
### IMPORTANT

For all valves, the air **MUST** be purged from the gas line before the pilot will light and burn properly. The time needed to purge will depend on the length of the gas line to the unit and the amount of time since the unit or gas line was last used. It may take several minutes before all the air is purged and the pilot will light and burn properly. Reference the LIGHTING INSTRUCTIONS section in this manual.

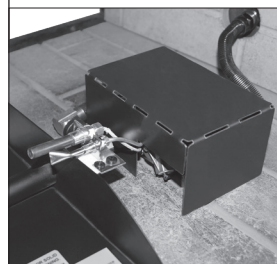
Installation continued on next page



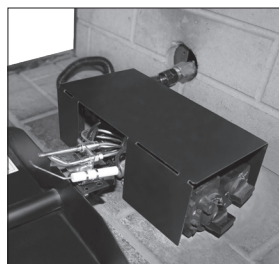
Manual Model



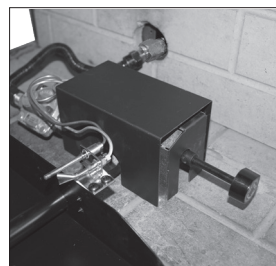
02 Model



11 Model



15 Model



17 Model

### Heat shield MUST:

- be placed over valve
- rest flat
- be kept clear of all media and objects

**Fig. 18-1** Place heat shield

## SAND/VERMICULITE AND SCREEN PLACEMENT

The sand/vermiculite supplied with the unit is specially selected for use with either natural or propane gas. It maximizes flame distribution and provides a cleaner burning flame.

**CAUTION:** Use only sand for natural gas burners and vermiculite for propane gas burners.

1. Partially fill the burner pan with the sand/vermiculite until it rests at a level just above the burner tubes as shown in Fig. 19-1.
  - Pack the sand/vermiculite down around the tubes.
  - Slope the sand/vermiculite in the front portions of the pan (see Fig. 19-3).
  - Leave space within the pan to allow for screen and glass placement - **DO NOT** completely fill the pan.
  - **Avoid spilling the sand/vermiculite on the pilot assembly. DO NOT place sand/vermiculite on any other parts of the burner, valve, or heat shield.**
  - Store excess sand/vermiculite in a safe location.
2. Place the separator screen over the sand/vermiculite and pan. The screen edges will rest just over the edges of the burner pan as shown in Fig. 19-2 and Fig. 19-3. If the screen edges rise up from the floor of the pan, bend them downward as needed.
3. Once the screen is in place add or remove sand/vermiculite until it rests at the level right below the screen (see Fig. 19-3). **DO NOT** underfill or overfill.
  - The screen must correctly rest onto the burner pan.
  - If the screen sits too high, remove some of the sand/vermiculite to ensure a proper fit.
  - If any air space exists below the screen, add more sand/vermiculite until it rests right below the screen.
  - **DO NOT** allow for any sand/vermiculite to be above the screen.

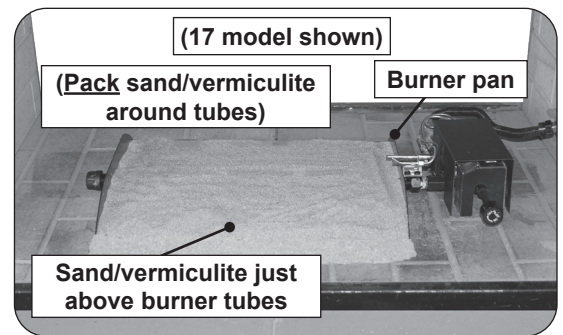


Fig. 19-1 Place sand/vermiculite

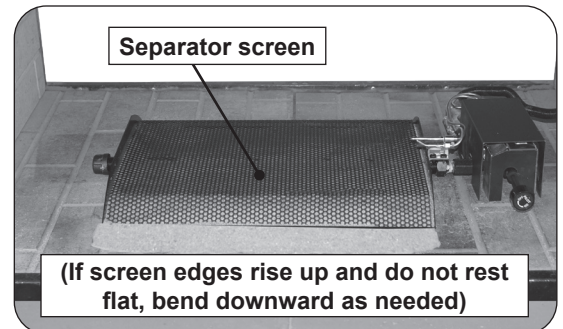


Fig. 19-2 Place screen

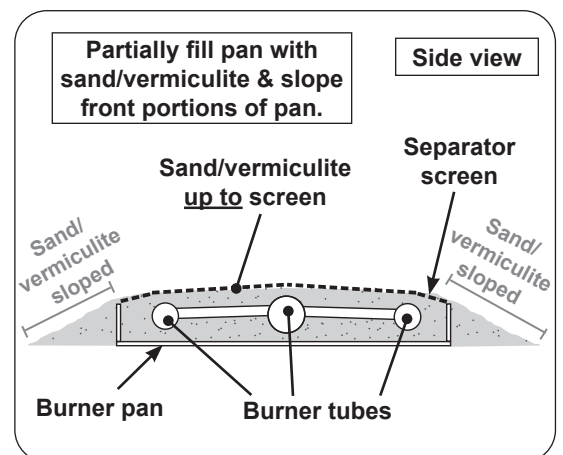


Fig. 19-3 Sand/vermiculite & screen detail

Installation continued on next page

## INSTALLATION (cont.)

### GLASS/GEMS PLACEMENT

**CAUTION:** Glass pieces may have sharp edges. Be careful handling the glass. Use hand protection, such as gloves, if necessary.

Glass/gems **MUST** be placed to cover the burner (at minimum) for the system to operate properly. Alternatively, glass/gems can be placed to fill the entire fireplace floor. The glass media is purchased and packaged separately. Contact your local Real Fyre dealer for ordering information.

Reference the SPECIFICATIONS section for details on the recommended amounts of media.

1. After the required sand/vermiculite and screen have been placed, pour the glass media (glass, gems) so that the burner pan is covered completely and evenly (see Fig. 20-1).
  - DO NOT exceed a 1" depth of glass (directly above the burner pan) as shown in Fig. 20-2. Any additional glass/gems above the burner may cause unsafe operation.
  - DO NOT place any glass media directly on the pilot assembly, on or within the heatshield, or under a knob if one exists at the front of the valve (see Fig. 20-1 and Fig. 20-3).
  - Store excess glass media in a safe location.

At this stage the burner will function as designed. However, more glass media may be added around the burner for decorative purposes:

2. Complete placement by pouring the remaining glass media on the floor of the fireplace, around all sides of the burner system (see Fig. 20-1).

If applicable, the glass media may be placed around the receiver/switch box. Leave the front of the receiver/switch box clear for control access.

**KEEP SAND/VERMICULITE, GLASS/GEMS, AND ALL FOREIGN OBJECTS AWAY FROM THE PILOT ASSEMBLY, VALVE ASSEMBLY, AND HEAT SHIELD DURING MEDIA PLACEMENT AND AT ALL TIMES. SEE FIG. 20-3.**

### SECONDARY OPTIONS

After the required sand/vermiculite, screen, and glass/gems have been placed, various river stone, fyre sphere, and glass nugget options are available. If one of these secondary options is purchased, place as desired in a decorative pattern on top of the primary media.

**Note:** These options are not designed to be placed directly on the burner.

**CAUTION: BURN HAZARD. GLASS AND/OR GEMS ON BURNER SYSTEM WILL REMAIN HOT FOR SOME TIME AFTER USE.** You must maintain the placement as shown to ensure proper operation of the burner system. If you need to reposition any media to maintain the proper layout, use heat-resistant gloves or allow media adequate time to cool before handling.

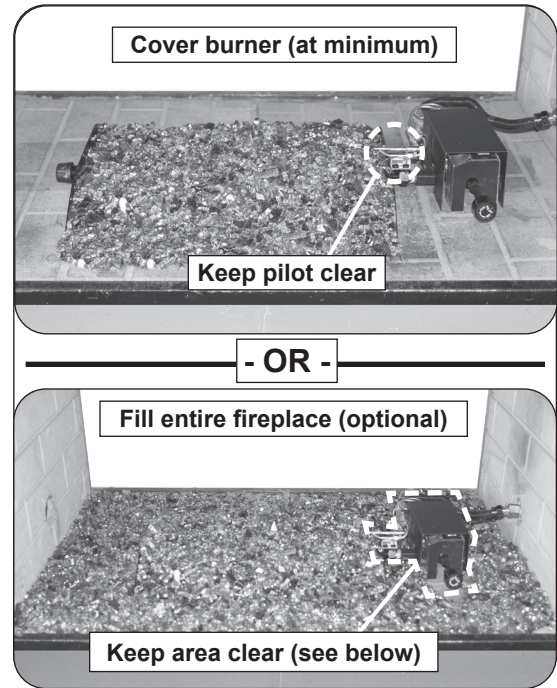


Fig. 20-1 Glass media placement

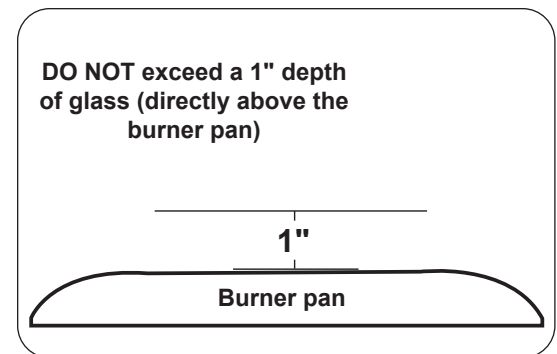


Fig. 20-2 Proper media placement

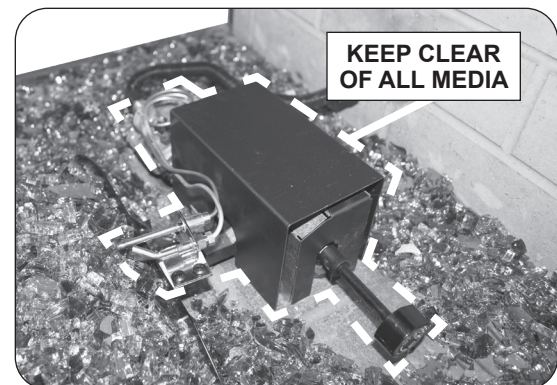


Fig. 20-3 Keep pilot, valve, & shield clear

## INSTALLING/REPLACING BATTERIES (IF APPLICABLE)

**CAUTION:** Ensure the unit is connected to the gas line and has been tested for leaks before you insert batteries.

**CAUTION:** Turn off the remote and/or burner and allow the unit to completely cool prior to any battery replacements.

**Important:** Prior to inserting batteries, always apply a small amount of dielectric grease to both ends of each battery. This will ensure conductivity and prevent moisture from affecting the contact.

**Important:** **Low/dead batteries will affect burner system operation. Replace batteries any time the burner will not turn on.**

### REMOTE TRANSMITTER BATTERY

The remote transmitter requires one 12V battery to operate (included). Locate the transmitter, remove the lid (found on rear), and properly insert the new battery as marked. Re-secure the lid. See Fig. 21-1.

### RECEIVER/BURNER SYSTEM BATTERIES

#### Remote receiver

##### 02 models

The remote receiver requires 4 AA batteries to operate (included). Locate the remote receiver box and turn it over. Remove the receiver from the box and turn it over. Slide open the lid, and properly insert the new batteries as marked. See Fig. 21-2 (also reference Fig. 21-3).

Replace the lid and replace the remote receiver onto the Velcro in the remote receiver box. Reposition the box in the fireplace.

##### 11, 15, 17 models

The remote receiver requires 4 AA batteries to operate (included). Locate the remote receiver and turn it over. Slide open the lid, and properly insert the new batteries as marked. See Fig. 21-2.

Replace the lid, then re-position the remote receiver in the fireplace. (Ensure the plastic cover is properly in place over the receiver.)

#### Burner system (02 models)

The burner system requires 2 D batteries to operate (included). Locate the receiver/switch box and turn it over. Properly insert the new batteries as marked. See Fig. 21-3.

Reposition the receiver/switch box in the fireplace.



Fig. 21-1 Transmitter battery

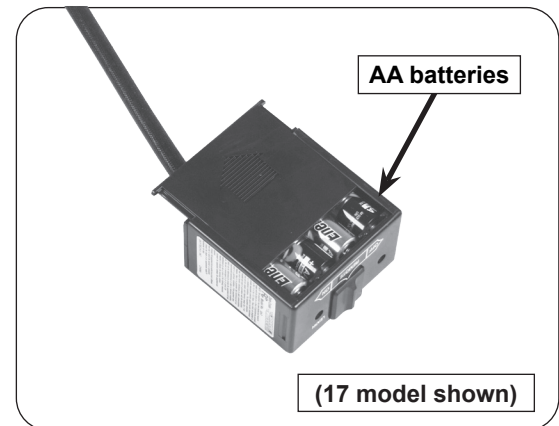


Fig. 21-2 Remote receiver batteries

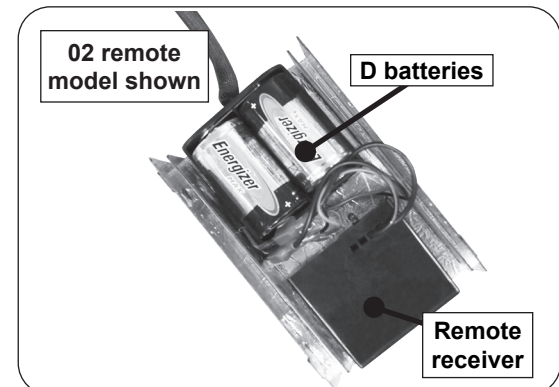


Fig. 21-3 Receiver/switch box batteries

Please use this page to record any information that you may want to have at hand.

# LIGHTING INSTRUCTIONS - MANUAL (A) SERIES

## FOR YOUR SAFETY, READ BEFORE LIGHTING

**WARNING:** If you do not follow these instructions exactly, a fire or explosion may result causing property damage, personal injury or loss of life.  
Be cautious around all hot surfaces.

- A. This appliance has a pilot that can be lit by hand using a long fireplace match or lighter. When lighting the pilot, follow these instructions exactly.
- B. **BEFORE LIGHTING**, smell all around the appliance area for gas. Be sure to smell next to the floor because some gas is heavier than air and will settle on the floor.

### WHAT TO DO IF YOU SMELL GAS

- Do not try to light any appliance.
  - Do not touch any electric switch; do not use any phone in your building.
  - Immediately call your gas supplier from a neighbor's phone. Follow the gas supplier's instructions. If you cannot reach your gas supplier, call the fire department.
- C. Use only your hand to push in or turn the gas control knob. Never use tools. If the knob will not push in or turn by hand, don't try to repair it. Call a qualified professional service technician. Force or attempted repair may result in fire or explosion.
- D. Do not use this appliance if any part has been under water. Immediately call a qualified professional service technician to inspect the appliance and to replace any part of the control system and any gas control which has been under water.

## PILOT OPERATION

### Lighting

1. STOP! Read the safety information above.
2. Locate the valve on the side of the unit. Push in the gas control knob slightly and turn clockwise to **OFF** (see Fig. 23-2).

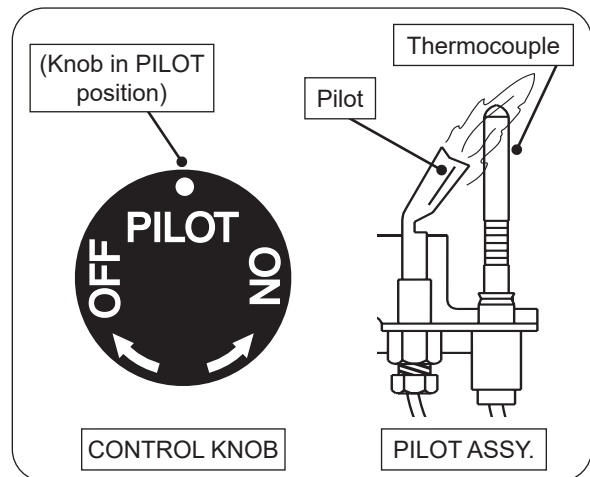
**Note:** The control knob cannot be turned from **PILOT** to **OFF** unless the knob is pushed in slightly. Do not force.

**Wait five (5) minutes to clear out any gas. If you then smell gas, STOP! Follow "B" in the safety information above. If you do not smell gas, go to the next step.**

3. Locate the pilot assembly on the side or the rear of the burner pan (see Fig. 23-1).
  4. Turn the control knob counterclockwise to **PILOT**. Push the knob **firmly and fully** in and hold. Hold a lighted long-stem match/ long-necked butane lighter near the thermocouple to light the pilot. Continue to hold the knob in for about one (1) minute after the pilot is lit. Release the knob and it will pop back out. The pilot will remain lit. See Fig. 23-1. If it goes out, repeat steps 2-4.
- If the knob does not pop up when released, stop and immediately call your service technician or gas supplier.
  - If the pilot will not stay light after several tries, see shutdown step below and contact a qualified professional service technician.

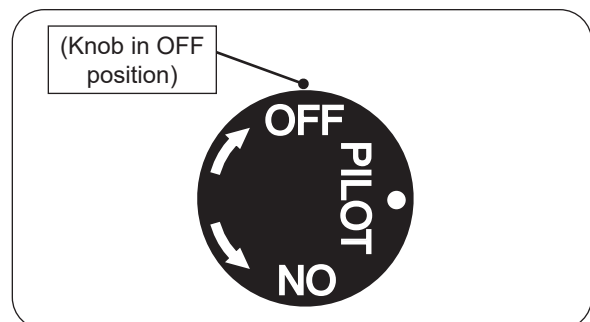
### Shutting Down

Push in the control knob slightly and turn clockwise to **OFF**. Do not force. See Fig. 23-2.



**Fig. 23-1 Pilot lighting**

- turn knob to OFF, wait 5 minutes
- turn knob to PILOT
- push knob in and hold
- use match/lighter to light pilot



**Fig. 23-2 Pilot shut down**

- turn knob to OFF to shut down pilot

## BURNER OPERATION

### Lighting

1. Ensure the pilot is burning. Turn the control knob counterclockwise ↶ to **ON** to ignite the burner (see Fig. 24-1). The valve will open and the burner will light.

**Note:** This sequence will take approximately 5 seconds.

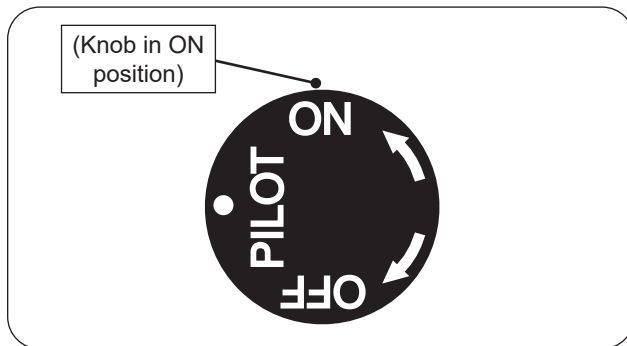
**WARNING:** If burner will not light within 5 seconds, turn control knob clockwise ↷ to **PILOT**. Wait five (5) minutes to clear out any gas, then repeat step 1. **IF YOU THEN SMELL GAS, STOP! SEE STEP B AT BEGINNING OF LIGHTING INSTRUCTIONS.**

If the burner will not light after several tries, see total shutdown step below and contact a qualified professional service technician.

### Shutting Down

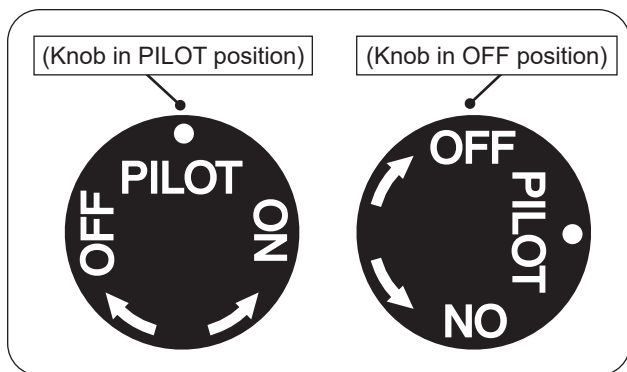
**To shut down the main burner (pilot will remain lit),** turn the control knob clockwise ↷ to **PILOT** (see Fig. 24-2).

**To shut down the burner and pilot (total shutdown),** push in the control knob slightly and turn clockwise ↷ to **OFF** (see Fig. 24-2).



**Fig. 24-1 Manual lighting**

- ensure pilot lit
- turn knob to ON to light burner



**Fig. 24-2 Manual shut down**

- turn knob to PILOT to shut down burner (only)
- turn knob to OFF to shut down burner and pilot



# LIGHTING INSTRUCTIONS - 02 SERIES

## FOR YOUR SAFETY, READ BEFORE LIGHTING

**WARNING:** If you do not follow these instructions exactly, a fire or explosion may result causing property damage, personal injury or loss of life. The remote receiver / switch box will be hot during and after operation. Be cautious around all hot surfaces.

- A. This appliance is equipped with an ignition device that automatically lights the pilot. DO NOT attempt to light the pilot by hand.
- B. **BEFORE OPERATING**, smell all around the appliance area for gas. Be sure to smell next to the floor because some gas is heavier than air and will settle on the floor.

### WHAT TO DO IF YOU SMELL GAS

- Do not try to light any appliance.
  - Do not touch any electric switch; do not use any phone in your building.
  - Immediately call your gas supplier from a neighbor's phone. Follow the gas supplier's instructions. If you cannot reach your gas supplier, call the fire department.
- C. Use only the control system (or remote if equipped) to light the pilot. This valve will not operate if the pilot is not lit and stable.
- D. Do not use this appliance if any part has been under water. Immediately call a qualified service technician to inspect the appliance and to replace any part of the control system and any gas control which has been under water.

### BURNER OPERATION - MANUAL MODE

During manual mode, if a remote system is equipped, the transmitter will not operate the burner system.

#### Lighting

**CAUTION:** DO NOT attempt to light the pilot by hand.

1. STOP! Read the safety information above.
2. Locate the ON/OFF switch at the front of the switch box and/or the 3-position switch on the remote receiver (as applicable), and press/slide to the **OFF** position(s) (see Fig. 25-1).

**Wait five (5) minutes to clear out any gas. If you then smell gas, STOP! Follow "B" in the safety information above. If you do not smell gas, go to the next step.**

3. **Switch Box Models:** Press the ON/OFF switch to the **ON (I)** position (Fig. 25-1, A).

**Note:** If a remote system is equipped, ensure that the 3-position switch on the remote receiver remains in the **OFF** position when manual lighting.

**Remote Box Models:** Slide the 3-position switch to **ON** (Fig. 25-1, B).

The igniter will begin to spark. After the pilot lights and is established, the valve will open and the burner will light.

**Note:** This sequence will take approximately 5 seconds.

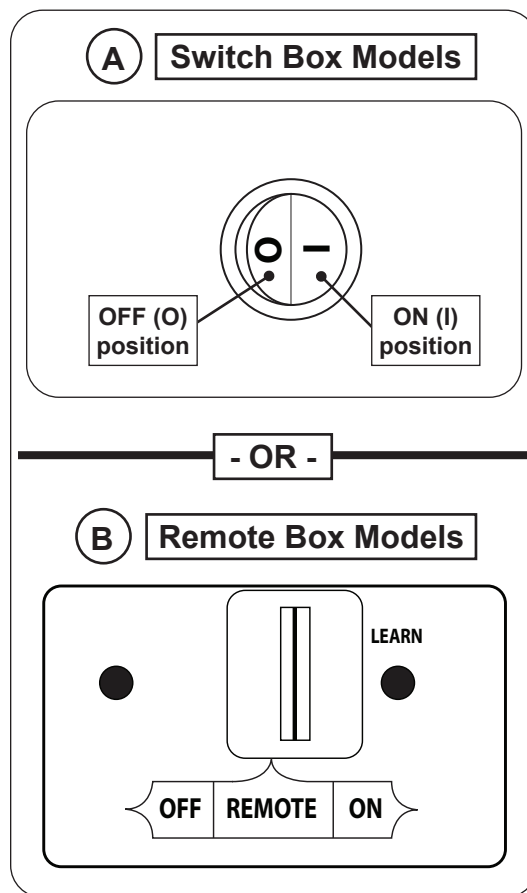
**WARNING:** If pilot will not light within 5 seconds, or burner does not light within 5 seconds of pilot lighting, slide/press switch to **OFF**. Wait five (5) minutes to clear out any gas, then repeat step 3. **IF YOU THEN SMELL GAS, STOP! SEE STEP B ABOVE.**

If the burner will not light after several tries, see shutdown step below and contact a qualified professional service technician.

#### Shutting Down

**Switch Box Models:** Press the ON/OFF switch at the front of the switch box to the **OFF (O)** position.

**Remote Box Models:** Slide the 3-position switch on the remote receiver to **OFF**.



**Fig. 25-1 Manual operation**

- set switch to ON to light burner
- set switch to OFF to shut down burner

## BURNER OPERATION - REMOTE MODE (if equipped)

**Note:** If the remote does not function, and new batteries are installed, refer to the SYNC THE REMOTE SYSTEM section.

### Lighting

**CAUTION:** DO NOT attempt to light the pilot by hand.

1. STOP! Read the safety information at the beginning of the lighting instructions.
2. Locate the ON/OFF switch at the front of the switch box and/or the 3-position switch on the remote receiver, and press/slide to the **OFF** position(s) (see Fig. 26-1).

**Wait five (5) minutes to clear out any gas. If you then smell gas, STOP! Follow "B" in the safety information at the beginning of the lighting instructions. If you do not smell gas, go to the next step.**

3. Slide the 3-position switch on the remote receiver to **REMOTE** (see Fig. 26-1).

**Note: For Switch Box Models,** ensure that the ON/OFF switch at the front of the switch box remains in the **OFF (O)** position when remote lighting.

4. Locate the remote transmitter and press the **ON** button (see Fig. 26-1). The ignition sequence will begin.

The remote receiver will emit an audible "beep"; then the igniter will begin to spark. After the pilot lights and is established, the valve will open and the burner will light.

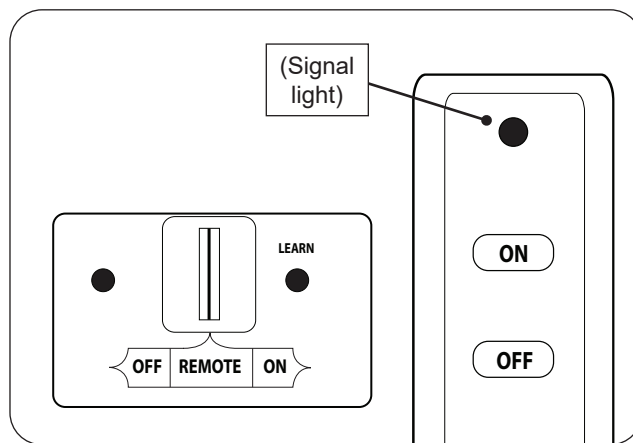
**Note:** The ignition sequence will take approximately 5 seconds.

**WARNING:** If pilot will not light within 5 seconds, or burner does not light within 5 seconds of pilot lighting, press **OFF** button on remote transmitter and slide switch to **OFF**. Wait five (5) minutes to clear out any gas, then repeat steps 3 and 4. **IF YOU THEN SMELL GAS, STOP! SEE STEP B AT BEGINNING OF LIGHTING INSTRUCTIONS.**

If the burner will not light after several tries, press the **OFF** button on the remote transmitter, slide the switch on the remote receiver to **OFF**, and contact a qualified professional service technician.

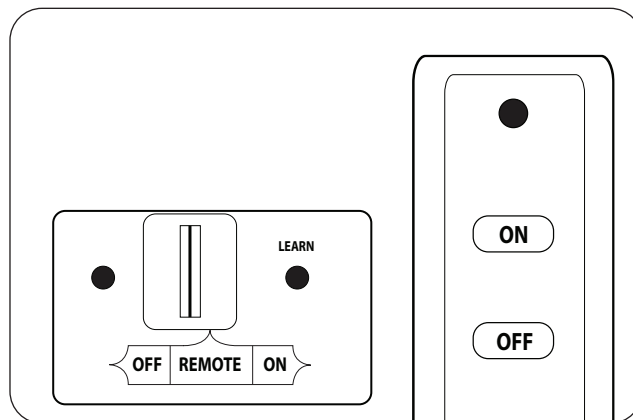
### Shutting Down

Press the **OFF** button on the remote transmitter. **If remote is unavailable,** slide the 3-position switch on the remote receiver to **OFF**. See Fig. 26-2.



**Fig. 26-1 Remote lighting**

- set switch to REMOTE
- press ON button to light burner



**Fig. 26-2 Remote shut down**

- press OFF button to shut down burner (set switch to OFF if remote is unavailable)

# LIGHTING INSTRUCTIONS - 11 SERIES

## FOR YOUR SAFETY, READ BEFORE LIGHTING

**WARNING:** If you do not follow these instructions exactly, a fire or explosion may result causing property damage, personal injury or loss of life.  
Be cautious around all hot surfaces.

- A.** This appliance has a pilot that can be lit by hand using a long fireplace match or lighter. When lighting the pilot, follow these instructions exactly.
- B. BEFORE LIGHTING**, smell all around the appliance area for gas. Be sure to smell next to the floor because some gas is heavier than air and will settle on the floor.

### WHAT TO DO IF YOU SMELL GAS

- Do not try to light any appliance.
  - Do not touch any electric switch; do not use any phone in your building.
  - Immediately call your gas supplier from a neighbor's phone. Follow the gas supplier's instructions. If you cannot reach your gas supplier, call the fire department.
- C.** Use only your hand to push in or turn the gas control knob. Never use tools. If the knob will not push in or turn by hand, don't try to repair it. Call a qualified professional service technician. Force or attempted repair may result in fire or explosion.
- D.** Do not use this appliance if any part has been under water. Immediately call a qualified professional service technician to inspect the appliance and to replace any part of the control system and any gas control which has been under water.

## PILOT OPERATION

### Lighting

1. STOP! Read the safety information above.
2. Locate the valve on the side of the unit. Push in the gas control knob slightly and turn clockwise to **OFF** (see Fig. 27-2).

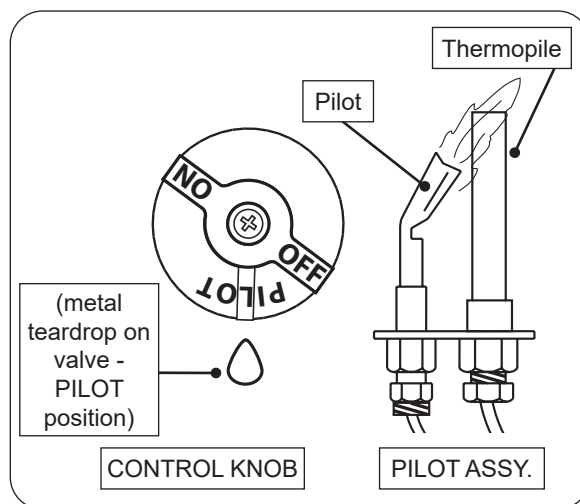
**Note:** The control knob cannot be turned from **PILOT** to **OFF** unless the knob is pushed in slightly. Do not force.

**Wait five (5) minutes to clear out any gas. If you then smell gas, STOP! Follow "B" in the safety information above. If you do not smell gas, go to the next step.**

3. Locate the pilot assembly on the side or rear of the burner pan (see Fig. 27-1).
  4. Turn the control knob counterclockwise to **PILOT**. Push the knob **firmly and fully** in and hold. Hold a lighted long-stem match/ long-necked butane lighter near the thermopile to light the pilot. Continue to hold the knob in for about one (1) minute after the pilot is lit. Release the knob and it will pop back out. The pilot will remain lit. See Fig. 27-1. If it goes out, repeat steps 2-4.
- If knob does not pop up when released, stop and immediately call your service technician or gas supplier.
  - If pilot will not stay light after several tries, see shutdown step below and contact a qualified professional service technician.

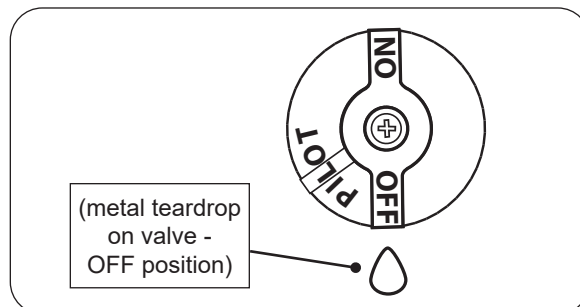
### Shutting Down

Push in the control knob slightly and turn clockwise to **OFF**. Do not force. See Fig. 27-2.



**Fig. 27-1 Pilot lighting**

- turn knob to OFF, wait 5 minutes
- turn knob to PILOT
- push knob in and hold
- use match/lighter to light pilot



**Fig. 27-2 Pilot shut down**

- turn knob to OFF to shut down pilot

## BURNER OPERATION - MANUAL MODE

During manual mode, if a remote receiver is equipped, the transmitter will not operate the burner system.

### Lighting

1. Ensure the pilot is burning. Turn the control knob counterclockwise ↶ to **ON** (see Fig. 28-1).
2. Flip the toggle switch to **ON** to ignite the burner (see Fig. 28-1).

**Note:** If a remote system is equipped, ensure that the 3-position switch on the remote receiver remains in the **OFF** position when manual lighting.

The valve will open and the burner will light.

**Note:** This sequence will take approximately 5 seconds.

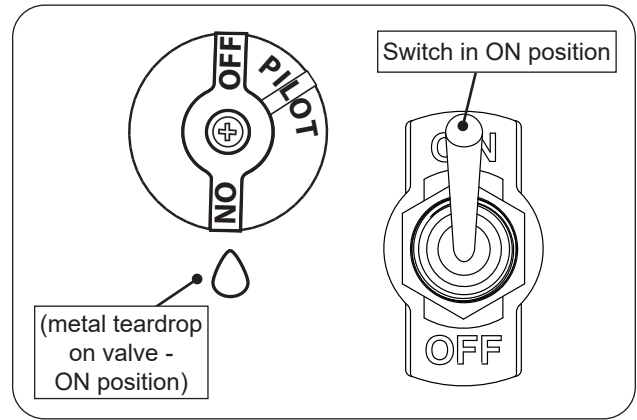
**WARNING:** If burner will not light within 5 seconds, flip toggle switch to **OFF** and turn control knob clockwise ↷ to **PILOT**. Wait five (5) minutes to clear out any gas, then repeat steps 1 and 2. **IF YOU THEN SMELL GAS, STOP! SEE STEP B AT BEGINNING OF LIGHTING INSTRUCTIONS.**

If the burner will not light after several tries, see total shutdown steps below and contact a qualified professional service technician.

### Shutting Down

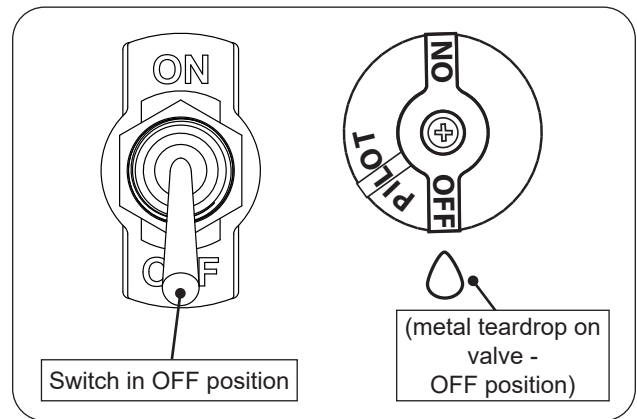
**To shut down the main burner (pilot will remain lit),** flip the toggle switch to **OFF** (see Fig. 28-2).

**To shut down the burner and pilot (total shutdown),** flip the toggle switch to **OFF**, and push in the control knob slightly and turn clockwise ↷ to **OFF** (see Fig. 28-2).



**Fig. 28-1 Manual lighting**

- ensure pilot lit
- turn knob to ON
- flip switch to ON to light burner



**Fig. 28-2 Manual shut down**

- flip switch to OFF to shut down burner (only)
- flip switch to OFF and turn knob to OFF to shut down burner and pilot

## BURNER OPERATION - REMOTE MODE (if equipped)

**Note:** If the remote does not function, and new batteries are installed, refer to the SYNC THE REMOTE SYSTEM section.

### Lighting

1. Ensure the pilot is burning. Turn the control knob counterclockwise ↶ to **ON** (see Fig. 29-1).

**Note:** Ensure that the toggle switch remains in the **OFF** position when remote lighting.

2. Locate the 3-position switch on the remote receiver, and slide the switch to **REMOTE** (see Fig. 29-1).
3. Locate the remote transmitter and press the **ON** button (see Fig. 29-1). The ignition sequence will begin.

The remote receiver will emit an audible "beep"; then the valve will open and the burner will light.

**Note:** This sequence will take approximately 5 seconds.

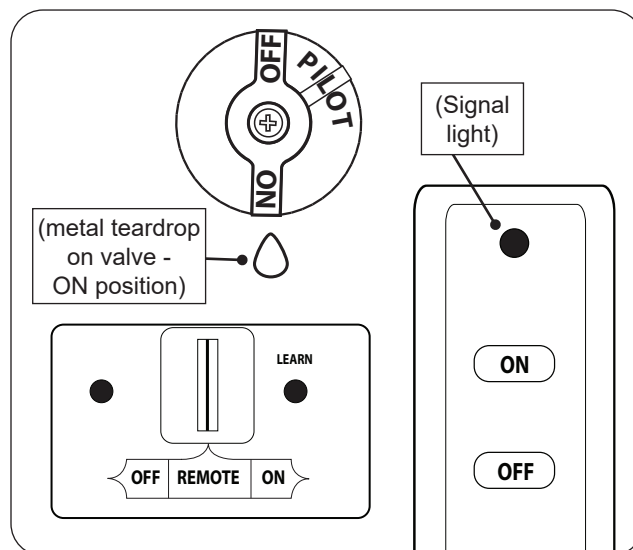
**WARNING: If burner will not light within 5 seconds, press OFF button on remote transmitter, slide switch to OFF, and turn control knob clockwise ↷ to PILOT. Wait five (5) minutes to clear out any gas, then repeat steps 1-3. IF YOU THEN SMELL GAS, STOP! SEE STEP B AT BEGINNING OF LIGHTING INSTRUCTIONS.**

If the burner will not light after several tries, see total shutdown steps below and contact a qualified professional service technician.

### Shutting Down

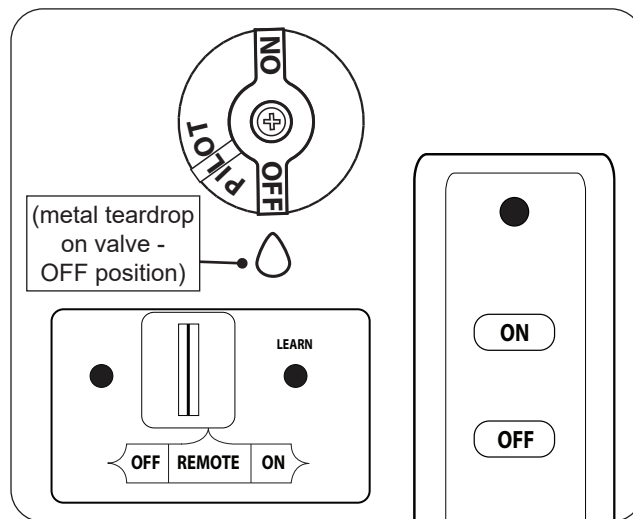
**To shut down the main burner (pilot will remain lit),** press the **OFF** button on the remote transmitter. **If remote is unavailable,** slide the switch on the receiver to **OFF**. See Fig. 29-2.

**To shut down the burner and pilot (total shutdown),** press the **OFF** button on the remote transmitter, slide the switch on the receiver to **OFF**, and push in the control knob slightly and turn clockwise ↷ to **OFF**. See Fig. 29-2.



**Fig. 29-1 Remote lighting**

- ensure pilot lit
- turn knob to ON
- set switch to REMOTE
- press ON button to light burner



**Fig. 29-2 Remote shut down**

- press OFF button to shut down burner (only)
- press OFF button, set switch to OFF, and turn knob to OFF to shut down burner and pilot

# LIGHTING INSTRUCTIONS - 15 SERIES

## FOR YOUR SAFETY, READ BEFORE LIGHTING

**WARNING:** If you do not follow these instructions exactly, a fire or explosion may result causing property damage, personal injury or loss of life.  
Be cautious around all hot surfaces.

- A.** This appliance has a pilot that can be lit using the built-in piezo igniter, or by hand using a long fireplace match or lighter. When lighting the pilot, follow these instructions exactly.
- B. BEFORE LIGHTING**, smell all around the appliance area for gas. Be sure to smell next to the floor because some gas is heavier than air and will settle on the floor.

### WHAT TO DO IF YOU SMELL GAS

- Do not try to light any appliance.
  - Do not touch any electric switch; do not use any phone in your building.
  - Immediately call your gas supplier from a neighbor's phone. Follow the gas supplier's instructions. If you cannot reach your gas supplier, call the fire department.
- C.** Use only your hand to push in or turn the gas control knob. Never use tools. If the knob will not push in or turn by hand, don't try to repair it. Call a qualified professional service technician. Force or attempted repair may result in fire or explosion.
- D.** Do not use this appliance if any part has been under water. Immediately call a qualified professional service technician to inspect the appliance and to replace any part of the control system and any gas control which has been under water.

## PILOT OPERATION

### Lighting

1. STOP! Read the safety information above.
2. Locate the valve on the side of the unit. Push in the ignition knob slightly and turn clockwise to **OFF** (see Fig. 30-2).

**Note:** The ignition knob cannot be turned from **PILOT** to **OFF** unless the knob is pushed in slightly.

**Wait five (5) minutes to clear out any gas. If you then smell gas, STOP! Follow "B" in the safety information above. If you do not smell gas, go to the next step.**

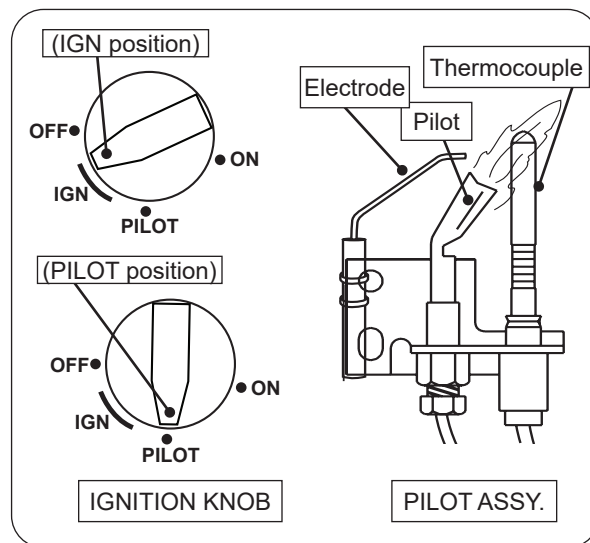
3. Locate the pilot assembly on the side or rear of the burner pan (see Fig. 30-1).
4. Turn the ignition knob counterclockwise toward **IGN** until it stops. Push the knob **firmly and fully** in and hold for 5 seconds (only pilot gas will flow).
5. While still holding the knob in, turn the knob counterclockwise to **PILOT** until you hear a click (piezo igniter will activate and light pilot). Continue to hold the knob in for about one (1) minute after the pilot is lit. Release the knob and it will pop back out. The pilot will remain lit. See Fig. 30-1. If it goes out, repeat steps 2-5.

Alternatively, a long-stem match/ long-necked butane lighter can be held near the thermocouple to light the pilot.

- If knob does not pop up when released, stop and immediately call your service technician or gas supplier.
- If pilot will not stay light after several tries, see shutdown step below and contact a qualified professional service technician.

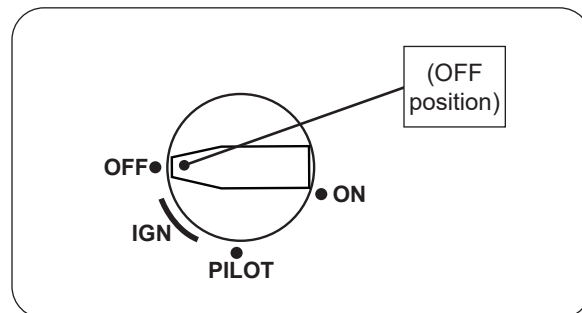
### Shutting Down

Push in the ignition knob slightly and turn clockwise to **OFF**. Do not force. See Fig. 30-2.



**Fig. 30-1 Pilot lighting**

- turn knob to OFF, wait 5 minutes
- turn knob to IGN, push in and hold 5 sec.
- turn knob to PILOT and keep held in 60 sec.



**Fig. 30-2 Pilot shut down**

- turn knob to OFF to shut down pilot

## BURNER OPERATION - MANUAL MODE

During manual mode, if a remote receiver is equipped, the transmitter will not operate the burner system.

### Lighting

1. Ensure the pilot is burning. Turn the ignition knob counterclockwise ↶ to **ON** (see Fig. 31-1).
2. Turn the control knob counterclockwise ↶ to the fully ON position to ignite the burner (see Fig. 31-1).

**Note:** If a remote system is equipped, ensure that the 3-position switch on the remote receiver remains in the **OFF** position when manual lighting.

The valve will open and the burner will light.

**Note:** This sequence will take approximately 5 seconds.

**WARNING:** If burner will not light within 5 seconds, turn control knob clockwise ↷ to fully OFF position and ignition knob clockwise ↷ to **PILOT**. Wait five (5) minutes to clear out any gas, then repeat steps 1 and 2. **IF YOU THEN SMELL GAS, STOP! SEE STEP B AT BEGINNING OF LIGHTING INSTRUCTIONS.**

If the burner will not light after several tries, see total shutdown steps below and contact a qualified professional service technician.

### Adjusting Flame Height

The flame height may be adjusted via the control knob. Turn the knob counterclockwise ↶ toward **ON** to increase the flame height. Turn clockwise ↷ toward **OFF** to decrease the flame height.

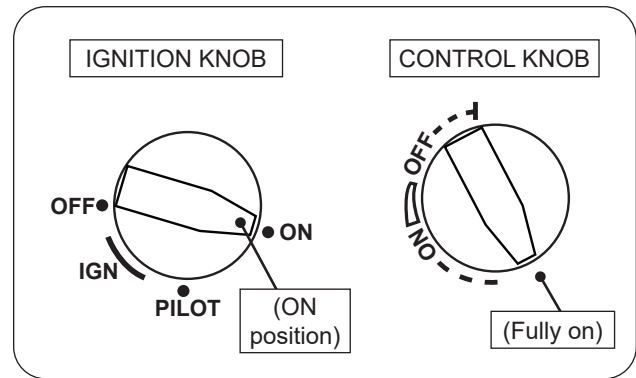
**Note:** Turning the control knob the fully OFF position will turn off the burner. The pilot will remain lit.

### Shutting Down

**To shut down the main burner (pilot will remain lit),** turn the control knob clockwise ↷ to the fully OFF position (see Fig. 31-2).

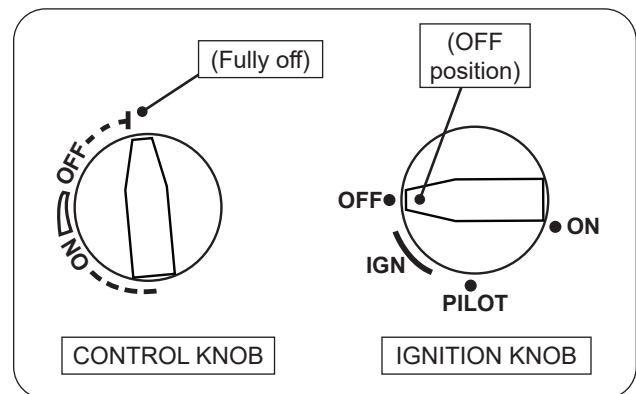
**To shut down the burner and pilot (total shutdown),** turn the control knob clockwise ↷ to the fully OFF position, and push in the ignition knob slightly and turn clockwise ↷ to **OFF** (see Fig. 31-2).

**Important:** When turning back on, wait at least 1 minute to allow the valve to reset (for relighting).



**Fig. 31-1 Manual lighting**

- ensure pilot lit
- turn ignition knob to ON
- turn control knob to fully ON to light burner



**Fig. 31-2 Manual shut down**

- turn control knob to fully OFF to shut down burner (only)
- turn control knob to fully OFF and turn ignition knob to **OFF** to shut down burner and pilot

## LIGHTING INSTRUCTIONS - 15 SERIES (cont.)

### BURNER OPERATION - REMOTE MODE (if equipped)

**Note:** If the remote does not function, and new batteries are installed, refer to the SYNC THE REMOTE SYSTEM section.

#### Lighting

1. Ensure the pilot is burning. Turn the ignition knob counterclockwise ↶ to **ON** (see Fig. 32-1).
2. Locate the 3-position switch on the remote receiver, and slide the switch to **REMOTE** (see Fig. 32-1).
3. Locate the remote transmitter and press and hold the **ON/HI** button (see Fig. 32-1). The ignition sequence will begin.

The remote receiver will emit an audible "beep"; then the valve will open and the burner will light.

**Note:** This sequence will take approximately 5 seconds.

**Note:** Upon initial use or after an extended period of no use, the **ON/HI** button may have to be pressed for up to 3 seconds prior to functioning.

**WARNING: If burner will not light within 5 seconds, press and hold LO/OFF button on remote transmitter, slide switch to OFF, and turn ignition knob clockwise ↷ to PILOT. Wait five (5) minutes to clear out any gas, then repeat steps 1-3. IF YOU THEN SMELL GAS, STOP! SEE STEP B AT BEGINNING OF LIGHTING INSTRUCTIONS.**

If the burner will not light after several tries, see total shutdown steps below and contact a qualified professional service technician.

#### Adjusting Flame Height

The flame height may be adjusted via the remote transmitter. Press and hold the **ON/HI** button to increase the flame height. Press and hold the **LO/OFF** button to decrease the flame height. A click will be heard when the max/minimum setting is reached.

**Note:** Continuing to hold the **LO/OFF** button will turn off the burner. The pilot will remain lit.

#### Shutting Down

**To shut down the main burner (pilot will remain lit),** press and hold the **LO/OFF** button on the remote transmitter until the burner shuts off. **If remote is unavailable,** slide the switch on the receiver to **OFF**. See Fig. 32-2.

**To shut down the burner and pilot (total shutdown),** press and hold the **LO/OFF** button on the remote transmitter until the burner shuts off, slide the switch on the receiver to **OFF**, and push in the ignition knob slightly and turn clockwise ↷ to **OFF**. See Fig. 32-2.

**Important:** When turning back on, wait at least 1 minute to allow the valve to reset (for relighting).

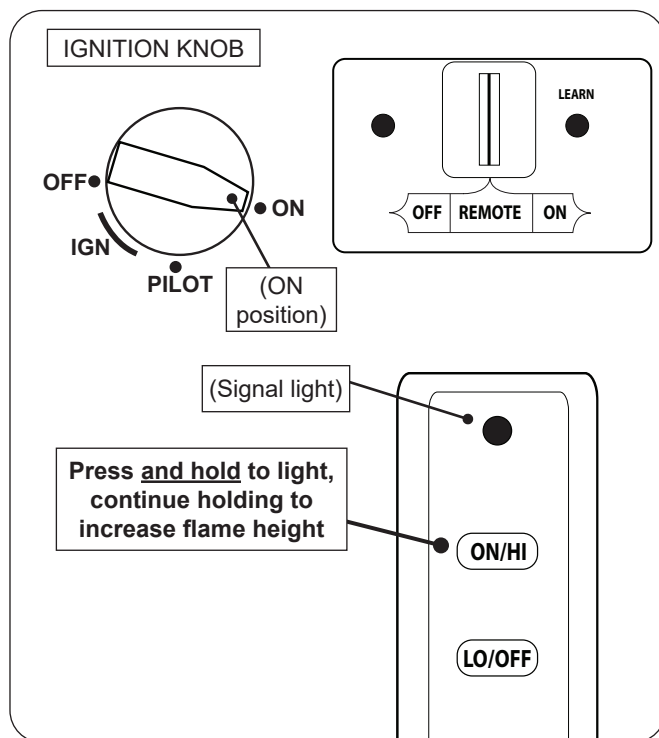


Fig. 32-1 Remote lighting

- ensure pilot lit
- turn ignition knob to ON
- set switch to REMOTE
- press and hold ON/HI button to light burner

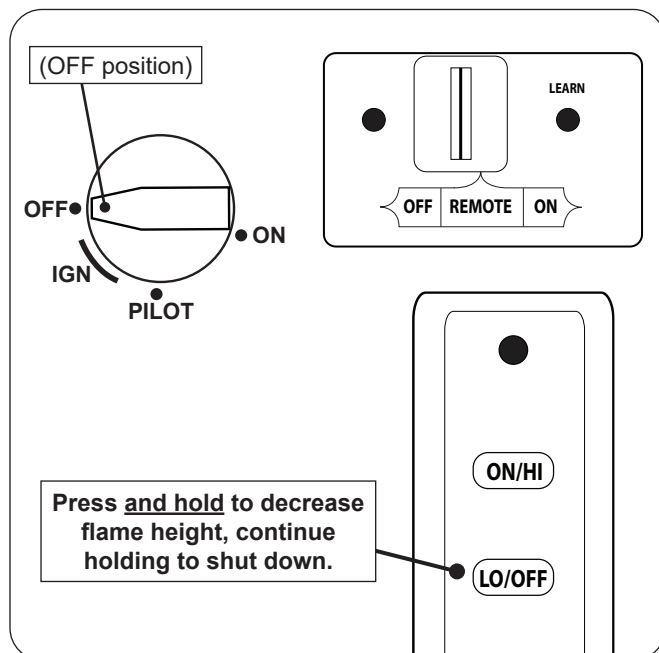


Fig. 32-2 Remote shut down

- press and hold LO/OFF button to shut down burner
- press and hold LO/OFF button, set switch to OFF, and turn ignition knob to OFF to shut down burner and pilot



# LIGHTING INSTRUCTIONS - 17 SERIES

## FOR YOUR SAFETY, READ BEFORE LIGHTING

**WARNING:** If you do not follow these instructions exactly, a fire or explosion may result causing property damage, personal injury or loss of life.  
Be cautious around all hot surfaces.

- A. This appliance has a pilot that can be lit by hand using a long fireplace match or lighter. When lighting the pilot, follow these instructions exactly.
- B. **BEFORE LIGHTING**, smell all around the appliance area for gas. Be sure to smell next to the floor because some gas is heavier than air and will settle on the floor.

### WHAT TO DO IF YOU SMELL GAS

- Do not try to light any appliance.
  - Do not touch any electric switch; do not use any phone in your building.
  - Immediately call your gas supplier from a neighbor's phone. Follow the gas supplier's instructions. If you cannot reach your gas supplier, call the fire department.
- C. Use only your hand to push in or turn the gas control knob. Never use tools. If the knob will not push in or turn by hand, don't try to repair it. Call a qualified professional service technician. Force or attempted repair may result in fire or explosion.
  - D. Do not use this appliance if any part has been under water. Immediately call a qualified professional service technician to inspect the appliance and to replace any part of the control system and any gas control which has been under water.

## PILOT OPERATION

### Lighting

1. STOP! Read the safety information above.
2. Locate the valve on the side of the unit. Push in the gas control knob slightly and turn clockwise to **OFF** (see Fig. 33-2).

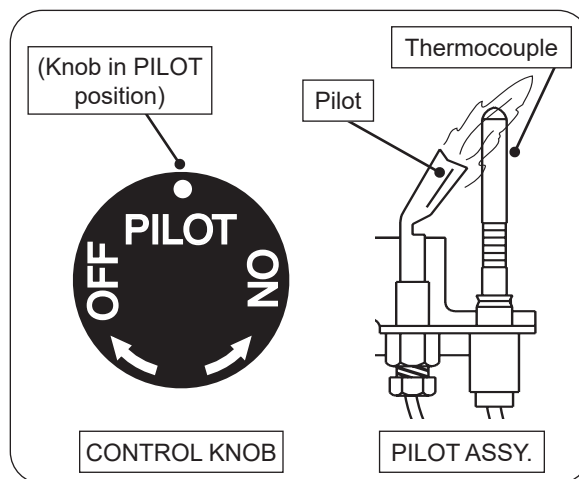
**Note:** The control knob cannot be turned from **PILOT** to **OFF** unless the knob is pushed in slightly. Do not force.

**Wait five (5) minutes to clear out any gas. If you then smell gas, STOP! Follow "B" in the safety information above. If you do not smell gas, go to the next step.**

3. Locate the pilot assembly on the side or rear of the burner pan (see Fig. 33-1).
  4. Turn the control knob counterclockwise to **PILOT**. Push the knob **firmly and fully** in and hold. Hold a lighted long-stem match/ long-necked butane lighter near the thermocouple to light the pilot. Continue to hold the knob in for about one (1) minute after the pilot is lit. Release the knob and it will pop back out. The pilot will remain lit. See Fig. 33-1. If it goes out, repeat steps 2-4.
- If the knob does not pop up when released, stop and immediately call your service technician or gas supplier.
  - If the pilot will not stay light after several tries, see shutdown step below and contact a qualified professional service technician.

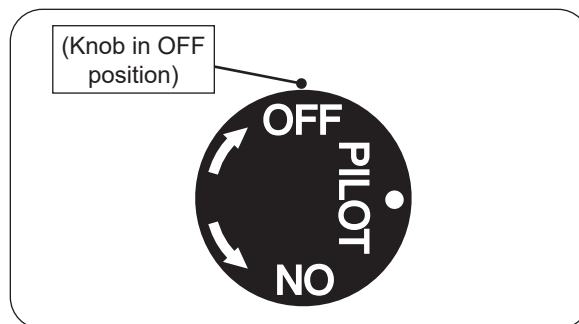
### Shutting Down

Push in the control knob slightly and turn clockwise to **OFF**. Do not force. See Fig. 33-2.



**Fig. 33-1 Pilot lighting**

- turn knob to OFF, wait 5 minutes
- turn knob to PILOT
- push knob in and hold
- use match/lighter to light pilot



**Fig. 33-2 Pilot shut down**

- turn knob to OFF to shut down pilot

## BURNER OPERATION - MANUAL MODE

During manual mode, if a remote receiver is equipped, the transmitter will not operate the burner system.

### Lighting

1. Ensure the pilot is burning. Turn the control knob counterclockwise ↺ to **ON** to ignite the burner (see Fig. 34-1).

**Note:** If a remote system is equipped, ensure that the 3-position switch on the remote receiver remains in the **OFF** position when manual lighting.

The valve will open and the burner will light.

**Note:** This sequence will take approximately 5 seconds.

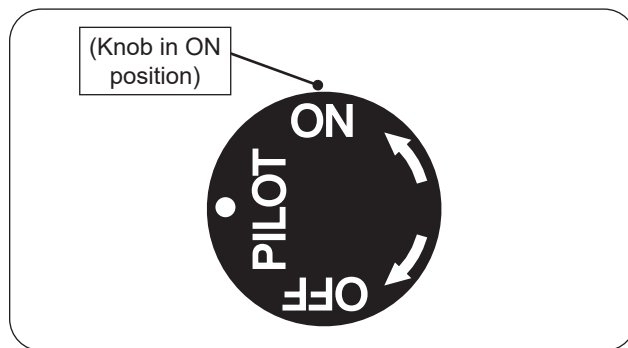
**WARNING:** If burner will not light within 5 seconds, turn control knob clockwise ↻ to **PILOT**. Wait five (5) minutes to clear out any gas, then repeat step 1. **IF YOU THEN SMELL GAS, STOP! SEE STEP B AT BEGINNING OF LIGHTING INSTRUCTIONS.**

If the burner will not light after several tries, see total shutdown step below and contact a qualified professional service technician.

### Shutting Down

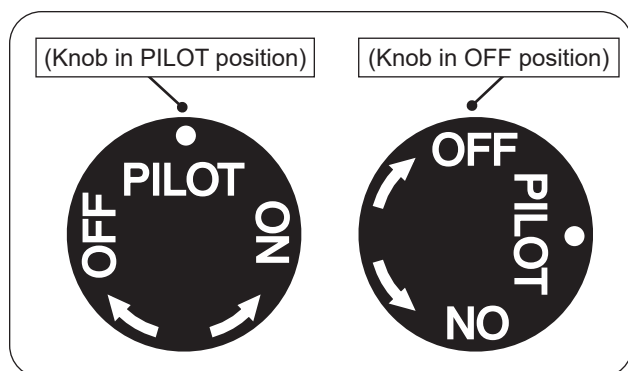
**To shut down the main burner (pilot will remain lit),** turn the control knob clockwise ↻ to **PILOT** (see Fig. 34-2).

**To shut down the burner and pilot (total shutdown),** push in the control knob slightly and turn clockwise ↻ to **OFF** (see Fig. 34-2).



**Fig. 34-1 Manual lighting**

- ensure pilot lit
- turn knob to ON to light burner



**Fig. 34-2 Manual shut down**

- turn knob to PILOT to shut down burner (only)
- turn knob to OFF to shut down burner and pilot

## BURNER OPERATION - REMOTE MODE (if equipped)

**Note:** If the remote does not function, and new batteries are installed, refer to the SYNC THE REMOTE SYSTEM section.

### Lighting

1. Ensure the pilot is burning. Locate the 3-position switch on the remote receiver, and slide the switch to **REMOTE** (see Fig. 35-1).
2. Locate the remote transmitter and press and hold the **ON/HI** button (see Fig. 35-1). The ignition sequence will begin.

The remote receiver will emit an audible "beep"; then the valve will open and the burner will light.

**Note:** This sequence will take approximately 5 seconds.

**Note:** Upon initial use or after an extended period of no use, the **ON/HI** button may have to be pressed for up to 3 seconds prior to functioning.

**WARNING:** If burner will not light within 5 seconds, press and hold **LO/OFF** button on remote transmitter and slide switch to **OFF**. Wait five (5) minutes to clear out any gas, then repeat steps 1 and 2. **IF YOU THEN SMELL GAS, STOP! SEE STEP B AT BEGINNING OF LIGHTING INSTRUCTIONS.**

If the burner will not light after several tries, see total shutdown steps below and contact a qualified professional service technician.


### Adjusting Flame Height

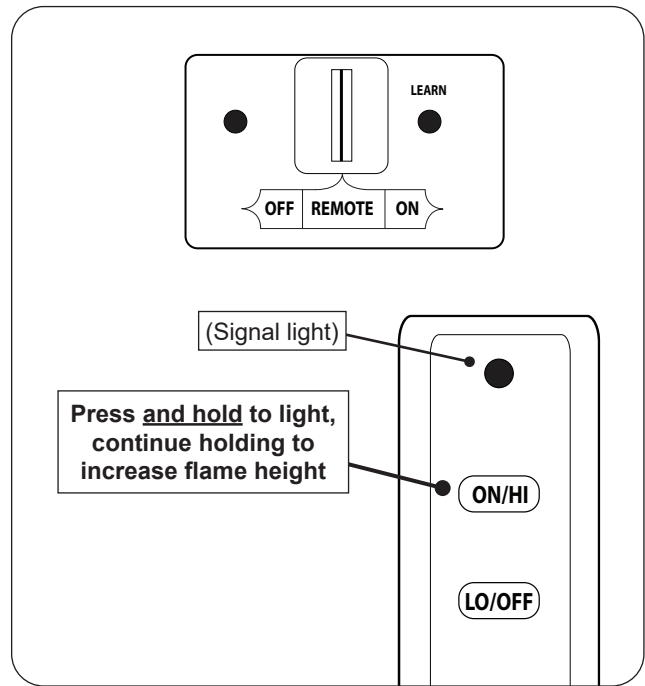
The flame height may be adjusted via the remote transmitter. Press and hold the **ON/HI** button to increase the flame height. Press and hold the **LO/OFF** button to decrease the flame height. A click will be heard when the max/minimum setting is reached.

**Note:** Continuing to hold the **LO/OFF** button will turn off the burner. The pilot will remain lit.

### Shutting Down

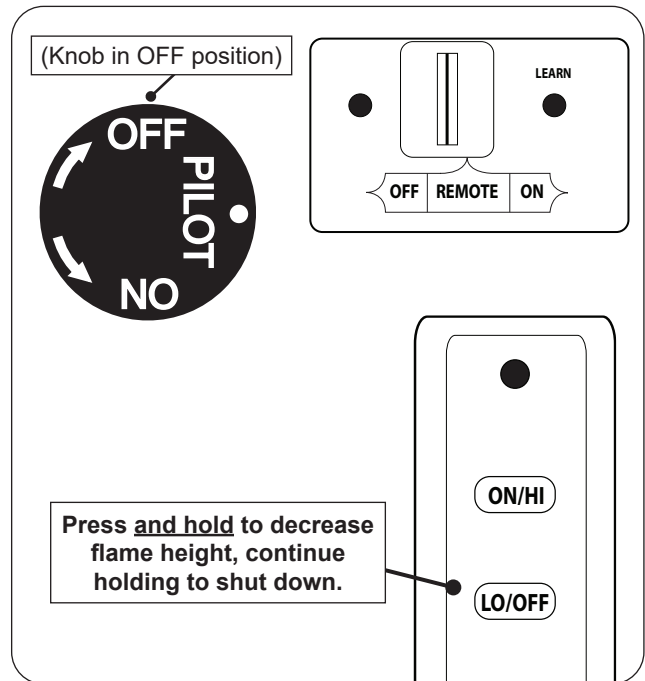
**To shut down the main burner (pilot will remain lit),** press and hold the **LO/OFF** button on the remote transmitter until the burner shuts off. **If remote is unavailable,** slide the switch on the receiver to **OFF**. See Fig. 35-2.

**To shut down the burner and pilot (total shutdown),** press and hold the **LO/OFF** button on the remote transmitter until the burner shuts off, slide the switch on the receiver to **OFF**, and push in the control knob slightly and turn clockwise  to **OFF**. See Fig. 35-2.



**Fig. 35-1 Remote lighting**

- ensure pilot lit
- set switch to REMOTE
- press and hold ON/HI button to light burner



**Fig. 35-2 Remote shut down**

- press and hold LO/OFF button to shut down burner
- press and hold LO/OFF button, set switch to OFF, and turn knob to OFF to shut down burner and pilot

## CLEANING AND SERVICING

**Note:** Servicing may be necessary to ensure proper pilot operation and proper burn characteristics.

Always shut off the gas to the appliance while performing service work.

Allow the appliance to cool before servicing.

**Installation, service, and repair must be done by an NFI Certified or other qualified professional service technician. The appliance should be examined before use, and must be inspected at least annually to prevent burner shutdown, sooting, odors, etc. It must be checked for clean burning operation and proper pilot appearance, with the correct tools to service this unit. More frequent servicing may be required.** It is imperative that all control components and compartments, burner(s), air shutters, and circulating air passageways of the appliance be kept clean and free of all obstructions (as applicable).

In addition, a periodic examination and cleaning of the solid-fuel-burning fireplace venting system should be conducted by a qualified professional service technician.

**Any safety screen or guard removed for servicing must be replaced prior to operating this appliance.**

Replace batteries as needed. See INSTALLING/REPLACING BATTERIES section for details.

Verify proper operation after servicing.

If, after a period of use, the flames start to exhibit unusual shapes and behavior, or the burners fail to ignite smoothly, the burner may require cleaning or servicing. If this happens, it is recommended to contact the nearest dealer to get the appliance serviced.

**Do not remove the rating plates or the warning tags. These are an integral safety and identification component of this appliance.**

**We recommend following these instructions at the beginning of each fireplace season and as needed throughout the year, depending on your usage pattern and the environmental conditions in your home. More frequent cleaning and maintenance may be necessary when burning propane gas than with natural gas.**

### SYNCING THE REMOTE SYSTEM (if applicable)

Ensure the burner system is off and completely cool.

Locate the 3-position switch on the remote receiver and slide it to the **REMOTE** position. Use the tip of a pen or a wire clip to push the **LEARN** button and release. See Fig. 37-1. A beep will be heard. Then press and hold the **ON** button on the remote transmitter; a series of beeps should be heard. The remote system is now synced. Refer to the LIGHTING INSTRUCTIONS to test.

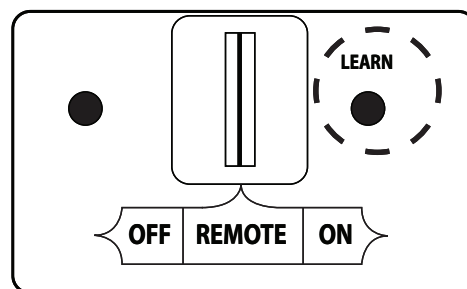


Fig. 37-1 Remote receiver sync detail

## FLAME DESCRIPTION

Observe the flames. The flames should be blue at the base and a combination of blue/yellow at the body and at the tips. The flames should be approximately 8-12" above the glass/gems, with the center flame being the tallest. (See 37-2 for example.)



Fig. 37-2 Flame appearance

## TROUBLESHOOTING

POSSIBLE CAUSE	SOLUTIONS
<b>1 BURNER SHUTTING DOWN DURING OPERATION</b>	
<b>A.</b> Insufficient or excessive gas pressure	<b>A1.</b> Check gas pressure (Read D.- F. of IMPORTANT PRE-INSTALLATION AND FIREPLACE SAFETY INFORMATION section, & check with local gas company). <b>A2.</b> Other gas appliances may be on the same gas line, dropping gas pressure to the burner. Check pressures with everything operating to ensure adequate pressure.
<b>B.</b> Flue area, fireplace, or damper dirty from soot	<b>B.</b> Clean around, above, and under damper thoroughly. Clean fireplace, removing loose material, including soot and creosote.
<b>C.</b> Fireplace too small for unit	<b>C.</b> Ensure minimum requirements are met (see SPECIFICATIONS section).
<b>D.</b> Pilot flame lifting off thermocouple/generator	<b>D.</b> Check gas pressure (see section A1).
<b>E.</b> Pilot (remote compatible)	<b>E.</b> Contact your dealer for instructions on replacement.
<b>2 PILOT WILL NOT LIGHT</b>	
<b>A.</b> Pilot flame lifting off thermocouple/generator	<b>A.</b> Check gas pressure (see Section 1, A1 of this table).
<b>B.</b> Electronic spark not lighting pilot (if applicable)	<b>B.</b> Check to ensure sparking when activated. <b>Note:</b> You may need to turn or press igniter several times to ignite pilot. See LIGHTING INSTRUCTIONS for your control valve
<b>C.</b> Igniter electrode wire loose	<b>C.</b> Check wiring and reconnect any loose wiring.
<b>D.</b> Gas supply off/manual shutoff valve closed	<b>D.</b> Turn on gas supply or open manual shutoff valve.
<b>E.</b> Air in gas line	<b>E.</b> Bleed gas supply line and repeat LIGHTING INSTRUCTIONS until air is removed.
<b>F.</b> Pilot hood blocked	<b>F.</b> Check for debris or dirt / clean pilot
<b>G.</b> Dead batteries (if applicable)	<b>G.</b> Replace batteries as needed.
<b>3 LOW FLAME HEIGHT</b>	
<b>A.</b> Gas pressure	<b>A.</b> Check gas pressure (see Section 1, A1 of this table).
<b>B.</b> Valve not fully open	<b>B.</b> Open valve fully.
<b>C.</b> Blockage or kink in flex connector kit, plumbing, or burner orifice	<b>C.</b> Clean out blockage. If flex connector is kinked, replace it.
<b>D.</b> Remote set on low flame (if option available)	<b>D.</b> Adjust flame with remote transmitter.
<b>E.</b> Incorrect media (sand or vermiculite) for gas type	<b>E.</b> Contact dealer for proper media (sand or vermiculite).
<b>4 BURNER NOT BURNING EVENLY</b>	
<b>A.</b> Burner ports clogged	<b>A.</b> Clean burner ports.
<b>B.</b> Media may be packed down too tightly	<b>B.</b> Loosen media around burner pipe by running a flathead screwdriver along both sides of the pipe. Even out media in burner pan.
<b>5 ODORS</b>	
<b>A.</b> Gas leak	<b>A.</b> Shut off gas, if possible. Follow instructions on front page. Have a qualified professional installer or the gas company correct all leaks.
<b>B.</b> New home, new carpet, or new paint	<b>B.</b> When these odors are drawn into the fireplace, this may cause objectionable odors. Thoroughly ventilate the area before restarting your burner system.
<b>C.</b> Damper not properly open, or closed	<b>C.</b> Ensure that damper is <u>fully</u> open.

## TROUBLESHOOTING (Cont.)

POSSIBLE CAUSE	SOLUTIONS
<b>6 SMOKING AND/OR SOOTING</b>	
<b>A.</b> Poor draft or downdraft	<b>A.</b> Check for chimney blockage. Be sure chimney is at least 3' taller than anything within 10' of it in all directions. If not, consult a chimney sweep. A chimney cap or fan may help.
<b>B.</b> Damper not properly open, or closed	<b>B.</b> Ensure that damper is <u>fully</u> open.
<b>C.</b> Burner is positioned too close to the front of the firebox	<b>C.</b> Move burner system to the center of the firebox.
<b>D.</b> Improper media placement	<b>D.</b> See INSTALLATION section for proper media placement.
<b>E.</b> Air shutter(s) closed (if applicable)	<b>E.</b> Open air shutter(s) as needed.
<b>F.</b> Air shutter(s) blocked with debris (if applicable)	<b>F.</b> Vacuum debris away from air shutter(s).
<b>G.</b> Using a product other than Real Fyre glass/gems with burner	<b>G.</b> Make sure only Real Fyre glass/gems are used with your burner.
<b>H.</b> Using natural-gas burner on propane gas or propane burner on natural gas	<b>H.</b> If the gas listed on the nameplate does not match the gas you are burning, shut down the burner system immediately. Then call your dealer.
<b>I.</b> Adding any accessories to burner system	<b>I.</b> Shut down burner system and take off any accessories that do not belong with the system.

<b>7 PILOT WILL NOT STAY LIT</b>	
<b>A.</b> Valve won't hold	<b>A.</b> Contact your dealer for instructions on replacement.
<b>B.</b> Pilot hood not aimed at thermocouple	<b>B.</b> Pilot hood bent; replace pilot or angle pilot hood properly so pilot flame hits thermocouple.
<b>C.</b> Pilot line bent / kinked at connection to valve	<b>C.</b> Replace pilot line.
<b>D.</b> Thermocouple is loose	<b>D.</b> Tighten thermocouple nut at gas control valve. (Do not over tighten.)
<b>E.</b> Thermocouple cracked or worn out	<b>E.</b> Replace thermocouple.
<b>F.</b> Excessive down draft	<b>F.</b> Install chimney cap / Outside chimney too close to other peaks / Check chimney flue for proper height / Poorly designed chimney

<b>8 BURNER WILL NOT TURN ON</b>	
<b>A.</b> Low/dead batteries in remote transmitter AND/OR switch/receiver box (if applicable)	<b>A.</b> Replace batteries as needed.

<b>9 FLAME AT AIR MIX / ORIFICE (PROPANE MODELS)</b>	
<b>A.</b> Burner ports clogged	<b>A.</b> Clean burner ports.
<b>B.</b> Gas pressure	<b>B.</b> Check gas pressure (see Section 1, A1 of this table).
<b>C.</b> Incorrect media for propane gas and/or media may be packed down too tightly	<b>C.</b> Ensure proper vermiculite media is used with propane gas. Loosen media around burner pipe by running a flathead screwdriver along both sides of the pipe. Even out media in burner pan.

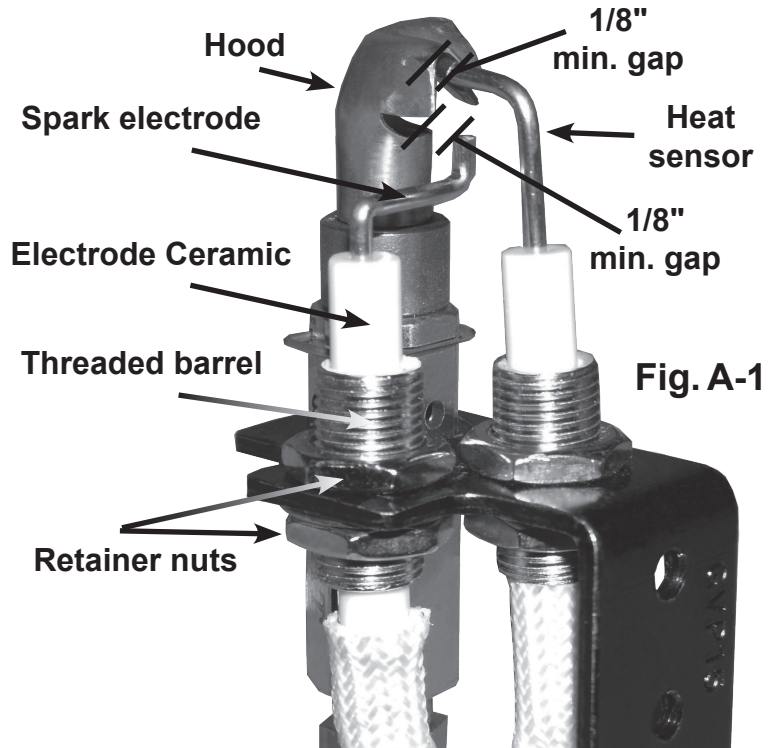
**Detail A**

**Electrode (A)**

When adjusting the spark electrode (if necessary), NEVER adjust the electrode by bending the wire. ALWAYS adjust the electrode by loosening the retainer nut(s), then adjust accordingly.

The minimum gap between the spark electrode/heat sensor and the pilot flame hood is 1/8". The maximum is 5/32".

If the electrode ceramic is loose in the threaded barrel, the pilot assembly must be replaced.



**Fig. A-1**

**Detail B**

**Terminal Connections (B)**

All of the connections on the control module must be properly attached. If the spade terminals are loose, inspect to ensure they correctly appear as detailed below. Use needle nose pliers to clamp down on the center/sides of the terminals if needed (to provide a tight fit.) See Fig B-3 below.

**Spade Terminal Detail**



**CORRECT**

**INCORRECT**

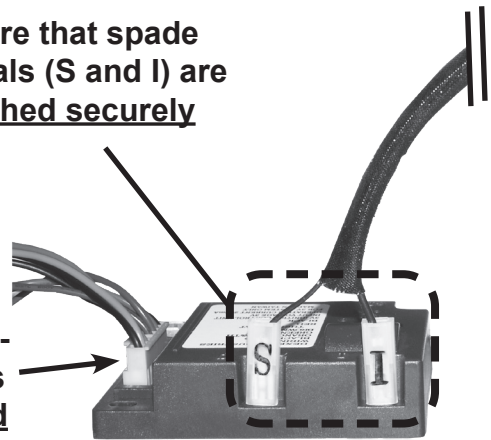
**(Fig. B-1)**

Ensure that spade terminals (S and I) are attached securely

Ensure that multi-wire connector is properly engaged

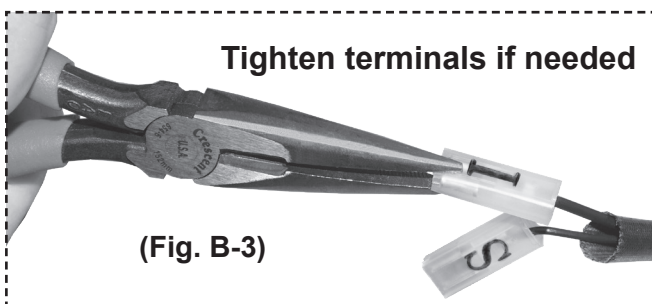
**Control Module (DESIGN MAY VARY)**

**(Fig. B-2)**



**Tighten terminals if needed**

**(Fig. B-3)**





## L'INFORMATION DE SÛRETÉ IMPORTANTE DE PRÉINSTALLATION ET DE CHEMINÉE

**ATTENTION:** L'installation et la réparation doivent être faites par un NFI certifié ou tout autre installateur professionnel qualifié.

**Installateur:** Lisez soigneusement ces instructions avant d'installer ce système de brûleur à gaz. Soyez sûr que vous comprenez tous les mesures de sécurité et avertissements contenus en ce manuel.

- A. FAITES ATTENTION: Sinon installé, entretenu, et utilisé correctement par ces instructions, ce produit peut causer le dommage corporel, les dégâts matériels, ou les pertes humaines sérieux.**
- B. Une vanne d'arrêt (non incluse) dans la conduite d'alimentation en gaz est nécessaire.** Il doit être installé en amont de l'unité et doit être facilement accessible. La vanne d'arrêt ne peut pas être située dans le foyer du foyer. Reportez-vous aux directives NFPA 54 pour plus de détails.
- C.** Un piège à sédiments dans la conduite d'alimentation en gaz est recommandé, le cas échéant. Il doit être installé en aval de la vanne d'arrêt aussi près que possible de l'unité. Reportez-vous aux directives NFPA 54 pour plus de détails.
- D. AVERTISSEMENT:** Quand l'installation dans une cheminée plein-carburant-brûlante, la conduite de cheminée, l'amortisseur, et le foyer de cheminée doivent ÊTRE COMPLÈTEMENT NETTOYÉS de la suie, de la créosote, des cendres, et de la peinture lâche, et doivent être inspectés par un décapant qualifié de cheminée. Quelques cheminées plus anciennes peuvent ont besoin de réparation avant d'installer cet appareil.
- E.** Le plancher du foyer doit être plat et lisse.
- F.** Cet appareil sert seulement avec le type de gaz indiqué de la plaque de contrôle. Cet appareil n'est pas CONVERTIBLE de CHAMP pour l'usage avec d'autres gaz.  
VÉRIFIEZ LE TYPE de GAZ (normal ou propane) : La fourniture de gaz doit être identique qu'indiquée de votre plaque de contrôle de système de brûleur. Si la fourniture de gaz est différente, **N'INSTALLEZ PAS**. Contactez votre revendeur pour l'aide immédiate.
- G.** LA PRESSION DE GAZ INSUFFISANTE GARDERA LE PILOTE DU FONCTIONNEMENT CORRECTEMENT (SI ÉQUIPÉ). N'EMPLOYEZ PAS SI LA PRESSION DE GAZ EST INFÉRIEURE À LA CONDITION MINIMUM.
- H.** La pression d'entrée *minimale* de l'alimentation en gaz aux fins du réglage de l'entrée est de **5"** colonne d'eau (w.c.) sur le **gaz naturel** et de **11"** w.c. sur le **gaz L.P.** Une pression de gaz insuffisante affectera le bon fonctionnement du appareil. N'installez pas cet appareil à gaz si la pression minimale n'est pas disponible. La pression maximale d'alimentation en gaz d'entrée est de **10,5"** w.c. sur le gaz naturel et de **13"** w.c. sur le gaz L.P. La source L.P. doit être régulée, située à l'extérieur et revêtue d'un revêtement dur (un tuyau rigide doit entrer dans le foyer). **NE connectez PAS cet appareil à un réservoir / une bouteille de gaz propane non réglementé. NE PAS placer le réservoir / cylindre à l'intérieur de la maison. NE PAS faire passer un tuyau en caoutchouc ou un connecteur flexible dans le foyer. Le non-respect de ces exigences peut provoquer une explosion, des dommages matériels, des blessures corporelles ou la mort.**
- I.** **Le système sifflant de gaz doit être classé pour fournir la pression d'admission minimum au débit maximum (BTU/hr).** La perte de pression anormale se produira si la pipe est trop petite, ou la course est trop longue. La pipe de fourniture de gaz doit être 1/2" ; diamètre intérieur minimum. Si la ligne de gaz est plus longue que 20' ; une ligne de plus grand diamètre peut être nécessaire. Reportez-vous aux directives NFPA 54 pour plus de détails.
- J.** Les estimations d'entrée montrées en Btu par heure sont pour des altitudes jusqu'à 2.000 pi. Pour des altitudes au-dessus de 2.000 pi, référez-vous au code national de gaz de carburant ou entrez en contact avec le fabricant avant d'installer ce produit.
- K.** Cet appareil à gaz et sa soupape de gaz principale doivent être déconnectés du système de tuyauterie d'alimentation en gaz pendant tout test de pression de ce système à des pressions d'essai supérieures à 1/2 psi (3,5 kPa).
- L.** Cet appareil à gaz doit être isolé du système de tuyauterie d'alimentation en gaz en fermant le robinet d'arrêt de son équipement lors de tout essai de pression du système de tuyauterie d'alimentation en gaz à des pressions d'essai égales ou inférieures à 1/2 psi (3,5 kPa).
- M.** **Pour installer l'appareil à gaz dans votre foyer, le foyer doit satisfaire aux exigences minimales de taille (voir le tableau des spécifications du produit dans la section SPÉCIFICATIONS).**
- N.** Cet appareil peut être installé dans une maison préfabriquée (mobile) du marché secondaire, située en permanence, là où les codes locaux ne l'interdisent pas. L'installation d'appareils conçus pour une maison préfabriquée (États-Unis uniquement) ou une installation dans une maison mobile doit être conforme au Standard Mobile Housing, CAN/CSA Z240 MH, au Canada, ou à la Manufactured Home Construction and Safety Standard, Title 24 CFR, Part 3280, dans aux États-Unis, ou lorsqu'une telle norme n'est pas applicable, la norme d'installations de maisons préfabriquées ANSI/NCSBCS A225.1/NFPA 501A.
- O.** **NE PAS installer ce système de brûleur dans un foyer avec une lèvre en cendres ou un renforcement supérieur à 3/4"**.
- P.** Si ce système de brûleur est installé dans un foyer avec **des portes en verre** et que les portes ont un cadre qui obstrue le flux d'air vers le sol du foyer, celui-ci **DOIT** comporter des fentes (au-dessus du sol du foyer) permettant une ventilation adéquate. L'ouverture (avec les portes complètement ouvertes) **DOIT** respecter les exigences minimales de largeur et de hauteur de la cheminée. Les portes en verre **DOIVENT** être complètement ouvertes lorsque le brûleur est en marche. Voir la section SPÉCIFICATIONS pour plus de détails.
- Q.** **SEULS LES SUPPORTS DÉCORATIFS REAL Fyre SONT APPROUVÉS POUR UNE UTILISATION AVEC CE PRODUIT.** Voir les sections medi dans les spécifications pour plus de détails. Une installation correcte du média (et du brûleur) est impérative pour un fonctionnement sûr de votre appareil. Des problèmes se **PRODUIRONT** si tous les éléments ne sont pas correctement installés.

## INFORMATIONS SUR LA SÉCURITÉ D'EXPLOITATION DE CHEMINÉE

- A. Des adultes **DOIVENT** être présents lorsque cet appareil à gaz fonctionne. Cet appareil **NE DOIT PAS** être laissé allumé sans surveillance ou pendant que quelqu'un dort.
- B. Gardez la zone de l'appareil dégagée et exempte de matières combustibles, d'essence et d'autres vapeurs et liquides inflammables.
- C. Ne pas utiliser cet appareil si une partie quelconque a été submergée. Appelez immédiatement un technicien de service qualifié pour inspecter l'appareil et pour remplacer toute pièce du système de contrôle et toute commande de gaz qui a été sous l'eau. Tentative d'opération peut entraîner un incendie ou une explosion entraînant des dommages matériels, des blessures ou des pertes de vie.
- D. **Un écran de cheminée doit être en place lorsque l'appareil fonctionne.** Las provisiones para el aire de combustión adecuado deben ser mantenidas. A menos que otras provisiones para el aire de combustión se proporcionen, la pantalla tendrá una abertura para la introducción de aire de combustión. El aire de combustión es adecuado cuando todas las llamas se encrespan en la chimenea y lejos de la pantalla. **Lorsque vous utilisez un foyer (porte) en verre, les portes en verre DOIVENT être complètement ouvertes lorsque le brûleur est en marche.**
- E. Ne retirez pas les plaques signalétiques ou les étiquettes d'avertissement. Ceux-ci sont une composante de sécurité et d'identification intégrante de cet appareil.
- F. Assurez-vous de lire la section de NETTOYAGE ET L'ENTRETIEN et la section de DESCRIPTION DE LA FLAMME.

# INSTRUCTIONS D'ALLUMAGE - SÉRIE MANUEL (A)

## POUR VOTRE SÉCURITÉ, LIRE AVANT D'ALLUMER

**AVERTISSEMENT:** Si vous ne suivez pas exactement ces instructions, un incendie ou une explosion peutes dommages matériels, les blessures corporelles ou la mort. Soyez prudent autour de toutes les surfaces chaudes.

- A. Cet appareil a une veilleuse qui peut être allumée à la main à l'aide d'une longue allumette de cheminée ou d'un briquet. Lorsque vous allumez la veilleuse, suivez exactement ces instructions.
- B. **AVANT L'ALLUMAGE, sentez le gaz tout autour de l'appareil. Assurez-vous de sentir près du sol parce que certains gaz sont plus lourds que l'air et se déposent sur le sol. QUE FAIRE SI VOUS SENTEZ DU GAZ.**
- N'essayez pas d'allumer un appareil.
  - Ne touchez à aucun interrupteur électrique; n'utilisez aucun téléphone dans votre immeuble.
  - Appelez immédiatement votre fournisseur de gaz à partir du téléphone d'un voisin. Suivez les instructions du fournisseur de gaz. Si vous ne pouvez pas joindre votre fournisseur de gaz, appelez les pompiers.
- C. N'utilisez que votre main pour pousser ou tourner le bouton de commande de gaz. N'utilisez jamais d'outils. Si le bouton ne s'enfonce pas ou ne tourne pas à la main, n'essayez pas de le réparer. Appelez un technicien de service professionnel qualifié. Force ou tentative de réparation peut provoquer un incendie ou une explosion.
- D. N'utilisez pas cet appareil si l'une des pièces a été submergée. Appelez immédiatement un technicien de service professionnel qualifié inspecter l'appareil et pour remplacer toute pièce du système de commande et toute commande de gaz qui a été sous-marin.

## FONCTIONNEMENT DU PILOTE

### Éclairage

1. **ARRÊTER!** Lisez les informations de sécurité ci-dessus.
2. Localisez la vanne sur le côté de l'unité. Pousser le gaz bouton de commande légèrement et tourner dans le sens des aiguilles d'une montre sur **OFF** (éteindre) (voir Fig. 43-2).

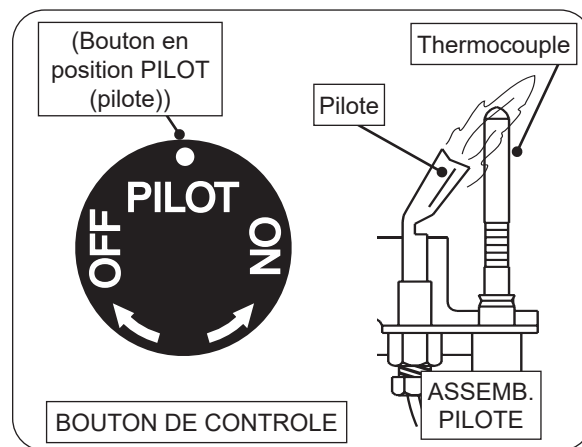
**Note:** Le bouton de commande ne peut pas être tourné de **PILOT** (pilote) à **OFF** (éteindre) sauf si le bouton est légèrement enfoncé. Ne force pas.

**Attendez cinq (5) minutes pour éliminer tout gaz. Si vous sentez alors une odeur de gaz, ARRÊTEZ ! Suivez "B" dans les informations de sécurité ci-dessus. Si vous ne sentez pas d'odeur de gaz, passez à l'étape suivante.**

3. Localisez l'assemblage de la veilleuse sur le côté ou à l'arrière du bac du brûleur (voir Fig. 43-1).
  4. Tournez le bouton de commande dans le sens antihoraire sur **PILOT** (pilote). Appuyez **fermement et complètement** sur le bouton de commande et maintenez-le enfoncé. Tenez une allumette allumée à longue tige / un briquet au butane à long cou près du thermocouple pour allumer la veilleuse. Continuez à maintenir le bouton enfoncé pendant environ une (1) minute après l'allumage de la veilleuse. Relâchez le bouton et il ressortira. La veilleuse restera allumée. Voir la Fig. 43-1. S'il s'éteint, répétez les étapes 2 à 4.
- Si le bouton ne s'ouvre pas lorsqu'il est relâché, arrêtez-vous et appelez immédiatement votre technicien de service ou votre fournisseur de gaz.
  - Si la veilleuse ne reste pas allumée après plusieurs essais, reportez-vous à l'étape d'arrêt ci-dessous et contactez un technicien de service professionnel qualifié.

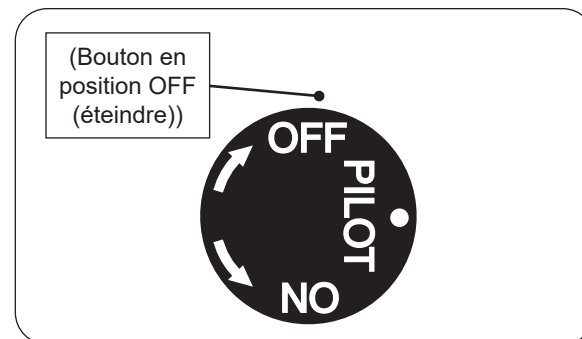
### Éteindre

Appuyez légèrement sur le bouton de contrôle et tournez-le dans le sens des aiguilles d'une montre pour **OFF** (éteindre). Ne force pas. Voir Fig. 43-2.



**Fig. 43-1 Éclairage pilote**

- tournez le bouton sur **OFF** (éteindre), attendez 5 minutes
- tourner le bouton sur **PILOT** (pilote)
- enfoncer le bouton et le maintenir
- utiliser une allumette / briquet pour allumer la veilleuse



**Fig. 43-2 Arrêt du pilote**

- tourner le bouton sur **OFF** (éteindre) pour arrêter le pilote

## FONCTIONNEMENT DU BRÛLEUR

### Éclairage

1. Assurez-vous que la veilleuse brûle. Tournez le bouton de commande du gaz dans le sens antihoraire sur ON (sur) pour allumer le brûleur (Fig. 44-1). La valve s'ouvrira et le brûleur s'allumera.

**Note:** Cette séquence prendra environ 5 secondes.

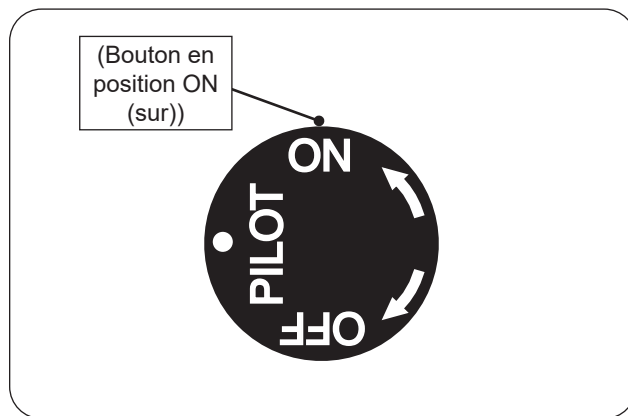
**AVERTISSEMENT:** Si le brûleur ne s'allume pas dans les 5 secondes, tournez le bouton de commande dans le sens des aiguilles d'une montre sur PILOT. Attendez cinq (5) minutes pour évacuer tout gaz, puis répétez l'étape 1. **SI VOUS SENTEZ ENSUITE DU GAZ, ARRÊTEZ ! VOIR L'ÉTAPE BAU DÉBUT DES INSTRUCTIONS D'ALLUMAGE.**

Si le brûleur ne s'allume pas après plusieurs essais, reportez-vous à l'étape d'arrêt total ci-dessous et contactez un technicien de service professionnel qualifié.

### Éteindre

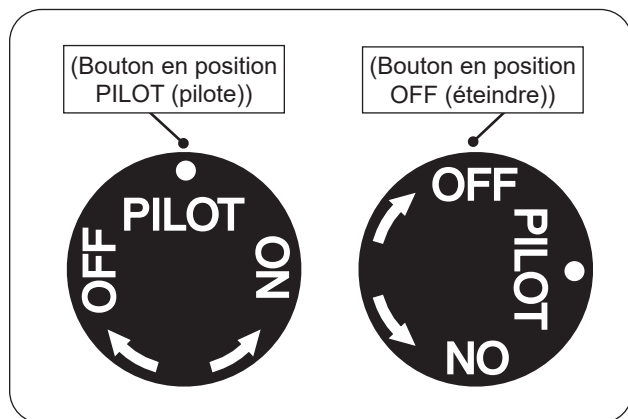
**Pour arrêter le brûleur principal (la veilleuse restera allumée),** tournez le bouton de commande dans le sens des aiguilles d'une montre jusqu'à **PILOT** (pilote) (voir Fig. 44-2).

**Pour arrêter le brûleur et la veilleuse (arrêt total),** poussez légèrement le bouton de commande et tournez dans le sens des aiguilles d'une montre jusqu'à **OFF** (éteindre) (voir Fig.44-2).



**Fig. 44-1 Éclairage manuel**

- s'assurer que la veilleuse est allumée
- tourner le bouton sur ON (sur) pour allumer le brûleur



**Fig. 44-2 Arrêt manuel**

- tournez le bouton sur PILOT (pilote) pour éteindre le brûleur (uniquement)
- tourner le bouton sur OFF (éteindre) pour arrêter le brûleur et la veilleuse

# INSTRUCTIONS D'ÉCLAIRAGE - SÉRIE 02

## POUR VOTRE SÉCURITÉ, LIRE AVANT D'ALLUMER

**AVERTISSEMENT:** Si vous ne suivez pas ces instructions à la lettre, un incendie ou une explosion peut en résulter et entraîner des dommages matériels, des blessures corporelles ou la mort. Le récepteur à télécommande/boîte de commutateur sera chaud pendant et après le fonctionnement. Soyez prudent autour de toutes les surfaces chaudes.

- A.** Cet appareil est équipé d'un dispositif d'allumage qui allume automatiquement la veilleuse. N'essayez PAS d'allumer la veilleuse à la main.
- B. AVANT DE FAIRE FONCTIONNER,** sentez le gaz tout autour de l'appareil. Assurez-vous de sentir près du sol car certains gaz sont plus lourds que l'air et se déposent sur le sol.
- QUE FAIRE SI VOUS SENTEZ DU GAZ**
- N'essayez pas d'allumer un appareil.
  - Ne touchez à aucun interrupteur électrique; n'utilisez aucun téléphone dans votre immeuble.
  - Appelez immédiatement votre fournisseur de gaz à partir du téléphone d'un voisin. Suivez les instructions du fournisseur de gaz. Si vous ne pouvez pas joindre votre fournisseur de gaz, appelez les pompiers.
- C.** Utilisez uniquement le système de commande (ou la télécommande le cas échéant) pour allumer la veilleuse. Cette vanne ne fonctionnera pas si le pilote n'est pas allumé et stable.
- D.** N'utilisez pas cet appareil si l'une des pièces a été submergée. Appelez immédiatement un technicien de service qualifié pour inspecter l'appareil et remplacer toute pièce du système de commande et toute commande de gaz qui a été sous l'eau.

### FONCTIONNEMENT DU BRÛLEUR - MODE MANUEL

En mode manuel, si un système à distance est équipé, l'émetteur ne fonctionnera pas le système de brûleur.

#### Éclairage

**ATTENTION:** N'essayez PAS d'allumer la veilleuse à la main.

1. **ARRÊTER!** Lisez les informations de sécurité ci-dessus.
2. Localisez l'interrupteur ON/OFF (sur/éteint) à l'avant du boîtier de commutation et/ou l'interrupteur à 3 positions sur le récepteur à distance (le cas échéant), et appuyez/faites glisser jusqu'à la (les) position(s) **OFF** (éteint) (voir Fig. 45-1).

**Attendez 5 minutes pour évacuer le gaz. Si vous sentez une odeur de gaz, STOP ! Suivez "B" dans les informations ci-dessus. Si vous ne sentez pas d'odeur de gaz, passez à l'étape suivante.**

3. **Modèles de boîtier de commutation:** Appuyez sur l'interrupteur ON/OFF (sur/éteint) à la position **ON** (sur) (**I**) (Fig. 45-1, A).

**Note:** Si un système à distance est équipé, assurez-vous que l'interrupteur à 3 positions du récepteur à distance reste en position **OFF** (éteint) lors de l'éclairage manuel.

**Modèles de boîtes à distance:** Faites glisser l'interrupteur à 3 positions **ON** (sur) (Fig. 45-1, B).

L'allumeur commencera à produire des étincelles. Une fois la veilleuse allumée et établie, la soupape s'ouvre et le brûleur s'allume.

**Note:** Cette séquence prendra environ 5 secondes.

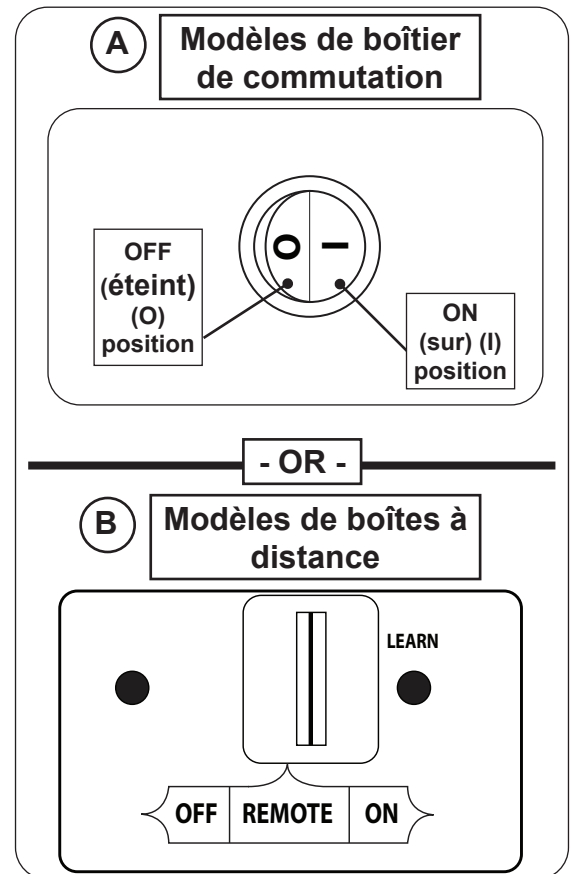
**AVERTISSEMENT:** Si la veilleuse ne s'allume pas dans les 5 secondes ou si le brûleur ne s'allume pas dans les 5 secondes suivant l'allumage de la veilleuse, faites glisser/appuyez sur l'interrupteur sur **OFF** (éteint). Attendez cinq (5) minutes pour évacuer tout gaz, puis répétez l'étape 3. **SI VOUS SENTEZ DU GAZ, ARRÊTEZ ! VOIR L'ÉTAPE B CI-DESSUS.**

Si le brûleur ne s'allume pas après plusieurs essais, reportez-vous à l'étape d'arrêt ci-dessus et contactez un technicien de service professionnel qualifié.

#### Éteindre

**Modèles de boîtier de commutation:** Appuyez sur l'interrupteur ON/OFF (sur/éteint) à l'avant du boîtier de commutation en position **OFF** (éteint) (**O**).

**Modèles de boîtes à distance:** Faites glisser l'interrupteur du récepteur à distance sur **OFF** (éteint).



**Fig. 45-1** Opération manuelle

- mettre l'interrupteur ON (sur) pour allumer le brûleur
- mettre l'interrupteur OFF (éteint) pour arrêter le brûleur

## FONCTIONNEMENT DU BRÛLEUR - MODE À DISTANCE (si équipé)

**Note:** Si la télécommande ne fonctionne pas et que de nouvelles piles sont installées, reportez-vous à la section SYNC THE REMOTE SYSTEM.

### Éclairage

**ATTENTION:** N'essayez PAS d'allumer la veilleuse à la main.

1. ARRÊTER! Lisez les informations de sécurité ci-dessus.
2. Localisez l'interrupteur ON/OFF (sur/éteint) à l'avant du boîtier de commutation et/ou l'interrupteur à 3 positions sur le récepteur à distance et appuyez/faites glisser jusqu'à la ou les position(s) **OFF** (éteint) (voir Fig. 46-1).

**Attendez cinq (5) minutes pour éliminer tout gaz. Si vous sentez alors une odeur de gaz, ARRÊTEZ ! Suivez "B" dans les informations de sécurité au début des instructions d'allumage. Si vous ne sentez pas d'odeur de gaz, passez à l'étape suivante.**

3. Faites glisser le commutateur à 3 positions du récepteur à distance sur **REMOTE** (télécommande) (voir Fig. 46-1).

**Note:** Pour les modèles de boîtier de commutation, assurez-vous que l'interrupteur ON/OFF (faible/éteindre) à l'avant du boîtier de commutation reste en position **OFF** (éteindre) (**O**) lors de l'éclairage à distance.

4. Localisez la télécommande et appuyez sur le bouton **ON** (SUR) (voir Fig. 46-1). La séquence d'allumage commencera.

Le récepteur à distance émettra un "bip" audible; alors l'allumeur commencera à étinceler. Une fois la veilleuse allumée et établie, la soupape s'ouvre et le brûleur s'allume.

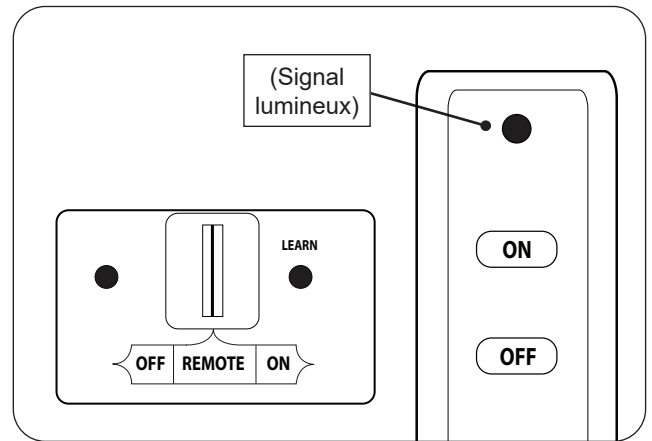
**Note:** La séquence d'allumage prendra environ 5 secondes.

**AVERTISSEMENT:** Si la veilleuse ne s'allume pas dans les 5 secondes, ou si le brûleur ne s'allume pas dans les 5 secondes suivant l'allumage de la veilleuse, appuyez sur le bouton **OFF** de la télécommande et faites glisser l'interrupteur sur **OFF**. Attendez cinq (5) minutes pour évacuer tout gaz, puis répétez les étapes 3 et 4. **SI VOUS SENTEZ ENSUITE DU GAZ, ARRÊTEZ ! VOIR ÉTAPE B AU DÉBUT DES INSTRUCTIONS D'ALLUMAGE .**

Si le brûleur ne s'allume pas après plusieurs essais, appuyez sur le bouton **OFF** (éteint) de l'émetteur à distance, faites glisser l'interrupteur du récepteur à distance sur **OFF** et contactez un technicien de service professionnel qualifié.

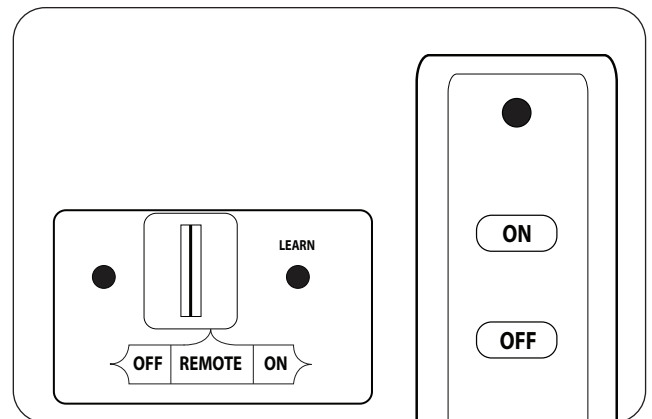
### Éteindre

Appuyez sur le bouton **OFF** (éteint) de la télécommande. **Si la télécommande n'est pas disponible**, faites glisser l'interrupteur du récepteur de télécommande sur **OFF**. Voir Fig. 46-2.



**Fig. 46-1 Éclairage à distance**

- régler le commutateur sur **REMOTE** (à distance)
- appuyez sur le bouton **ON** (sur) pour allumer le brûleur



**Fig. 46-2 Arrêt à distance**

- appuyez sur le bouton **OFF** (éteint) pour éteindre le brûleur (réglez le commutateur sur **OFF** si la télécommande n'est pas disponible)

# INSTRUCTIONS D'ÉCLAIRAGE - SÉRIE 11

## POUR VOTRE SÉCURITÉ, LIRE AVANT D'ALLUMER

**AVERTISSEMENT:** Si vous ne suivez pas exactement ces instructions, un incendie ou une explosion peutes dommages matériels, les blessures corporelles ou la mort. Soyez prudent autour de toutes les surfaces chaudes.

- A.** Cet appareil a une veilleuse qui peut être allumée à la main à l'aide d'une longue allumette de cheminée ou d'un briquet. Lorsque vous allumez la veilleuse, suivez exactement ces instructions.
- B. AVANT L'ALLUMAGE, sentez le gaz tout autour de l'appareil. Assurez-vous de sentir près du sol parce que certains gaz sont plus lourds que l'air et se déposent sur le sol. QUE FAIRE SI VOUS SENTEZ DU GAZ.**
- N'essayez pas d'allumer un appareil.
  - Ne touchez à aucun interrupteur électrique; n'utilisez aucun téléphone dans votre immeuble.
  - Appelez immédiatement votre fournisseur de gaz à partir du téléphone d'un voisin. Suivez les instructions du fournisseur de gaz. Si vous ne pouvez pas joindre votre fournisseur de gaz, appelez les pompiers.
- C.** N'utilisez que votre main pour pousser ou tourner le bouton de commande de gaz. N'utilisez jamais d'outils. Si le bouton ne s'enfonce pas ou ne tourne pas à la main, n'essayez pas de le réparer. Appelez un technicien de service professionnel qualifié. Force ou tentative de réparation peut provoquer un incendie ou une explosion.
- D.** N'utilisez pas cet appareil si l'une des pièces a été submergée. Appelez immédiatement un technicien de service professionnel qualifié inspecter l'appareil et pour remplacer toute pièce du système de commande et toute commande de gaz qui a été sous-marin.

## FONCTIONNEMENT DU PILOTE

### Éclairage

1. **ARRÊTER!** Lisez les informations de sécurité ci-dessus.
2. Localisez la vanne sur le côté de l'unité. Pousser le gaz bouton de commande légèrement et tourner dans le sens des aiguilles d'une montre sur **OFF** (éteindre) (voir Fig. 47-2).

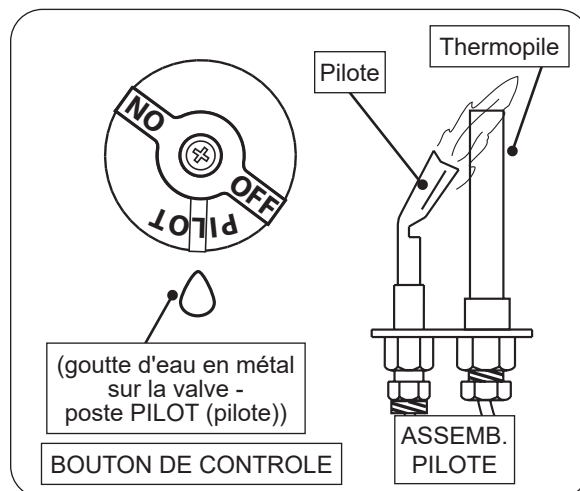
**Note:** Le bouton de commande ne peut pas être tourné de **PILOT** (pilote) à **OFF** (éteindre) sauf si le bouton est légèrement enfoncé. Ne force pas.

**Attendez cinq (5) minutes pour éliminer tout gaz. Si vous sentez alors une odeur de gaz, ARRÊTEZ ! Suivez "B" dans les informations de sécurité ci-dessus. Si vous ne sentez pas d'odeur de gaz, passez à l'étape suivante.**

3. Localisez l'assemblage de la veilleuse sur le côté ou à l'arrière du bac du brûleur (voir Fig. 47-1).
  4. Tournez le bouton de commande dans le **sens antihoraire** sur **PILOT (pilote)**. Appuyez **fermement et complètement** sur le bouton de commande et maintenez-le enfoncé. Tenez une allumette allumée à longue tige / un briquet au butane à long cou près du thermopile pour allumer la veilleuse. Continuez à maintenir le bouton enfoncé pendant environ une (1) minute après l'allumage de la veilleuse. Relâchez le bouton et il ressortira. La veilleuse restera allumée. Voir la Fig. 47-1. S'il s'éteint, répétez les étapes 2 à 4.
- Si le bouton ne s'ouvre pas lorsqu'il est relâché, arrêtez-vous et appelez immédiatement votre technicien de service ou votre fournisseur de gaz.
  - Si la veilleuse ne reste pas allumée après plusieurs essais, reportez-vous à l'étape d'arrêt ci-dessous et contactez un technicien de service professionnel qualifié.

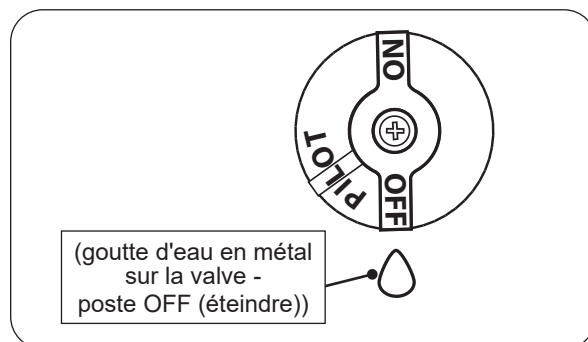
### Éteindre

Appuyez légèrement sur le bouton de contrôle et tournez-le dans le sens des aiguilles d'une montre pour **OFF** (éteindre). Ne force pas. Voir Fig. 47-2.



**Fig. 47-1 Éclairage pilote**

- tournez le bouton sur **OFF** (éteindre), attendez 5 minutes
- tourner le bouton sur **PILOT** (pilote)
- enfoncer le bouton et le maintenir
- utiliser une allumette / briquet pour allumer la veilleuse



**Fig. 47-2 Arrêt du pilote**

- tourner le bouton sur **OFF** (éteindre) pour arrêter le pilote

## FONCTIONNEMENT DU BRÛLEUR - MODE MANUEL

En mode manuel, si un récepteur à distance est équipé, l'émetteur ne fera pas fonctionner le système de brûleur.

### Éclairage

1. Assurez-vous que la veilleuse brûle. Tournez le bouton de commande dans le sens antihoraire ↻ sur **ON** (sur) (voir Fig. 48-1).
2. Basculez l'interrupteur à bascule sur **ON** (sur) pour allumer le brûleur (voir Fig. 48-1).

**Note:** Si un système à distance est équipé, assurez-vous que l'interrupteur à 3 positions du récepteur à distance reste en position **OFF** (éteindre) lors de l'éclairage manuel.

La vanne s'ouvrira et le brûleur s'allumera.

**Note:** Cette séquence prendra environ 5 secondes.

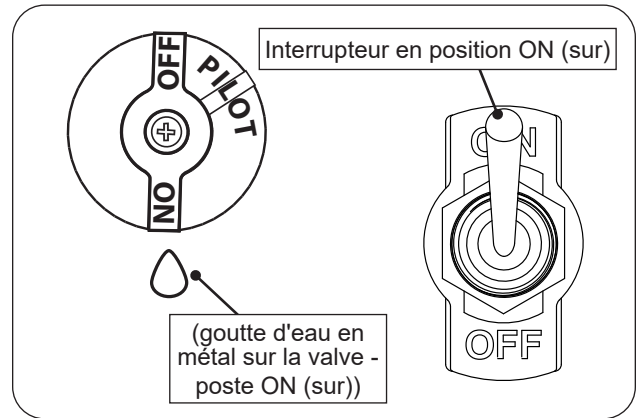
**AVERTISSEMENT:** Si le brûleur ne s'allume pas dans les 5 secondes, basculez l'interrupteur à bascule sur **OFF** et tournez le bouton de commande dans le sens des aiguilles d'une montre ↻ sur **PILOT**. Attendez cinq (5) minutes pour évacuer tout gaz, puis répétez les étapes 1 et 2. **SI VOUS SENTEZ ENSUITE DU GAZ, ARRÊTEZ ! VOIR ÉTAPE B AU DÉBUT DES INSTRUCTIONS D'ALLUMAGE.**

Si le brûleur ne s'allume pas après plusieurs essais, reportez-vous à l'étape d'arrêt total ci-dessous et contactez un technicien de service professionnel qualifié.

### Éteindre

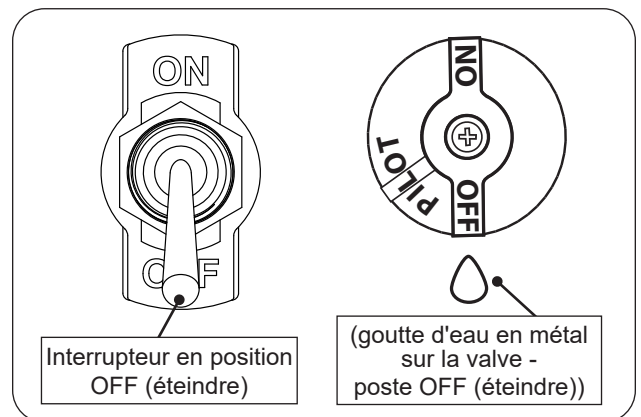
**Pour arrêter le brûleur principal (la veilleuse restera allumée),** basculez l'interrupteur à bascule sur **OFF** (éteindre) (voir Fig. 48-2).

**Pour arrêter le brûleur et la veilleuse (arrêt total),** basculez l'interrupteur à bascule sur **OFF** (éteindre), appuyez légèrement sur le bouton de commande et tournez dans le sens des aiguilles d'une montre ↻ sur **OFF** (éteindre) (voir Fig.48-2).



**Fig. 48-1 Manual lighting**

- s'assurer que la veilleuse est allumée
- tourner le bouton sur **ON** (sur)
- basculer l'interrupteur sur **ON** (sur) pour allumer le brûleur



**Fig. 48-2 Manual shut down**

- basculer l'interrupteur sur **OFF** (éteindre) pour éteindre le brûleur (uniquement)
- basculez l'interrupteur sur **OFF** (éteindre) et tournez le bouton sur **OFF** (éteindre) pour arrêter le brûleur et la veilleuse



## FONCTIONNEMENT DU BRÛLEUR - MODE À DISTANCE (le cas échéant)

**Note:** Si la télécommande ne fonctionne pas et que de nouvelles piles sont installées, reportez-vous à la section SYNC THE REMOTE SYSTEM.

### Éclairage

1. Assurez-vous que la veilleuse brûle. Tournez le bouton de commande dans le sens antihoraire sur **ON** (sur) (voir Fig. 49-1).

**Note:** Assurez-vous que l'interrupteur à bascule reste en position **OFF** (éteindre) lors de l'éclairage à distance.

2. Localisez l'interrupteur à 3 positions sur le récepteur à distance et faites glisser l'interrupteur sur **REMOTE** (télécommande) (voir Fig. 49-1).

3. Localisez la télécommande et appuyez sur le bouton **ON** (sur) (voir Fig. 49-1). La séquence d'allumage commencera.

Le récepteur à distance émettra un "bip" audible; alors la valve s'ouvrira et le brûleur s'allumera.

**Note:** Cette séquence prendra environ 5 secondes.

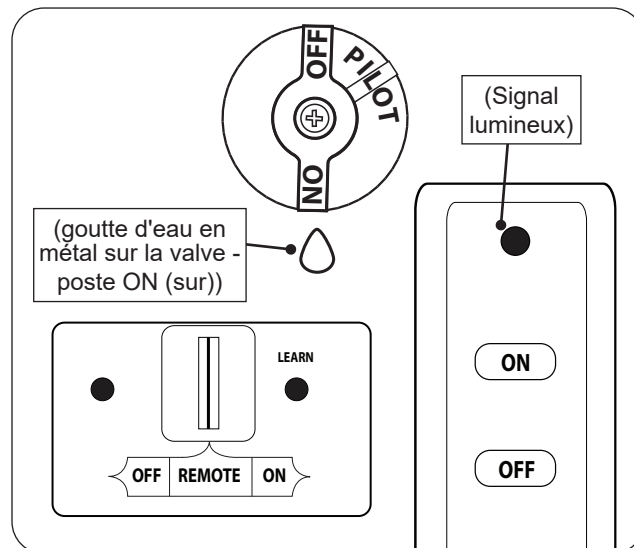
**AVERTISSEMENT:** Si le brûleur ne s'allume pas dans les 5 secondes, appuyez sur le bouton **OFF** de la télécommande, faites glisser l'interrupteur sur **OFF** et tournez le bouton de commande dans le sens des aiguilles d'une montre sur **PILOT**. Attendez cinq (5) minutes pour éliminer tout gaz, puis répétez les étapes 1 à 3. **SI VOUS SENTEZ DU GAZ, ARRÊTEZ ! VOIR ÉTAPE B AU DÉBUT DES INSTRUCTIONS D'ALLUMAGE.**

Si le brûleur ne s'allume pas après plusieurs essais, reportez-vous aux étapes d'arrêt total ci-dessous et contactez un technicien de service professionnel qualifié.

### Éteindre

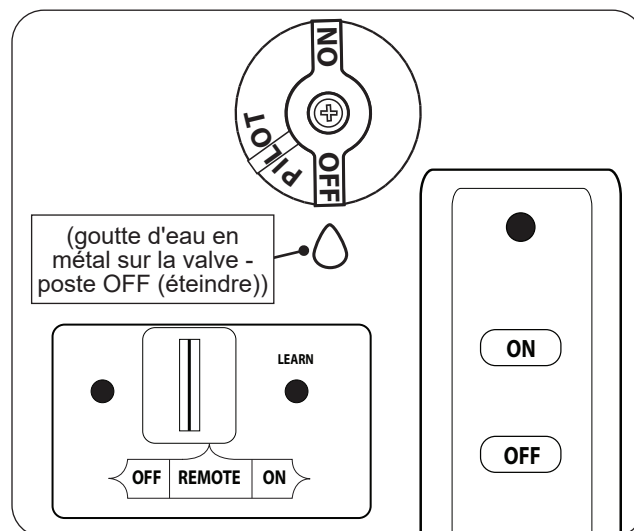
**Pour arrêter le brûleur principal (la veilleuse restera allumée),** appuyez sur le bouton **OFF** (éteindre) de la télécommande. **Si la télécommande n'est pas disponible,** faites glisser l'interrupteur du récepteur sur la position **OFF**. Voir Fig. 49-2.

**Pour éteindre le brûleur et la veilleuse (arrêt total),** appuyez sur le bouton **OFF** (éteindre) de la télécommande, faites glisser l'interrupteur du récepteur sur **OFF**, enfoncez légèrement le bouton de commande et tournez-le dans le sens des aiguilles d'une montre pour **OFF**. Voir Fig. 49-2.



**Fig. 49-1 Remote lighting**

- s'assurer que la veilleuse est allumée
- tourner le bouton sur ON (sur)
- régler le commutateur sur REMOTE (télécommande)
- appuyez sur le bouton ON (sur) pour allumer le brûleur



**Fig. 49-2 Remote shut down**

- appuyez sur le bouton OFF (éteindre) pour éteindre le brûleur (uniquement)
- appuyez sur le bouton OFF, réglez l'interrupteur sur OFF et tournez bouton sur OFF pour éteindre le brûleur et la veilleuse

# INSTRUCTIONS D'ÉCLAIRAGE - SÉRIE 15


## POUR VOTRE SÉCURITÉ, LIRE AVANT D'ALLUMER

**AVERTISSEMENT:** Si vous ne suivez pas exactement ces instructions, un incendie ou une explosion peutes dommages matériels, les blessures corporelles ou la mort. Soyez prudent autour de toutes les surfaces chaudes.

- A. Cet appareil a une veilleuse qui peut être allumée à la l'aide de l'allumeur piézo intégré, ou main à l'aide d'une longue allumette de cheminée ou d'un briquet. Lorsque vous allumez la veilleuse, suivez exactement ces instructions.
- B. **AVANT L'ALLUMAGE, sentez le gaz tout autour de l'appareil. Assurez-vous de sentir près du sol parce que certains gaz sont plus lourds que l'air et se déposent sur le sol. QUE FAIRE SI VOUS SENTEZ DU GAZ.**
- N'essayez pas d'allumer un appareil.
  - Ne touchez à aucun interrupteur électrique; n'utilisez aucun téléphone dans votre immeuble.
  - Appelez immédiatement votre fournisseur de gaz à partir du téléphone d'un voisin. Suivez les instructions du fournisseur de gaz. Si vous ne pouvez pas joindre votre fournisseur de gaz, appelez les pompiers.
- C. N'utilisez que votre main pour pousser ou tourner le bouton de commande de gaz. N'utilisez jamais d'outils. Si le bouton ne s'enfonce pas ou ne tourne pas à la main, n'essayez pas de le réparer. Appelez un technicien de service professionnel qualifié. Force ou tentative de réparation peut provoquer un incendie ou une explosion.
- D. N'utilisez pas cet appareil si l'une des pièces a été submergée. Appelez immédiatement un technicien de service professionnel qualifié inspecter l'appareil et pour remplacer toute pièce du système de commande et toute commande de gaz qui a été sous-marin.



### FONCTIONNEMENT DU PILOTE

#### Éclairage

1. **ARRÊTER!** Lisez les informations de sécurité ci-dessus.
2. Localisez la vanne sur le côté de l'unité. Pousser le bouton d'allumage et tourner dans le sens des aiguilles d'une montre  sur **OFF** (éteindre) (voir Fig.50-2).

**Note:** Le bouton de commande ne peut pas être tourné de **PILOT** (pilote) à **OFF** (éteindre) sauf si le bouton est légèrement enfoncé. Ne force pas.


**Attendez cinq (5) minutes pour éliminer tout gaz. Si vous sentez alors une odeur de gaz, ARRÊTEZ! Suivez "B" dans les informations de sécurité ci-dessus. Si vous ne sentez pas d'odeur de gaz, passez à l'étape suivante.**

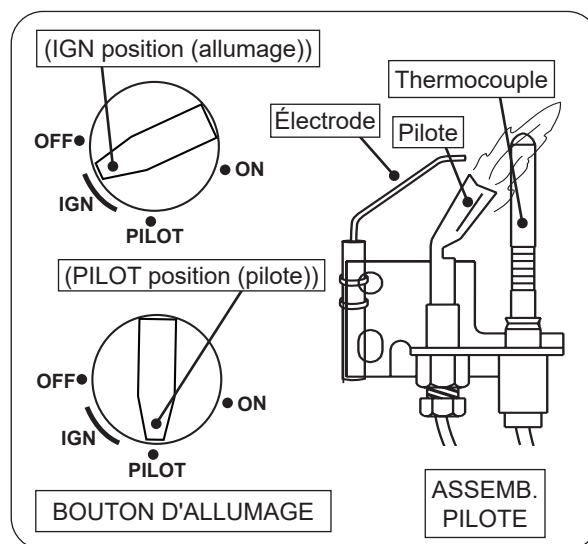
3. Localisez l'assemblage de la veilleuse sur le côté ou à l'arrière du bac du brûleur (voir Fig. 50-1).
4. Tournez le bouton d'allumage dans le sens antihoraire  vers **IGN** (allumage) jusqu'à ce qu'il s'arrête. Appuyez fermement et complètement sur le bouton et maintenez-le enfoncé pendant 5 secondes (seul le gaz pilote s'écoulera).
5. Tout en maintenant le bouton enfoncé, tournez le bouton de commande dans le sens antihoraire  vers **PILOT** (pilote) jusqu'à ce que vous entendiez un clic (l'allumeur piézo-électrique s'activera et allumera la veilleuse). Continuez à maintenir le bouton enfoncé pendant environ une (1) minute après l'allumage de la veilleuse. Relâchez le bouton et il ressortira. La veilleuse restera allumée. Voir la Fig. 50-1. S'il s'éteint, répétez les étapes 2 à 5.

Alternativement, une allumette à longue tige / un briquet au butane à long col peut être tenu près du thermocouple pour allumer la veilleuse.

- Si le bouton ne s'ouvre pas lorsqu'il est relâché, arrêtez-vous et appelez immédiatement votre technicien de service ou votre fournisseur de gaz.
- Si la veilleuse ne reste pas allumée après plusieurs essais, reportez-vous à l'étape d'arrêt ci-dessous et contactez un technicien de service professionnel qualifié.

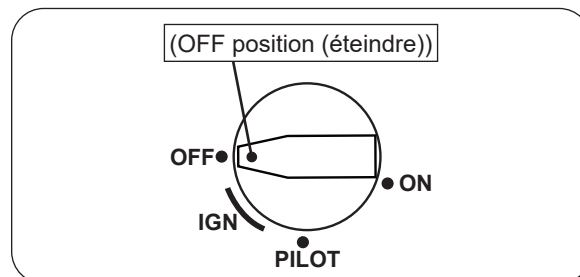
#### Éteindre

Appuyez légèrement sur le bouton de contrôle et tournez-le dans le sens des aiguilles d'une montre  pour **OFF** (éteindre). Ne force pas. Voir Fig.50-2.



**Fig. 50-1 Éclairage pilote**

- tournez le bouton sur **OFF** (éteindre), attendez 5 minutes
- tournez le bouton sur **IGN** (allumage), poussez et maintenez 5 secondes
- tournez le bouton sur **PILOT** (pilote) et le maintenir enfoncé pendant 60 secondes



**Fig. 50-2 Arrêt du pilote**

- tourner le bouton sur **OFF** (éteindre) pour arrêter le pilote

## FONCTIONNEMENT DU BRÛLEUR - MODE MANUEL

En mode manuel, si un récepteur à distance est équipé, l'émetteur ne fera pas fonctionner le système de brûleur.

### Éclairage

1. Assurez-vous que la veilleuse brûle. Tournez le bouton d'allumage dans le sens antihoraire ↺ sur **ON** (sur) (voir Fig. 51-1).
2. Tournez le bouton de commande dans le sens antihoraire ↺ jusqu'à la position complètement ON (sur) pour allumer le brûleur (voir Fig. 51-1).

**Note:** Si un système à distance est équipé, assurez-vous que l'interrupteur à 3 positions du récepteur à distance reste en position **OFF** (éteindre) lors de l'éclairage manuel.

La vanne s'ouvrira et le brûleur s'allumera.

**Note:** Cette séquence prendra environ 5 secondes.

**AVERTISSEMENT:** Si le brûleur ne s'allume pas dans les 5 secondes, tournez le bouton de commande dans le sens des aiguilles d'une montre ↻ jusqu'à la position **OFF** (éteindre) et le bouton d'allumage dans le sens des aiguilles d'une montre ↻ jusqu'à **PILOT** (pilote). Attendez cinq (5) minutes pour évacuer tout gaz, puis répétez les étapes 1 et 2. **SI VOUS SENTEZ ENSUITE DU GAZ, ARRÊTEZ ! VOIR ÉTAPE B AU DÉBUT DES INSTRUCTIONS D'ALLUMAGE.**

Si le brûleur ne s'allume pas après plusieurs essais, reportez-vous à les étapes d'arrêt total ci-dessous et contactez un technicien de service professionnel qualifié.

### Réglage de la hauteur de la flamme

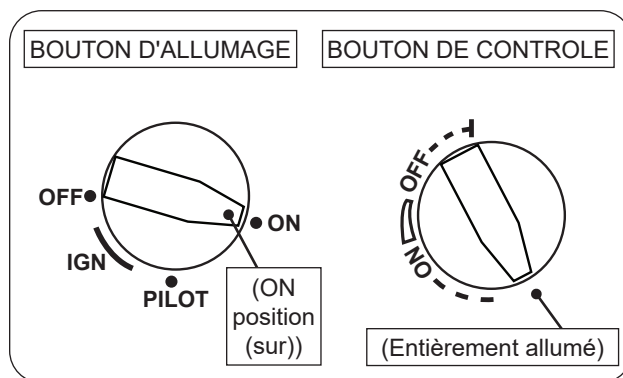
La hauteur de la flamme peut être réglée via le bouton de commande. Tournez le bouton dans le sens antihoraire ↺ vers **ON** (sur) pour augmenter la hauteur de la flamme. Tournez dans le sens des aiguilles d'une montre ↻ vers **OFF** (éteindre) pour diminuer la hauteur de la flamme.

**Note:** Tourner le bouton de commande sur la position complètement **OFF** éteindra le brûleur. Le pilote restera allumé.

### Éteindre

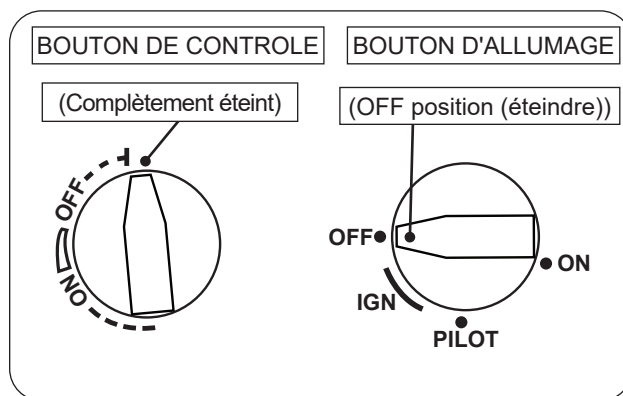
**Pour arrêter le brûleur principal (la veilleuse restera allumée),** tournez le bouton de commande dans le sens des aiguilles d'une montre ↻ jusqu'à la position complètement **OFF** (éteindre) (voir Fig. 51-2).

**Pour arrêter le brûleur et la veilleuse (arrêt total),** tournez le bouton de commande dans le sens des aiguilles d'une montre ↻ jusqu'à la position complètement **OFF** (éteindre), enfoncez légèrement le bouton d'allumage et tournez dans le sens des aiguilles d'une montre ↻ jusqu'à **OFF** (voir Fig.51-2).



**Fig. 51-1 Éclairage manuel**

- assurez-vous que la veilleuse est allumée
- tourner le bouton d'allumage sur ON (sur)
- tourner le bouton de commande à fond sur ON allumer le brûleur



**Fig. 51-2 Arrêt manuel**

- tournez le bouton de commande sur OFF (éteindre) pour éteindre brûleur (uniquement)
- tournez le bouton de commande sur OFF et coupez le contact bouton sur OFF pour éteindre le brûleur et la veilleuse

## FONCTIONNEMENT DU BRÛLEUR - MODE À DISTANCE (le cas échéant)

**Note:** Si la télécommande ne fonctionne pas et que de nouvelles piles sont installées, reportez-vous à la section SYNC THE REMOTE SYSTEM.

### Éclairage

1. Assurez-vous que la veilleuse brûle. Tournez le bouton d'allumage dans le sens antihoraire ↶ sur **ON** (sur) (voir Fig. 52-1).
2. Localisez l'interrupteur à 3 positions sur le récepteur à distance et faites glisser l'interrupteur sur **REMOTE** (télécommande) (voir Fig. 52-1).
3. Localisez la télécommande et maintenez enfoncé le bouton **ON/HI** (sur/ haut) (voir Fig. 52-1). La séquence d'allumage commencera.

Le récepteur à distance émettra un "bip" audible; alors la valve s'ouvrira et le brûleur s'allumera.

**Note:** Cette séquence prendra environ 5 secondes.

**Note:** Lors de la première utilisation ou après une période prolongée d'inutilisation, le bouton **ON / HI** (sur/ haut) peut devoir être enfoncé jusqu'à 3 secondes avant de fonctionner.

**WARNING:** Si le brûleur ne s'allume pas dans les 5 secondes, appuyez sur le bouton **LO/OFF** (faible/éteindre) de la télécommande et maintenez-le enfoncé, faites glisser le commutateur sur **OFF** (éteindre) et tournez le bouton d'allumage dans le sens des aiguilles d'une montre ↷ jusqu'à **PILOT** (pilote). Attendez cinq (5) minutes pour éliminer tout gaz, puis répétez les étapes 1 à 3. **SI VOUS SENTEZ DU GAZ, ARRÊTEZ ! VOIR ÉTAPE B AU DÉBUT DES INSTRUCTIONS D'ALLUMAGE.**

Si le brûleur ne s'allume pas après plusieurs essais, reportez-vous aux étapes d'arrêt total ci-dessous et contactez un technicien de service professionnel qualifié.

### Réglage de la hauteur de la flamme

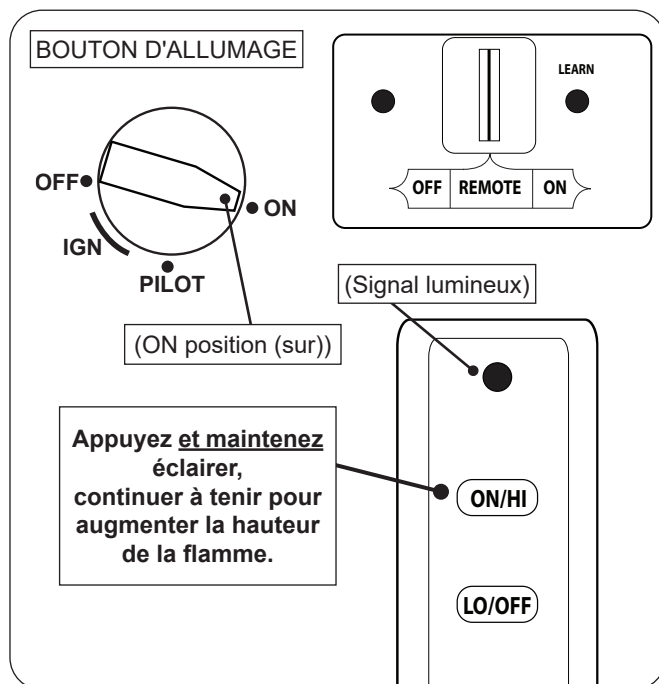
La hauteur de la flamme peut être réglée via l'émetteur à distance. Appuyez sur le bouton **ON / HI** (sur/ haut) et maintenez-le enfoncé pour augmenter la hauteur de la flamme. Appuyez sur le bouton **LO / OFF** (faible/ éteindre) et maintenez-le enfoncé pour diminuer la hauteur de la flamme. Un clic sera entendu lorsque le réglage max / minimum est atteint.

**Note:** Maintenez le bouton **LO / OFF** (faible/ éteindre) enfoncé pour éteindre le brûleur. Le pilote restera allumé.

### Éteindre

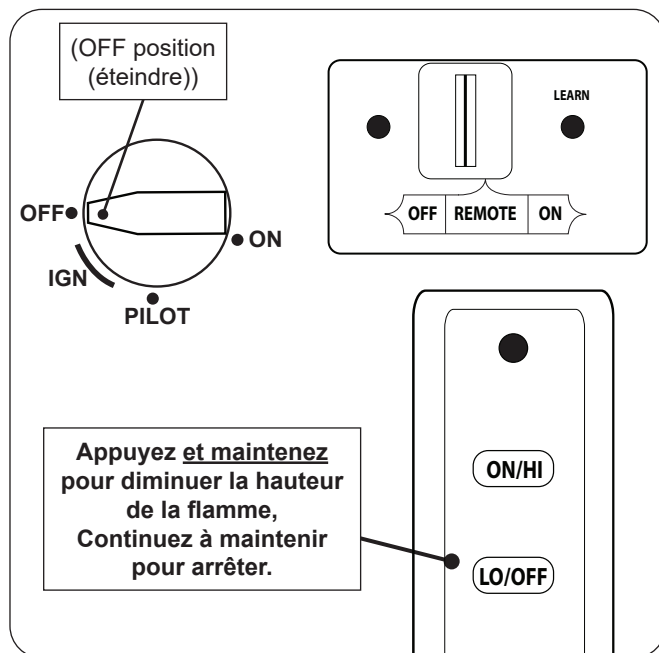
**Pour arrêter le brûleur principal (la veilleuse restera allumée),** appuyez sur le bouton **LO / OFF** (faible/éteindre) de la télécommande et maintenez-le enfoncé jusqu'à ce que le brûleur s'éteigne. **Si la télécommande n'est pas disponible,** faites glisser l'interrupteur du récepteur sur la position **OFF** (éteindre). Voir Fig. 52-2.

**Pour éteindre le brûleur et la veilleuse (arrêt total),** appuyez sur le bouton **LO/OFF** (faible/éteindre) de la télécommande et maintenez-le enfoncé jusqu'à ce que le brûleur s'éteigne, faites glisser l'interrupteur du récepteur sur **OFF** (éteindre), enfoncez légèrement le bouton d'allumage et tournez-le dans le sens des aiguilles d'une montre ↷ pour **OFF** (éteindre). Voir Fig. 52-2.



**Fig. 52-1 Éclairage à distance**

- s'assurer que la veilleuse est allumée
- tourner le bouton d'allumage sur **ON** (sur)
- régler le commutateur sur **REMOTE** (télécommande)
- appuyez sur le bouton **ON/HI** (sur/ haut) et maintenez-le enfoncé pour allumer le brûleur



**Fig. 52-2 Arrêt à distance**

- appuyez sur le bouton **LO / OFF** (faible/ éteindre) et maintenez-le enfoncé pour éteindre le brûleur
- appuyez sur le bouton **LO / OFF** et maintenez-le enfoncé, réglez l'interrupteur sur **OFF** (éteindre) et tournez le bouton d'allumage sur **OFF** pour éteindre le brûleur et la veilleuse

# INSTRUCTIONS D'ÉCLAIRAGE - SÉRIE 17

## POUR VOTRE SÉCURITÉ, LIRE AVANT D'ALLUMER

**AVERTISSEMENT:** Si vous ne suivez pas exactement ces instructions, un incendie ou une explosion peutes dommages matériels, les blessures corporelles ou la mort. Soyez prudent autour de toutes les surfaces chaudes.

- A. Cet appareil a une veilleuse qui peut être allumée à la main à l'aide d'une longue allumette de cheminée ou d'un briquet. Lorsque vous allumez la veilleuse, suivez exactement ces instructions.
- B. **AVANT L'ALLUMAGE, sentez le gaz tout autour de l'appareil. Assurez-vous de sentir près du sol parce que certains gaz sont plus lourds que l'air et se déposent sur le sol. QUE FAIRE SI VOUS SENTEZ DU GAZ.**
  - N'essayez pas d'allumer un appareil.
  - Ne touchez à aucun interrupteur électrique; n'utilisez aucun téléphone dans votre immeuble.
  - Appelez immédiatement votre fournisseur de gaz à partir du téléphone d'un voisin. Suivez les instructions du fournisseur de gaz. Si vous ne pouvez pas joindre votre fournisseur de gaz, appelez les pompiers.
- C. N'utilisez que votre main pour pousser ou tourner le bouton de commande de gaz. N'utilisez jamais d'outils. Si le bouton ne s'enfonce pas ou ne tourne pas à la main, n'essayez pas de le réparer. Appelez un technicien de service professionnel qualifié. Force ou tentative de réparation peut provoquer un incendie ou une explosion.
- D. N'utilisez pas cet appareil si l'une des pièces a été submergée. Appelez immédiatement un technicien de service professionnel qualifié inspecter l'appareil et pour remplacer toute pièce du système de commande et toute commande de gaz qui a été sous-marin.

## FONCTIONNEMENT DU PILOTE

### Éclairage

1. ARRÊTER! Lisez les informations de sécurité ci-dessus.
2. Localisez la vanne sur le côté de l'unité. Pousser le gaz bouton de commande légèrement et tourner dans le sens des aiguilles d'une montre ↻ sur **OFF** (éteindre) (voir Fig. 53-2).

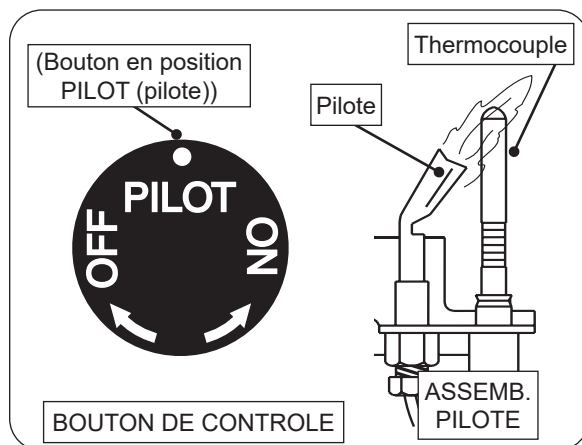
**Note:** Le bouton de commande ne peut pas être tourné de **PILOT** (pilote) à **OFF** (éteindre) sauf si le bouton est légèrement enfoncé. Ne force pas.

**Attendez cinq (5) minutes pour éliminer tout gaz. Si vous sentez alors une odeur de gaz, ARRÊTEZ ! Suivez "B" dans les informations de sécurité ci-dessus. Si vous ne sentez pas d'odeur de gaz, passez à l'étape suivante.**

3. Localisez l'assemblage de la veilleuse sur le côté ou à l'arrière du bac du brûleur (voir Fig. 53-1).
  4. Tournez le bouton de commande dans le sens antihoraire ↺ sur **PILOT (pilote)**. Appuyez **fermement et complètement** sur le bouton de commande et maintenez-le enfoncé. Tenez une allumette allumée à longue tige / un briquet au butane à long cou près du thermocouple pour allumer la veilleuse. Continuez à maintenir le bouton enfoncé pendant environ une (1) minute après l'allumage de la veilleuse. Relâchez le bouton et il ressortira. La veilleuse restera allumée. Voir la Fig. 53-1. S'il s'éteint, répétez les étapes 2 à 4.
- Si le bouton ne s'ouvre pas lorsqu'il est relâché, arrêtez-vous et appelez immédiatement votre technicien de service ou votre fournisseur de gaz.
  - Si la veilleuse ne reste pas allumée après plusieurs essais, reportez-vous à l'étape d'arrêt ci-dessus et contactez un technicien de service professionnel qualifié.

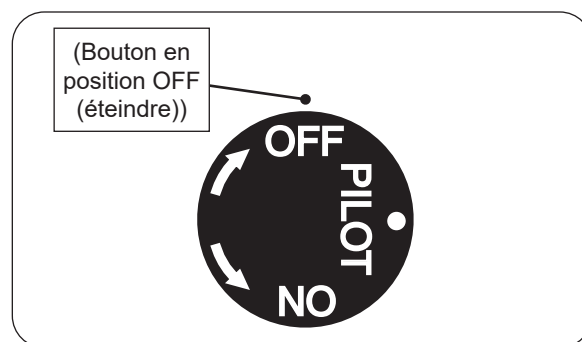
### Éteindre

Appuyez légèrement sur le bouton de contrôle et tournez-le dans le sens des aiguilles d'une montre ↻ pour **OFF** (éteindre). Ne force pas. Voir Fig. 53-2.



**Fig. 53-1 Éclairage pilote**

- tournez le bouton sur **OFF** (éteindre), attendez 5 minutes
- tourner le bouton sur **PILOT (pilote)**
- enfoncer le bouton et le maintenir
- utiliser une allumette / briquet pour allumer la veilleuse



**Fig. 53-2 Arrêt du pilote**

- tourner le bouton sur **OFF** (éteindre) pour arrêter le pilote

## FONCTIONNEMENT DU BRÛLEUR - MODE MANUEL

En mode manuel, si un récepteur à distance est équipé, l'émetteur ne fera pas fonctionner le système de brûleur.

### Éclairage

1. Assurez-vous que la veilleuse brûle. Tournez le bouton de commande dans le sens antihoraire ↻ ON (sur) pour allumer le brûleur (voir Fig. 54-1).

**Note:** Si un système à distance est équipé, assurez-vous que l'interrupteur à 3 positions du récepteur à distance reste en position **OFF** (éteindre) lors de l'éclairage manuel..

La vanne s'ouvrira et le brûleur s'allumera.

**Note:** Cette séquence prendra environ 5 secondes.

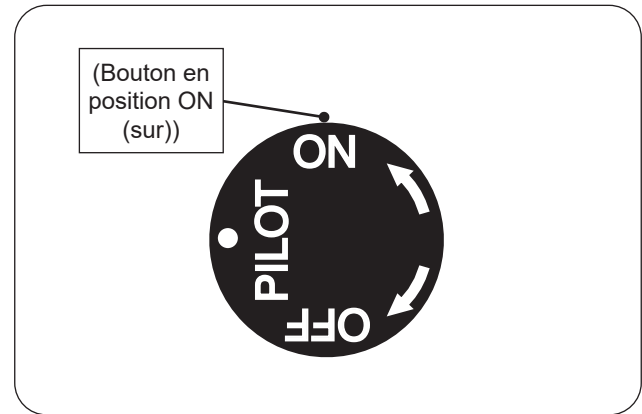
**AVERTISSEMENT:** Si le brûleur ne s'allume pas dans les 5 secondes, tournez le bouton de commande dans le sens des aiguilles d'une montre ↻ sur **PILOT**. Attendez cinq (5) minutes pour évacuer tout gaz, puis répétez l'étape 1. **SI VOUS SENTEZ ENSUITE DU GAZ, ARRÊTEZ ! VOIR L'ÉTAPE BAU DÉBUT DES INSTRUCTIONS D'ALLUMAGE.**

Si le brûleur ne s'allume pas après plusieurs essais, reportez-vous à l'étape d'arrêt total ci-dessous et contactez un technicien de service professionnel qualifié.

### Éteindre

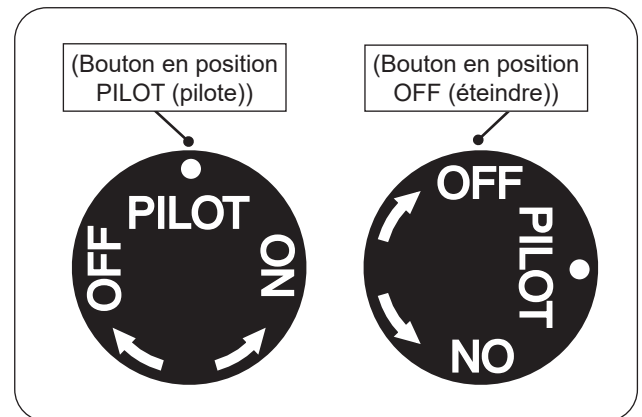
**Pour arrêter le brûleur principal (la veilleuse restera allumée),** tournez le bouton de commande dans le sens des aiguilles d'une montre ↻ jusqu'à **PILOT** (pilote) (voir Fig. 54-2).

**Pour arrêter le brûleur et la veilleuse (arrêt total),** poussez légèrement le bouton de commande et tournez dans le sens des aiguilles d'une montre ↻ jusqu'à **OFF** (éteindre) (voir Fig.54-2).



**Fig. 54-1 Éclairage manuel**

- s'assurer que la veilleuse est allumée
- tourner le bouton sur ON (sur) pour allumer le brûleur



**Fig. 54-2 Arrêt manuel**

- tournez le bouton sur PILOT (pilote) pour éteindre le brûleur (uniquement)
- Otourner le bouton sur OFF (éteindre) pour arrêter le brûleur et la veilleuse

## FONCTIONNEMENT DU BRÛLEUR - MODE À DISTANCE (le cas échéant)

**Note:** Si la télécommande ne fonctionne pas et que de nouvelles piles sont installées, reportez-vous à la section SYNC THE REMOTE SYSTEM.

### Éclairage

1. Assurez-vous que la veilleuse brûle. Localisez ensuite l'interrupteur à 3 positions sur le récepteur à distance et faites glisser l'interrupteur sur la position **REMOTE** (télécommande) (voir Fig. 55-1).

2. Localisez la télécommande et maintenez enfoncé le bouton **ON/HI** (sur/ haut) (voir Fig. 55-1). La séquence d'allumage commencera.

Le récepteur à distance émettra un "bip" audible; alors la valve s'ouvrira et le brûleur s'allumera.

**Note:** Cette séquence prendra environ 5 secondes.

**Note:** Lors de la première utilisation ou après une période prolongée d'inutilisation, le bouton **ON / HI** (sur/ haut) peut devoir être enfoncé jusqu'à 3 secondes avant de fonctionner.

**WARNING:** Si le brûleur ne s'allume pas dans les 5 secondes, appuyez sur le bouton **LO/OFF** (faible/éteindre) de la télécommande et maintenez-le enfoncé et faites glisser l'interrupteur sur **OFF** (éteindre). Attendez cinq (5) minutes pour évacuer tout gaz, puis répétez les étapes 1 et 2. **SI VOUS SENTEZ ENSUITE DU GAZ, ARRÊTEZ ! VOIR ÉTAPE B AU DÉBUT DES INSTRUCTIONS D'ALLUMAGE.**

Si le brûleur ne s'allume pas après plusieurs essais, reportez-vous aux étapes d'arrêt total ci-dessous et contactez un technicien de service professionnel qualifié.

### Réglage de la hauteur de la flamme

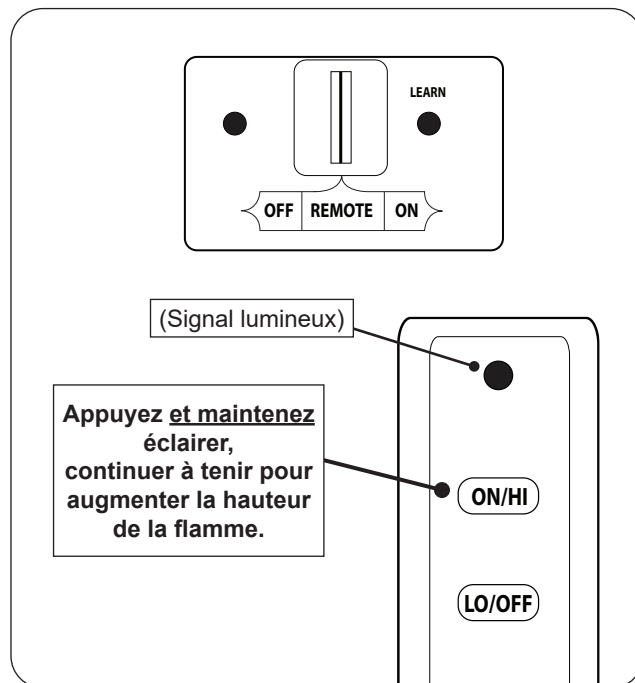
La hauteur de la flamme peut être réglée via l'émetteur à distance. Appuyez sur le bouton **ON / HI** (sur/ haut) et maintenez-le enfoncé pour augmenter la hauteur de la flamme. Appuyez sur le bouton **LO / OFF** (faible/ éteindre) et maintenez-le enfoncé pour diminuer la hauteur de la flamme. Un clic sera entendu lorsque le réglage max / minimum est atteint.

**Note:** Maintenez le bouton **LO / OFF** enfoncé pour éteindre le brûleur. Le pilote restera allumé.

### Éteindre

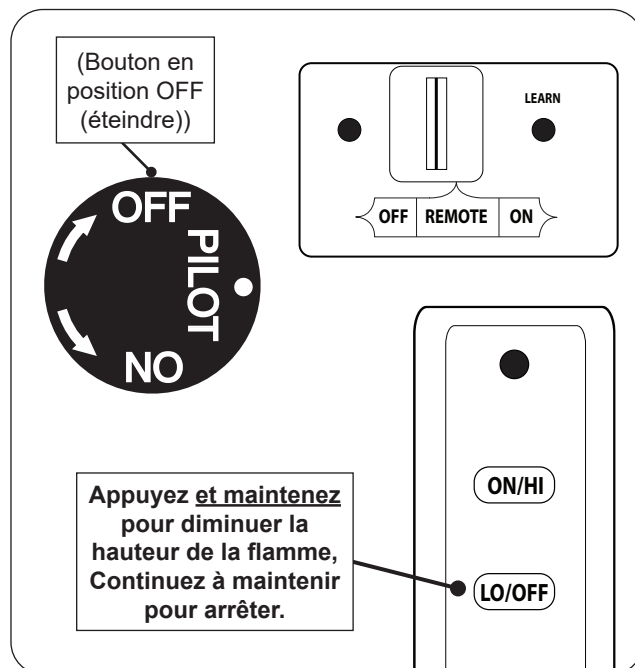
**Pour arrêter le brûleur principal (la veilleuse restera allumée),** appuyez sur le bouton **LO/OFF** (faible/éteindre) de la télécommande et maintenez-le enfoncé jusqu'à ce que le brûleur s'éteigne. **Si la télécommande n'est pas disponible,** faites glisser l'interrupteur du récepteur sur la position **OFF** (éteindre). Voir Fig. 55-2.

**Pour éteindre le brûleur et la veilleuse (arrêt total),** appuyez sur le bouton **LO/OFF** (faible/éteindre) de la télécommande et maintenez-le enfoncé jusqu'à ce que le brûleur s'éteigne, faites glisser l'interrupteur du récepteur sur **OFF** (éteindre), enfoncez légèrement le bouton de commande et tournez-le dans le sens des aiguilles d'une montre ↻ pour **OFF**. Voir Fig. 55-2.



**Fig. 55-1 Éclairage à distance**

- s'assurer que la veilleuse est allumée
- régler le commutateur sur **REMOTE** (télécommande)
- appuyez sur le bouton **ON/HI** (sur/ haut) et maintenez-le enfoncé pour allumer le brûleur



**Fig. 55-2 Arrêt à distance**

- appuyez sur le bouton **LO / OFF** (faible/ éteindre) et maintenez-le enfoncé pour éteindre le brûleur
- appuyez sur le bouton **LO / OFF** et maintenez-le enfoncé, réglez l'interrupteur sur **OFF** (éteindre) et tournez le bouton sur **OFF** pour éteindre le brûleur et la veilleuse

# WARRANTY

## PETERSON VENTED DECORATIVE GAS APPLIANCE LIMITED WARRANTY

R.H. Peterson Co. ("RHP") warrants your Real Fyre® vented decorative gas appliance to be free from defects in material and workmanship. RHP vented refractory gas logs are warranted for **as long as the original purchaser owns them (lifetime) when used indoors and for THREE (3) YEARS when used outdoors.** RHP vented fiber-ceramic blended gas logs are warranted for **FIVE (5) YEARS when used indoors and for THREE (3) YEARS when used outdoors.** RHP **indoor** vented gas log burners and stainless steel burners (excluding controls) are warranted for **TEN (10) YEARS.** RHP **outdoor** vented stainless steel burners (excluding controls) are warranted for **FIVE (5) YEARS.** The **SPK-26** is warranted for **THREE (3) YEARS** and **APK-17** (including -17 valve) is warranted for **TWO (2) YEARS.** All other valves, pilots, and controls are warranted for **ONE (1) YEAR** (excluding batteries). RHP glass, gems, and nuggets are warranted for **TEN (10) YEARS.**

### A COPY OF YOUR SALES SLIP FOR PROOF OF PURCHASE IS REQUIRED

This warranty applies to the original residential purchaser for products which are installed in the United States or Canada and which are operated and maintained as intended for single family residential usage. This warranty is valid only with proof of purchase, commences on the date of purchase, and terminates (both as to original and any replacement products) on the anniversary date of the original purchase of the product per the above schedules.

This warranty covers defects in material and workmanship. This warranty **does not** cover parts which become defective as a result of negligence, misuse, use not in compliance with the Installation and Owner's Manual, accidental damage, improper handling, improper storage, improper installation, **lack of required routine maintenance** (as specified in the Installation and Owner's Manual), electrical damage, local gas impurities or failure to protect against combustible materials. Product must be installed (and gas must be connected) as specified in the Installation and Owner's Manual by a **qualified professional installer**. This warranty **does not** apply to rust, corrosion, oxidation, or discoloration unless the affected part becomes inoperable. RHP products including valves, pilots and controls, are designed and certified to be used as a system. Modifications to products which are not specifically authorized will void this warranty and could render the product to be unsafe. Burners, valves, parts, accessories, remotes, etc. used with this product must be RHP products or this warranty is void.

Warranted items will be repaired or replaced at RHP's sole discretion. This warranty **does not** cover labor or labor related charges, except as provided by separate specific written programs from RHP. All repair work must be performed by a qualified professional service person and requires prior approval of RHP.

RHP may require the defective product or part to be returned to the factory to determine the cause of failure. RHP will pay freight charges if the product or part is determined to be defective. This warranty does not cover breakage in shipment from our independent distributor to its customer if the damage is determined to have occurred during that shipment.

This warranty specifically excludes liability for **indirect, incidental, or consequential** damages. Some states and provinces do not allow the exclusion or limitation of incidental or consequential damages, so the above exclusion may not apply to you. This warranty gives you specified legal rights, and you may have other rights that vary from state to state or province.

For additional information regarding this warranty, or to place a warranty claim, contact the RHP dealer where the product was purchased.

When contacting your RHP dealer or the R.H. Peterson Co., please provide the following information:

- Your name, address, telephone number, e-mail
- Sales receipt showing where purchased and date purchased
- Model number, serial number of product, date code
- Relevant information: installer, additions, repairs, when defect was first noted

**TO REGISTER YOUR PRODUCT ONLINE GO TO: WWW.RHPETERSON.COM,  
AND CLICK ON PRODUCT REGISTRATION. THANK YOU FOR YOUR PURCHASE.**

### FOR USE IN THE COMMONWEALTH OF MASSACHUSETTS

**INSTALLATION OF THIS APPLIANCE MUST BE IN COMPLIANCE WITH 248 CMR: BOARD OF STATE EXAMINERS OF PLUMBERS AND GAS FITTERS AND PERFORMED BY A MASSACHUSETTS LICENSED PLUMBER OR GAS FITTER ONLY.**

**CONNECTOR KITS USED FOR INSTALLATION AND OPERATION OF THIS APPLIANCE MUST NOT BE MORE THAN 36" IN LENGTH.**

**FIREPLACE DAMPER MUST BE REMOVED OR PERMANENTLY FIXED/WELDED IN FULL OPEN POSITION PRIOR TO INSTALLING THIS PRODUCT.**

### Quality Check

Date: \_\_\_\_\_

Burner Orifices	Nat.	L.P.	Leak Test:	_____	Model#:	_____
Main:	_____	_____	Burn Test:	_____	Serial#:	_____
Other:	_____	_____	Gas Type:	<u>Nat. / L.P.</u>	Air Shutter:	_____
					Inspector:	_____